

Завдяки інтеграції історичних і географічних знань майбутні вчителі отримують цілісне бачення демократії як динамічного процесу, що потребує постійної участі й відповідальності кожного. Вони усвідомлюють, що демократичні інститути не виникають стихійно, а є результатом тривалого історичного розвитку, суспільного діалогу, компромісів і громадянської активності. Таке розуміння сприяє формуванню здатності критично оцінювати сучасні політичні події, брати участь у житті громади, поважати права інших і виявляти готовність до конструктивної співпраці задля спільного блага.

Таким чином, історико-географічний підхід у формуванні громадянських компетентностей забезпечує зв'язок між знанням і дією, теорією й особистим досвідом. «Майстерня демократії» є ефективною освітньою практикою, що поєднує традиції гуманітарної освіти з інноваційними методами навчання. Вона сприяє становленню активного громадянина – людини, здатної мислити, діяти й відповідати в умовах демократичного суспільства.

Список використаних джерел:

1. Андрущенко В. П., Михальченко М. І. Сучасна соціальна філософія: Навчальний посібник. К.: Генеза, 2019. 368 с.
2. Вербицька П. В. Громадянська освіта в системі загальної середньої освіти України: теорія і практика. К.: Педагогічна думка, 2018. 256 с.
3. Гриневич Л. М., Кайданова Л. О., Романовський О. Г. Компетентнісний підхід у громадянській освіті: методичні рекомендації. К.: УЦОЯО, 2022. 112 с.
4. Пометун О. І. Освіта для демократії: компетентнісний підхід у навчанні історії та суспільствознавства. К.: Освіта, 2020. 224 с.
5. Татенко В. О. Психологія громадянської компетентності особистості. К.: МАУП, 2019. 184 с.
6. Council of Europe. Competences for Democratic Culture: Living Together as Equals in Culturally Diverse Democratic Societies. Strasbourg: Council of Europe Publishing, 2016. 112 p.

СОЗОЛОГІЧНА ЦІННІСТЬ РІЧКОВОЇ ЗАПЛАВИ ХОРОЛУ В УМОВАХ АГРООСВОСНИХ ЛАНДШАФТІВ (НА ПРИКЛАДІ СЕЛА РУЧКИ)

Олійник О.В., Мовчан В.В

Ручківська філія Петрівсько-Роменського ліцею Петрівсько-Роменської сільської ради Миргородського району Полтавської області

Постановка проблеми. Природна рослинність річкових заплав завжди вирізнялася своїм фіторізноманіттям. Проте, останнім часом даний природний комплекс потерпає від значного антропогенного навантаження. Особливо це стосується тих частин заплав, які знаходяться в межах населених пунктів. Як приклад, можна навести село Ручки Петрівсько-Роменської громади, де значна частина заплави перебуває під агроценозами. Та незважаючи на це, тут ще

знаходяться цінні ділянки з рідкісними видами рослин. То ж постає необхідність невідкладного дослідження цих об'єктів. Проведення таких заходів визнається необхідною та обов'язковою умовою при створенні й функціонуванні заповідних територій.

Аналіз попередніх досліджень. Найсуттєвіші дослідження заплавної природних комплексів на території теперішньої Петрівсько-Роменської сільської ради здійснив на початку XXI століття сумський науковець А.О. Корнус [3]. Ними було проведено аналіз заплавної ландшафтів на ключових ділянках у долині річки Хорол та надано їх коротку характеристику. Під час проведення місцевими краєзнавцями в 2021/22 роках обстежень ключової ділянки річкової заплави в між селами Ручки та Петрівка-Роменська вдалося отримати нову інформацію стосовно сучасного стану лучних геосистем досліджуваної території[1]. Проте, детальної характеристики соцологічної цінності заплавної природних комплексів Руки до цього часу не було.

Викладення основного матеріалу. Для дослідження нами було обрано три локації, які місцеве населення називає: Верби, Захоролля та За Швєґриним містком (рис 1). Розглянемо результати досліджень на кожній із локацій.

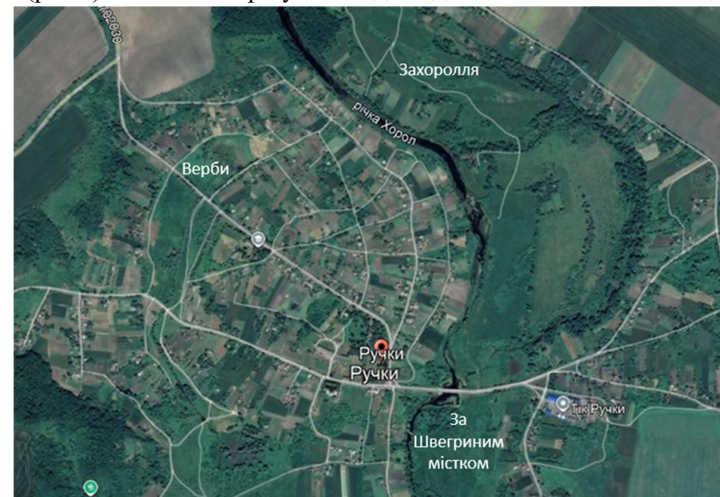


Рис. 1. Територія дослідження в с. Ручки

Територія локації За Швєґриним містком перебуває найближче до центру села. Через це досить часто через луки відбувається рух не лише пішоходів, а й мото- та автотранспорту. Площа, на якій проводилися дослідження становить близько шести гектарів. Тут нам вдалося встановити місця зростання зозулінця болотного занесеного до списку Червоної книги України. Його популяція на даній ділянці хоча й розріджена, проте займає майже всю територію

дослідження і зустрічаються як поодинокі рослини, так і невеликими групками. Також тут зростають два види пальчатокорінника. Це – пальчатокорінник м'ясочервоний та пальчатокорінник травневий (рис. 2). Обидва види теж мають такий природоохоронний статус як і зозулинці. Кількість їх тут незначна. На всій ділянці вдалося виявити лише п'ять особин м'ясочервоного та три особини травневого пальчатокорінника. Варто зауважити, що в минулому році на одній із ділянок було виявлено сім особин цих рослин, а в цьому році ми їх не знайшли. В той же час, там де в цьому році зростає вісім особин пальчатокорінника, в минулому році було лише три. Більш за все, це пов'язано з весняним випалюванням окремих ділянок, що в свою чергу пригальмовує ріст цінних видів рослин. До речі, за даними інтернет-ресурсу Червоної книги України в Полтавській області зафіксовано лише одне місце зростання пальчатокорінника травневого. То ж нові знахідки цього виду є досить цінними для природоохоронної справи.



Рис. 2. Зозулинець болотний

На одній із ділянок даної локації виявлено дві недалеко віддалених одна від одної групи ще одного виду зі списку Червоної книги України. Це косарик тонкий. Кожна група займає площу приблизно по п'ятнадцять квадратних метрів, а на кожному квадраті зростає орієнтовно від тридцяти до сорока особин. То ж, як бачимо, незважаючи на антропогенне навантаження, дана локація є досить цінною соціологічною ділянкою.

Локація Захоролля є найбільшою серед трьох локацій. Площа, на якій проводилися обстеження становить близько десяти гектарів. Спочатку нами було виявлено незначну кількість поодиноких особини зозулинця болотного, які зростають в зниженій ділянці заплави. Можливо їх було б тут і більше, але частина місця зростання даного виду засмічена залишками скошеної трави. Також поряд зустрічаються невеликі групки косариків тонких. Проте найбільш вражаючою виявилася східна частина даної локації. Саме тут ми виявили

значну популяцію косариків тонких (рис. 3). Орієнтовна площа складає близько п'ятисот метрів квадратних. Якщо врахувати, що на одному квадраті росте від п'ятнадцяти до двадцяти особин, то загальна кількість може бути близько десяти тисяч.

Можливо даний вид мав би ще більшу популяцію, але поряд була вже скошена ділянка. Коли ми прийшли сюди наступного місяця, то побачили скошеною всю площу, на якій зростали косариків. Залишається надія, що до того часу рослини встигли утворити насіння, а бульбоцибулини запасилися поживними речовинами. То ж наступного року необхідно провести моніторинг, щоб встановити вплив сінокошення на розвиток популяції косариків.



Рис. 3. Косарик тонкий

Останню локацію дослідження місцеве населення називає Верби. Знаходиться вона біля центральної дороги, яка проходить від в'їзду до центру села. Площа її зовсім незначна – менше ніж пів гектара, проте саме тут можна спостерігати найбільшу і найщільнішу популяцію зозулинця болотного. Його кількість, за нашими підрахунками, сягає – 134 особини (рис. 4).



Рис. 4. Зозулинець болотний

До того ж, є припущення, що окремі рослини мають зовсім іншу видову приналежність, а саме – зозулинець рідкоkwітковий. Також тут було виявлено дві особини пальчатокорінника травневого. Варто зауважити, що до середин 80-х років майже вся територія даної локації перебувала під старичним озером, а після меліорації відбулося заростання природною рослинністю.

Висновок. Ми вважаємо, що всі три ділянки заслуговують на увагу екологів, природоохоронних організацій та місцевої влади. То ж потрібно спільно розробити план заходів щодо збереження рідкісних видів рослин в межах села Ручки. Найоптимальнішим варіантом для цього стало б створення в долині річки Хорол філії регіонального ландшафтного парку «Гадяцький». Такої ж думки дотримуються як місцеві краєзнавці, так і полтавські науковці [2, 4].

Список використаних джерел:

1. Гамза Д.А. Ландшафтна структура ключової ділянки в середній течії річки Хорол / Гамза Д.А., Мовчан В.В. // Сьомі Сумські наукові географічні читання: збірник матеріалів Всеукраїнської наукової конференції (Суми, 14-16 жовтня 2022 р.) [Електронний ресурс] / СумДПУ імені А. С. Макаренка, Сумський відділ Українського географічного товариства; [упорядник Корнус А. О.]. Суми. 2022. С. 89-94.
2. Гамза Д.А., Мовчан В.В. Заплавні ландшафти долини річки Хорол в селі Березова Лука // Актуальні проблеми дослідження довкілля : Матеріали X Міжнародної наукової конференції (Суми-Тростянець, 25-27 травня 2023 р.) / Ред. кол.: Корнус А. О., Міронець Л. П., Литвиненко Ю. І. та ін. Суми : Сумський державний педагогічний університет імені А. С. Макаренка, 2023. С. 75 – 78.
3. Корнус А.О. Особливості ландшафтної структури ключової ділянки в басейні Середнього Хоролу. Фізична географія та геоморфологія. 2005. Вип. 49. С. 151-157.
4. Смоляр Н.О., Ханнанова О.Р. Концепція розвитку територіальної структури регіонального ландшафтного парку «Гадяцький» (Україна) // Біологія та екологія. 2016. Т.2, №1. С. 38–46.

**ГЕОГРАФІЯ БІОІДЕНТИЧНОСТІ ТА ПРОСТОРОВОЇ
САМООРГАНІЗАЦІЇ У ФОРМУВАННІ НОВИХ МОДЕЛЕЙ СТАЛОГО
РОЗВИТКУ ПІСЛЯ КРИЗОВИХ ТРАНСФОРМАЦІЙ**

Омельяненко В.А.

Сумський державний педагогічний університет,
Познанський політехнічний університет

Сучасні території знаходяться під постійним впливом складних кризових трансформацій, серед яких соціально-економічні потрясіння, війни, зміни клімату, деградація природних екосистем, інтенсивна урбанізація та порушення культурних ландшафтів. Вказані процеси демонструють обмежену ефективність традиційних моделей розвитку та лінійних стратегій відновлення.