

Сумський державний педагогічний університет імені А. С. Макаренка
Навчально-науковий інститут педагогіки і психології
Кафедра соціальної роботи і менеджменту соціокультурної діяльності

Звенигородська Юлія Олександрівна

**СОЦІАЛЬНИЙ СУПРОВІД СІМЕЙ,
ЯКІ ВИХОВУЮТЬ ДИТИНУ З ОСОБЛИВИМИ ОСВІТНИМИ
ПОТРЕБАМИ**

Спеціальність: 231 Соціальна робота

Галузь знань: 23 Соціальна робота

Кваліфікаційна робота
на здобуття освітнього ступеню магістра

Науковий керівник

_____ О.О.Клочко,

кандидат педагогічних наук,
старший викладач кафедри соціальної
роботи і менеджменту соціокультурної
діяльності

« ____ » _____ 2021 року

Виконавець

_____ Ю.О. Звенигородська

« ____ » _____ 2021 року

Суми 2021

ЗМІСТ

ВСТУП	3
РОЗДІЛ 1. СОЦІАЛЬНИЙ СУПРОВІД СІМЕЙ, ЯКІ ВИХОВУЮТЬ ДИТИНУ З ОСОБЛИВИМИ ОСВІТНІМИ ПОТРЕБАМИ, ЯК ІНДИВІДУАЛЬНА ТЕХНОЛОГІЯ НАДАННЯ СОЦІАЛЬНИХ ПОСЛУГ	8
1.1. Поняттєво-категорійний аналіз та стан дослідженості наукової проблеми.....	8
1.2. Аналіз нормативно-правової бази з питань соціального супроводу сімей, які виховують дитину з особливими освітніми потребами в Україні.....	15
1.3. Інституційні основи соціального супроводу сімей, які виховують дитину з особливими освітніми потребами в Україні.....	24
Висновки до розділу 1.....	40
РОЗДІЛ 2. ПРИКЛАДНІ АСПЕКТИ ЗДІЙСНЕННЯ СОЦІАЛЬНОГО СУПРОВОДУ СІМЕЙ, ЯКІ ВИХОВУЮТЬ ДИТИНУ З ОСОБЛИВИМИ ОСВІТНІМИ ПОТРЕБАМИ	42
2.1. Співпраця інклюзивно-ресурсних центрів з батьками, які виховують дитину з особливими освітніми потребами.....	42
2.2. Особливості соціального супроводу сімей, які виховують дитину з особливими освітніми потребами, фахівцями соціально-психологічної служби ЗЗСО.....	56
Висновки до розділу 2.....	67
ВИСНОВКИ	70
СПИСОК ВИКОРИСТАНИХ ДЖЕРЕЛ	74
ДОДАТКИ	84

ВСТУП

Актуальність теми. На сьогодні в нашій державі, спостерігається невтішна тенденція до збільшення кількості дітей з вадами психофізичного розвитку, а їхні родини є однією з найбільш вразливих груп населення. Так, за статистичними даними державної служби статистики, якщо у 2004 р. дітей з інвалідністю у закладах дошкільної освіти налічувалось 4489 осіб, то в 2019 р. таких дітей вже було 9157; у закладах загальної середньої освіти: у 2008 р. – 60111 осіб, в 2019 р. – 74452 осіб (*Соціальний захист населення України у 2019 році*).

Останнім часом науковців приділяють все більше уваги проблемі необхідності активного дослідження потреб сімей, які виховують особливих дітей. Фахівців (психологів, соціологів, педагогів, філософів, спеціалістів у сфері державного управління, законотворців тощо) цікавлять питання не лише проблеми формування у дітей нових умінь та навичок, вони досліджують сім'ю як головний стабілізуючий чинник успішної адаптації та подальшого розвитку дитини як особистісного так і соціального.

Саме з родини дитина бере уявлення про моральні та загальнолюдські цінності, етичні норми поведінки та взаємовідносин, прийнятні у суспільстві. Діти повторюють поведінку своїх батьків, інших членів сім'ї, орієнтуються на їхні соціальні та моральні установки. Отже, психологічна зрілість/незрілість батьків, приклади поведінки (позитивні/негативні), навички соціального спілкування зазвичай мають вагоме значення в розвитку дитини.

Разом з тим, сім'ї, в яких є діти, що мають психофізичні відхилення (саме ці діти дуже часто мають особливі освітні потреби), живуть під тягарем великої кількості проблем, а статистика свідчить, що часто батьки не можуть «прийняти» діагноз дитини та адекватно та виважено реагувати на проблеми, що постійно виникають. Така ситуація є психотравмуючою та здійснює негативний вплив на емоційний клімат у родині, тому вкрай важливим є формування у батьків стресостійкості до зовнішніх та внутрішніх чинників, що можуть призвести до руйнації родини. Отже, є потреба у допомозі такій сім'ї

фахівцями різних галузей та рівнів. Така підтримка допомагатиме батькам у вихованні їхніх особливих дітей, сприятиме соціальній адаптації та інтеграції у суспільство. Мова йде саме про соціальну підтримку таких сімей, що полягає у вирішенні багатьох проблем, пов'язаних з допомогою дитині з її психофізичним розвитком, лікуванням, освітою, соціальною адаптацією та інтеграцією в суспільство.

Відмітимо, що українське законодавство у цій сфері представлено рядом документів, що визначають основні напрями соціально-педагогічної підтримки дітей з особливостями розвитку (дітей з особливими освітніми потребами) та їхніх батьків, зокрема: «Про деякі питання діяльності центрів соціальних служб» (Постанова Кабінету Міністрів України від 01.06.2020. № 479.) [47]; «Про вищу освіту» (Закон України від 01.07.2014. №1556-VII) [48]; «Про державну соціальну допомогу особам з інвалідністю з дитинства та дітям з інвалідністю» (Закон України. Редакція від 01.07.2021.) [49]; «Про затвердження Державного стандарту соціального супроводу сімей (осіб), які перебувають у складних життєвих обставинах» (Наказ від 31.03.2016. № 318.) [50]; «Про затвердження Порядку здійснення соціального супроводу центрами соціальних служб для сім'ї, дітей та молоді сімей та осіб, які опинилися у складних життєвих обставинах» (Наказ від 25.04.2008. № 1795) [51]; «Про затвердження Положення про інклюзивно-ресурсний центр» (Постанова Кабінету Міністрів України від 12.07.2017. №765) [52]; «Про затвердження Положення про психологічну службу у системі освіти України» (Наказ від 22.05.2018. №509) [53]; «Про затвердження примірного положення Про команду психолого-педагогічного супроводу дитини з особливими освітніми потребами в закладі загальної середньої та дошкільної освіти» (Наказ від 08.06. 2018р. №609) [54]; «Про затвердження форм обліку соціальної роботи з сім'ями/особами, які перебувають у складних життєвих обставинах» (Наказ від 13.07.2018) [55]; «Про освіту» (Закон України від 05.09.2017. №2145-VIII.) [56]; «Про пріоритетні напрями роботи психологічної служби у системі освіти у 2021/2022 н. р.» (Лист МОН від 16.07.2021 № 1/9-363) [57]; «Про

роботу інклюзивно-ресурсних центрів» (лист МОН від 16.11.2021.) [58]; «Про соціальні послуги» (Закон України від 17.01.2019. № 2671-VIII) [60]; «Про соціальну роботу з сім'ями, дітьми та молоддю» (Закон України від 15.01.2009 р. №878-VI) [61].

Аналіз останніх досліджень і публікацій. Вивченню різних аспектів соціалізації дітей з особливостями розвитку присвячено роботи О. Безпалько [5], [6], [7], Н. Заєркова [19], А. Трейтяк [19], І. Калініченко [24], та ін.; родину, що виховує особливу дитину, як об'єкт соціально-педагогічної допомоги досліджували О. Белоліпцева [8], І. Зверева [23], В. Кузьмінський [32], Г. Кучер [33], [34], [36], З. Кияниця [23], Ж. Петрочко [23] та ін.; дослідженню змін у системі освіти, що сприятимуть соціалізації та інтеграції дітей із вадами розвитку присвячено роботи Н. Компанець [29], І. Луценко [29], Т. Чечко [83] та ін.

Разом з тим, питання соціального супроводу сімей, що виховують дитину з особливими освітніми потребами, висвітлено в наукових джерелах не повною мірою. Увага переважно акцентується на психологічній підтримці батьків (Л. Акатов [1], К. Глущенко [13], Т. Бабиніна [14], А. Обухівська [62], Л. Рибаківа [14], Л. Сяба [75] та ін.) та в контексті державної соціальної політики (В. Засенко [22], А. Колупаєва [22], Г. Кучер [33], В. Мельник [38] та ін.), тому за доцільне вважаємо детальніше зупинитися на дослідженні можливостей соціального супроводу означених сімей, який здійснюють фахівці різних служб, зокрема інклюзивно-ресурсних центрів та соціально-психологічних (психологічних) служб закладів освіти.

Мета – на основі теоретичного обґрунтування наукової проблеми оцінити практичні можливості служб різного спрямування, що здійснюють соціальний супровід сімей, які виховують дитину з особливими освітніми потребами.

Мету дослідження конкретизовано у завданнях:

1. Здійснити аналіз стану розробленості наукової проблеми та уточнити поняттєво-категорійний апарат дослідження.

2. Визначити інституційно-правові основи соціального супроводу сімей, які виховують дитину з особливими освітніми потребами.

3. Проаналізувати співпрацю інклюзивно-ресурсних центрів з батьками, що виховують дитину з особливими освітніми потребами.

4. Визначити особливості соціального супроводу сімей, які виховують дитину з особливими освітніми потребами, фахівцями соціально-психологічної служби ЗЗСО.

Об'єкт – соціальний супровід сімей, які виховують дитину з особливими освітніми потребами, як індивідуальна технологія надання соціальних послуг.

Предмет – прикладні аспекти здійснення соціального супроводу сімей, які виховують дитину з особливими освітніми потребами.

Методи дослідження:

теоретичні – вивчення й аналіз науково-методичної, психолого-педагогічної літератури для обґрунтування основних теоретичних положень дослідження, визначення специфіки соціального супроводу означеної категорії, аналіз нормативних документів з метою визначення сучасного стану надання даної соціальної послуги;

емпіричні – спостереження, анкетування, опитування;

статистичні – методи математичної статистики для обробки результатів анкетування, аналізу отриманих даних.

Наукова новизна одержаних результатів полягає в обґрунтуванні соціального супроводу сімей, які виховують дитину з особливими освітніми потребами як індивідуальної технології надання соціальних послуг; визначенні організаційних основ здійснення соціального супроводу означених сімей фахівцями служб соціального, психолого-педагогічного спрямування та аналізі їх діяльності.

Практичне значення одержаних результатів. Отримані результати дослідження можуть бути використані під час розробки конкретних заходів реалізації нормативно-правового та організаційно-функціонального механізмів

здійснення соціального супроводу сімей, які виховують дитину з особливими освітніми потребами.

Апробація результатів та публікації. Результати магістерського дослідження було викладено у науковій статті «Корекційно-освітній компонент діяльності інклюзивно-ресурсного центру» в матеріалах V Усеукраїнської інтернет-конференції «Інноваційні технології розвитку особистісно-професійної компетентності педагогів у умовах післядипломної освіти» (Суми, 27 травня 2021 р.); у тезах «Інноваційні підходи у роботі асистента в дітьми з особливими освітніми потребами» III Всеукраїнської науково-практичної конференції з міжнародною участю «Соціальна підтримка сім'ї та дитини у соціокультурному просторі громади» (Суми, 01 – 02 червня 2021 р.).

Структура магістерської роботи. Робота складається зі вступу, двох розділів, висновків до розділів, висновків, списку використаних джерел (86 найменування), 3 додатків. Загальний обсяг становить 91 сторінка. Робота містить 1 таблицю та 6 рисунків.

РОЗДІЛ 1
СОЦІАЛЬНИЙ СУПРОВІД СІМЕЙ, ЯКІ ВИХОВУЮТЬ ДИТИНУ
З ОСОБЛИВИМИ ОСВІТНИМИ ПОТРЕБАМИ
ЯК ІНДИВІДУАЛЬНА ТЕХНОЛОГІЯ НАДАННЯ СОЦІАЛЬНИХ
ПОСЛУГ

1.1. Поняттєво-категорійний аналіз та стан дослідженості наукової проблеми

Система соціальної роботи в незалежній Україні бере свій початок з 90-х рр. ХХ ст. і розвивається у трьох напрямках: практика, сфера пізнання та освітня діяльність. Науковці дають різні *визначення соціальної роботи*, залежно від означених напрямів, розглянемо деякі з тлумачень:

– особливий вид суспільної діяльності, система різноманітних засобів, спрямованих на соціальний захист, соціальну допомогу людині, підтримку життєвих сил, морально-гуманістичну допомогу, вирішення комплексу інших соціальних проблем особистості, окремих соціальних груп (В. Вакуленко, М. Орлатий) [72, с. 203];

– професійна діяльність, що здійснюється професійно підготовленими спеціалістами та їхніми помічниками і має спрямованість на надання індивідуальної допомоги людині, сім'ї чи групі осіб, які потрапили у скрутну для них ситуацію, шляхом інформування, консультування, безпосередньої натуральної і фінансової допомоги, соціальної реадаптації, догляду та обслуговування хворих і самотніх, надання психологічної й педагогічної підтримки та орієнтацію тих, хто потребує допомоги, на власну активність у розв'язанні складних проблем (О. Карпенко) [26, с. 14];

– вплив професіоналів, громадськості і соціальних інститутів на соціальне суспільство шляхом формування й реалізації соціальної політики, спрямованої

на створення сприятливих умов життєдіяльності кожної людини і її сім'ї (А. Капська) [25, с. 13];

– комплекс різноманітних видів допомоги: соціально-побутової, медико-соціальної, соціально-правової, соціально-педагогічної, оскільки допомога завжди предметна й спрямована на задоволення тих чи інших потреб (А. Малько) [37, с. 95];

– цілеспрямована діяльність у суспільстві через уповноважені органи, спрямовані на забезпечення даного соціального, культурного та матеріального рівня життя всіх членів суспільства та надання допомоги різним категоріям людей (І. Пінчук) [69, с. 195];

– система теоретичних знань і заснована на них практика, яка має на меті забезпечення соціальної справедливості шляхом наснаження й підтримки найменш захищених верств суспільства та протидії факторам соціального виключення (В. Полтавець) [71, с. 5];

– професійна робота з надання допомоги особі, сім'ї, різним віковим і соціальним групам (клієнтам) у розв'язанні їх психолого-педагогічних, медичних, правових, економічних та інших проблем (В. Сидоров) [68, с. 4];

– вид професійної діяльності, спрямованої на гармонізацію особистісних і суспільних відносин через надання допомоги окремим індивідам, групам людей і спільнот, які зазнають ускладнень у соціальному функціонуванні, за допомогою захисту, підтримки, корекції та реабілітації, а також шляхом зміни або реформування окремих елементів соціальної системи (Хартія Співтовариства про основні соціальні права працівників) [80, с. 17];

– професійна і громадська діяльність державних і недержавних закладів, приватних, громадських, змішаних організацій, їхніх служб, фахівців і громадських активістів з метою розв'язання соціальних проблем окремих членів суспільства і соціальних груп, які опинились у складних життєвих ситуаціях (П. Шевчук) [85, с. 205].

Враховуючи трактування терміну «соціальна робота» науковцями, дамо наступне визначення: соціальна робота – це професійна або специфічна діяльність, що здійснюється в суспільстві через різноманітні уповноважені органи, націлена на надання соціальної допомоги та підтримки у забезпеченні належного соціально-економічного, культурного та духовного життя різних верств населення, у першу чергу вразливих його категорій.

На сьогодні в державі стало розвивається вітчизняна модель соціальної підтримки вразливих категорій населення, основою чого є цільовий підхід до розв'язання поставлених завдань, вирішення яких має відповідати принципам соціальної справедливості та адресності надання такої допомоги. Соціальна підтримка передбачає не лише разову допомогу родині чи особі, яка її потребує. Кінцевою метою є об'єднання фінансових та ресурсних можливостей різних соціальних інституцій (як державного так і рівня громад) щодо включення вразливих категорій населення в суспільне життя, недопущення соціальної їхньої ізоляції.

Однією з соціальних послуг, які пропонує держава вразливим категоріям населення є *соціальний супровід*. В контексті вищезазначеного дамо визначення поняттю «соціальний супровід сімей, які виховують дитину з особливими освітніми потребами». Передусім зупинимось на розумінні терміну «супровід», який вживається фахівцями різних галузей залежно від поставлених завдань, що стоять перед соціальною педагогікою, психологією, соціальною роботою і розрізняють: психологічний, соціально-педагогічний, соціальний супровід.

Саме поняття «супровід» як категорія виникло у науковому дискурсі у 1993 р. з появою книги «Психологічний супровід природного розвитку маленьких дітей» (автори Г. Бардієр, І. Ромазан, Т. Чередникова). *Супровід* є взаємодією супроводжуючого та супроводжуваного, що спрямована на вирішення життєвих проблем останнього.

Психологічний супровід учені розглядають як систему професійної діяльності практичного психолога, психотерапевта, націлену на створення спеціальних умов для повноцінного розвитку особистості дитини; завданням

спеціаліста при психологічному супроводі є визнання цінності самостійного вибору дитиною свого життєвого шляху (імпаурмент). Дослідники І. Фрумін, В. Слободчиков під *педагогічним супроводом* розуміють допомогу дитині в її особистісному зростанні, емпатійне розуміння учня; А. Мудрик розглядає педагогічний супровід як особливу сферу діяльності по залученню особистості до соціальних і моральних цінностей суспільства; направлення діяльності педагога у самовизначенні молоді та створення умов для продуктивного розвитку особистості (П. Ельканов, С. Чистяков); «цілісний комплекс», що передбачає модель допомоги, модель педагогічного забезпечення (О. Газман, І. Розман, Т. Череднікова) [27, с. 111].

На думку С. Коляденко, *соціально-педагогічний супровід* особистості є процесом, у якому задіяно комплекс цілеспрямованих послідовних педагогічних дій, які допомагають людині зрозуміти життєву ситуацію, надають особистості можливості саморозвитку на основі рефлексії того, що відбувається довкола. Погоджуємось із висновками науковця, що до розуміння поняття соціально-педагогічного супроводу варто йти від розуміння мети соціально-педагогічної діяльності як продуктивного сприяння особистості в її соціалізації, активізації її входження у соціум [27, с.116].

Відмітимо, що соціально-педагогічний супровід не є пасивним процесом відслідковування розвитку особистості. Супровід повинен мати чітко виражені цілі: адекватна соціалізація та розвиток індивідуальності людини та віддзеркалення через педагогічні засоби актуальних потреб особистості, що розвивається, на підставі яких особистість може вирішити власні проблеми. Соціально-педагогічний супровід завжди персоніфікований і спрямований на конкретну особистість.

У Законі України «Про соціальну роботу з сім'ями, дітьми та молоддю» визначено *соціальний супровід* як вид соціальної роботи, спрямований на допомогу у вирішенні складних життєвих обставин, на адаптацію до нового середовища, створення у ньому сприятливих умов життя конкретним категоріям дітей та молоді через надання їм комплексу соціальних послуг [61].

Ми опираємось на визначення поняття «соціальний супровід», поданий О. Казаковою та Л. Шипіциною, що займалися проблемами супроводу дітей-сиріт, як цілеспрямованого процесу передачі суспільством соціального досвіду, з урахуванням особливостей і потреб різних категорій учнів з особливими адаптивними можливостями та за їх активної участі; забезпечення прийнятних для цього умов, результатом чого є включення означеної категорії населення у всі соціальні системи та соціальні зв'язки, а також активна участь в основних напрямках життєдіяльності суспільства відповідно до віку і статі, з метою підготовки їх до повноцінного дорослого життя, створення можливостей для самореалізації [86].

Послугуючись науковим доробком дослідників (О. Безпалько, Р. Вайнола, І. Зверева, В. Кузьмінський та ін.) та нормами українського законодавства дамо визначення поняттю «сім'я, яка виховує дитину з особливими освітніми потребами». Нагадаємо, що сім'я є соціальним інститутом, малою групою, природним середовищем соціалізації дитини, матеріальною та емоційною опорою, засобом збереження та передачі культурних цінностей.

Сім'єю, яка виховує дитину з особливими освітніми потребами, ми називаємо сім'ю, що опинилася в складних життєвих обставинах, пов'язаних з особливостями психофізичного розвитку дитини; це мала соціальна група, члени якої об'єднані виконанням сімейних функцій, емоційними зв'язками, взаємними юридичними, моральними зобов'язаннями та перебувають у таких життєвих обставинах, які не сприяють повноцінному розвитку та задоволенню потреб кожного члена сім'ї, порушують їх функціонування, права та перешкоджають самостійному виконанню своїх обов'язків.

Відповідно до класифікації ЮНЕСКО, діти з особливими освітніми потребами – це діти, які мають такі вади розвитку: порушення зору та слуху, емоційно-поведінкові порушення; вади у мовленні; труднощі в навчанні та соціальному спілкуванні; порушення в інтелектуальному розвитку; фізичні вади розвитку. Крім того, є певний ризик бути виключеними із освітнього

процесу для дітей, що ростуть в несприятливому середовищі; дітей, які належать до груп етнічних меншин; дітей вулиці; дітей, хворих на СНІД.

У дослідженні Л. Подкоритової до дітей з особливими потребами автором віднесено дітей з інвалідністю, дітей з незначними порушеннями здоров'я, дітей із соціальними проблемами, обдарованих дітей [45, с. 126].

Згідно із Законом України «Про освіту» *особа з особливими освітніми потребами – це особа, яка потребує додаткової постійної чи тимчасової підтримки в освітньому процесі з метою забезпечення її права на освіту.*

Відмітимо, що у кожної дитини є індивідуальні особливості. Через вплив різних чинників у розвитку дитини можуть виникати певні порушення, через які дитина може мати має особливі потреби. У випадку, коли така дитина навчається у освітньому закладі, ми говоримо, що дитина має особливі освітні потреби (*далі - ООП*). Науковцями виділено два підходи до розуміння допомоги дітям з ООП: медичний та соціальний. Медична модель акцентує увагу на наявності порушень у розвитку дитини. Важливим, в межах медичної моделі є надання корекційної чи медичної допомоги особі з ООП, метою чого є мінімізація негативного впливу означених факторів. Дитина з ООП при такому підході скоріш за все буде соціально-ізолюваною, при збереженні необхідних фізичних потреб у розвитку. Наразі фахівці вказують як на більш ефективну – соціальну модель, суть якої у наступному: причиною проблем, з якими стикаються особливі діти не в їх проблемах із розвитком, а причини – у середовищі, в якому вони живуть. В межах соціальної моделі, наголошується, що діти з ООП зіштовхуються з великою кількістю бар'єрів (архітектурних, фізичних, організаційних, інформаційних, інституційних). Сюди ж відносимо дискримінаційне ставлення людей, існуючі соціальні стереотипи та упередження. Соціальна модель пропонує створення безбар'єрного анти дискримінаційного середовища (в тому числі й освітнього).

У посібнику «Організаційно-методичні засади діяльності інклюзивно-ресурсних центрів» автори порівнюють обидва підходи та надають перевагу саме соціальному [44, с.22]:

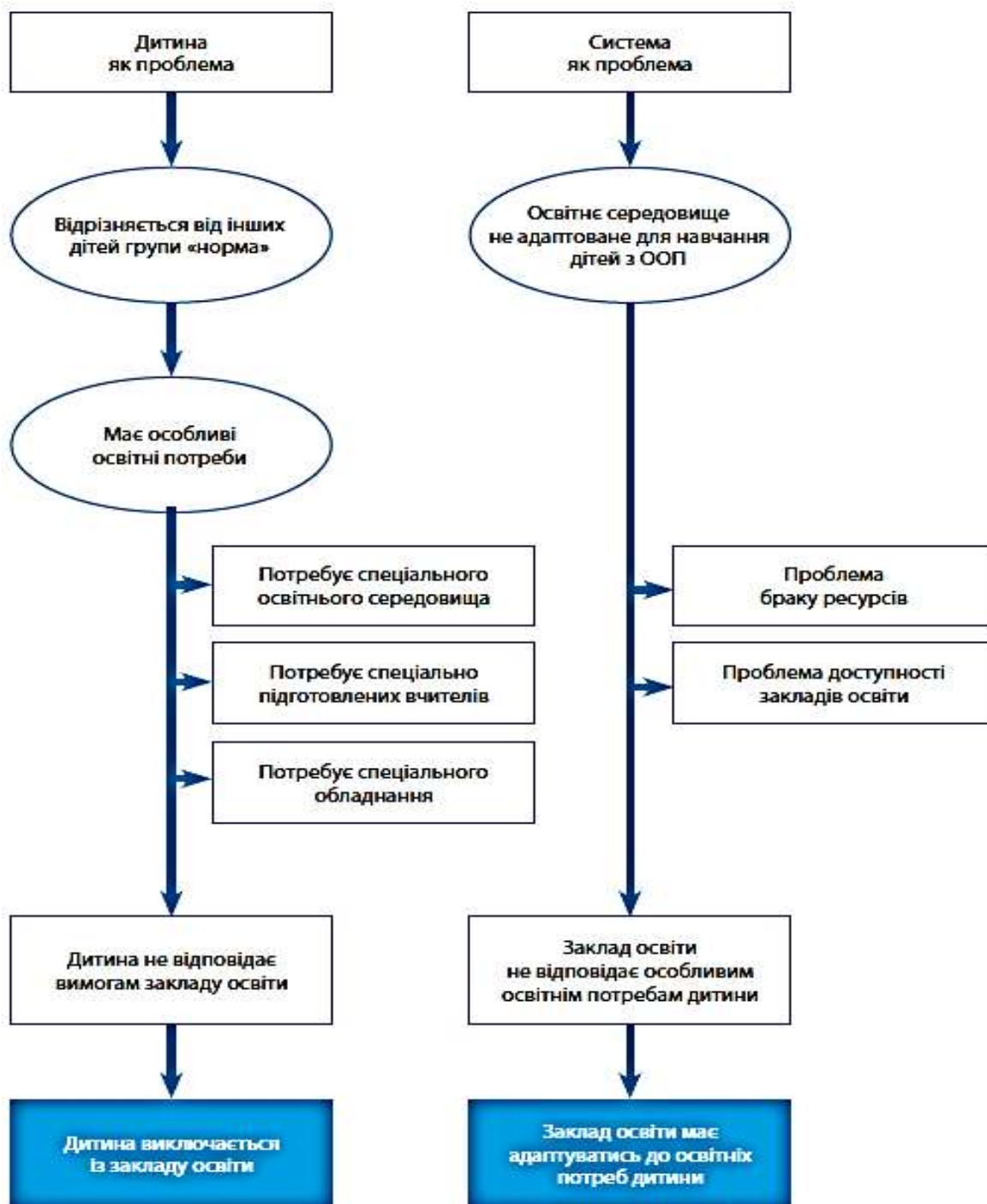


Рис. 1.1. Медичний і соціальний підходи до вирішення проблем освітніх проблем дітей з ООП

Безперечно, батьки дітей з особливими освітніми потребами є вразливою категорією населення, і соціально-педагогічна підтримка таких родин, в першу чергу, передбачає вирішення ряду проблем, пов'язаних із допомогою дитині (лікування, освіта, соціальна адаптація та інтеграція). Члени родин перебувають

у стресовому положенні, мова йде не лише про постійну психічну напругу, а й про «соціальне нездоров'я» батьків, тому соціальна підтримка цих родин є вкрай важливою і повинна мати комплексний характер (у тому числі міжвідомча взаємодія).

Отже, у нашому дослідженні під *соціальним супроводом сім'ї, яка виховує дитину з особливими освітніми потребами* ми розуміємо засновану на принципах єдності сім'ї та соціальних інститутів індивідуальну технологію надання соціальних послуг спеціалістами інклюзивно-ресурсних центрів, центрів соціальних служб та фахівцями соціально-психологічної служби закладів загальної середньої освіти та закладів дошкільної освіти з метою включення означеної категорії населення у всі соціальні системи та соціальні зв'язки; допомогу у вирішенні проблем сім'ї, пов'язаних із лікуванням, реабілітацією, освітою, соціальною адаптацією та інтеграцією дитини, що має особливі освітні потреби.

1.2. Аналіз нормативно-правової бази з питань соціального супроводу сімей, які виховують дитину з особливими освітніми потребами в Україні

Далі розглянемо основні законодавчі документи, що визначають організаційні та правові засади надання допомоги означеним сім'ям.

У вересні 2006 р. Законом № 137-V від 14.09. 2006 року Україною було ратифіковано Європейську соціальну хартію, що дає гарантії громадянам на соціальний захист, зокрема: соціально-економічну політику, реалізація якої сприяє забезпеченню потреб громадян; право на соціальну безпеку, соціальне забезпечення та соціальні послуги; рівні можливості доступу до сфери зайнятості жінок і чоловіків; право на захист від різних форм насильства по відношенню до особи; право на захист від бідності та соціального відчуження; заборону будь-яких форм експлуатації; зменшення кількості безпритульних правовий статус дитини; правила по відношенню до неповнолітніх

правопорушників; правовий статус сім'ї; захист материнства; догляд за дітьми; особливі заходи щодо харчування літніх людей; право людей з інвалідністю на соціальну інтеграцію та активну участь у суспільному житті; реальні можливості отримання гідної роботи для людей з інвалідністю; *інтеграцію в заклади загальної середньої освіти дітей з особливими потребами; доступ до освіти і професійної підготовки для осіб з обмеженими можливостями* [80].

Відмітимо, що наразі абсолютне виконання узятих державою зобов'язань, є доволі складним у практичній реалізації, проте їх виконання може стати можливим за умови наближення рівня життя українців до європейських стандартів.

У поточній редакції Закону України про соціальні послуги (Закон України від 17.01.2019. № 2671-VIII) визначено *складні життєві обставини* як обставини, що негативно впливають на життя, стан здоров'я та розвиток особи, функціонування сім'ї, які особа/сім'я не може подолати самотійно.

Серед факторів, що уможливають означені життєві обставини названо такі:

- похилий вік;
- *часткова або повна втрата рухової активності, пам'яті;*
- *тяжкі недуги, хвороби, що вимагають довготривалого лікування;*
- *психічні та поведінкові розлади, у тому числі внаслідок вживання психоактивних речовин;*
- *інвалідність;*
- бездомність та бездоглядність;
- безробіття;
- малозабезпеченість особи;
- *поведінкові розлади у дітей через розлучення батьків;*
- невиконання батьками обов'язків по вихованню дитини; порушення соціальних зв'язків;
- насильство по відношенню до дитини (у тому числі й домашнє);

- насильство за ознакою статі;
- потрапляння в ситуацію торгівлі людьми;
- важкі обставини, пов'язані із завданими бойовими діями, збройним конфліктом, тимчасовою окупацією, пожежею, стихійним лихом, катастрофою, терористичним актом.

Соціальними послугами у законі названо дії, що спрямовано на профілактику важких життєвих обставин або на їх подолання, зменшення негативних наслідків для осіб/сімей, які в них перебувають.

Статтею 3 цього Закону визначено Основні принципи надання соціальних послуг, а саме:

- 1) дотримання прав людини, прав дитини та прав осіб з інвалідністю;
- 2) гуманізму;
- 3) забезпечення рівних прав та можливостей жінок і чоловіків;
- 4) поваги до честі та гідності;
- 5) толерантності;
- 6) законності;
- 7) соціальної справедливості;
- 8) доступності та відкритості;
- 9) неупередженості та безпечності;
- 10) добровільності;
- 11) індивідуального підходу;
- 12) комплексності;
- 13) конфіденційності;
- 14) максимальної ефективності та прозорості використання надавачами соціальних послуг бюджетних та інших коштів;
- 15) забезпечення високого рівня якості соціальних послуг [60].

До надавачів соціальних послуг Законом віднесено:

- 1) установи/заклади надання соціальних послуг (стаціонарні, реабілітаційні, тимчасового перебування);

2) інші установи/заклади соціальної підтримки (обслуговування), у тому числі спеціалізовані служби підтримки осіб, постраждалих від домашнього насильства та насильства за ознакою статі.

Окремо зазначено, що соціальні послуги можуть надаватися центрами зайнятості, закладами охорони здоров'я, закладами освіти та культури [60].

У Статті 16 Закону подано класифікацію соціальних послуг:

– *соціальна профілактика* передбачає дії по запобіганню виникнення важких життєвих ситуацій та/або потраплянню особи/сім'ї в означені обставини;

– *соціальна підтримка* – передбачає дії, що сприяють подоланню особою/сім'єю складних життєвих обставин та ситуацій;

– *соціальне обслуговування* – передбачає дії, направлені на нівелювання (зменшення) для особи чи сім'ї негативних наслідків складних життєвих обставин, допомогу у налагодженні їх життєдіяльності, соціального статусу та активного включення у життя громади.

Далі читаємо, що соціальні послуги за типами поділяються на:

1) прості соціальні послуги, що не передбачають надання постійної або систематичної комплексної допомоги (інформування, консультування, посередництво, надання притулку, представництво інтересів тощо);

2) комплексні соціальні послуги, що передбачають узгоджені дії фахівців з надання постійної або систематичної комплексної допомоги (догляд, виховання, спільне проживання, соціальний супровід, кризове втручання, підтримане проживання, соціальна адаптація, соціальна інтеграція та реінтеграція тощо);

3) комплексні спеціалізовані соціальні послуги, що надаються певній категорії отримувачів соціальних послуг (ВІЛ-інфікованим особам, особам із залежністю від психотропних речовин, особам, які постраждали від торгівлі людьми, біженцям, особам із психічними розладами та іншим);

4) допоміжні соціальні послуги, що надаються у вигляді натуральної допомоги (продукти харчування, предмети і засоби особистої гігієни, санітарно-гігієнічні засоби для прибирання, засоби догляду, одяг, взуття та інші предмети першої необхідності, організація харчування, забезпечення паливом тощо) та технічних послуг (транспортні послуги, переклад жестовою мовою тощо).

Соціальні послуги поділяють на ті, що надаються: екстрено (кризово) – невідкладно (протягом доби) у зв'язку з обставинами, що загрожують життю та/або здоров'ю отримувача соціальних послуг; постійно – не менше одного разу на місяць протягом більше одного року; тимчасово – не менше одного разу на місяць протягом до одного року; одноразово.

Законом базовими визначено такі соціальні послуги: догляд вдома, денний догляд; підтримане проживання; соціальна адаптація; соціальна інтеграція та реінтеграція; надання притулку; екстрене (кризове) втручання; консультування; *соціальний супровід*; представництво інтересів; посередництво (медіація); соціальна профілактика; натуральна допомога; фізичний супровід осіб з інвалідністю, які мають порушення опорно-рухового апарату та пересуваються на кріслах колісних, порушення зору; переклад жестовою мовою; догляд та виховання дітей в умовах, наближених до сімейних; супровід під час інклюзивного навчання; інформування [60].

Далі, у статті 18 окреслено етапи надання соціальних послуг, які здійснюється шляхом ведення випадку:

- 1) аналіз заяви/звернення про надання соціальних послуг, повідомлення про осіб/сім'ї, які перебувають у складних життєвих обставинах або в ситуаціях, що загрожують життю чи здоров'ю особи;
- 2) оцінювання потреб особи/сім'ї у соціальних послугах;
- 3) прийняття рішення про надання соціальних послуг з урахуванням індивідуальних потреб особи/сім'ї;
- 4) розроблення індивідуального плану надання соціальних послуг;
- 5) укладення договору про надання соціальних послуг;

б) виконання договору про надання соціальних послуг та індивідуального плану надання соціальних послуг;

7) здійснення моніторингу надання соціальних послуг та оцінки їх якості [60].

Звернемо увагу й на статтю 20 «Оцінювання потреб особи/сім'ї у соціальних послугах». У ній зазначено, що оцінювання потреб особи/сім'ї у соціальних послугах здійснюється шляхом аналізу документів, фактів та інформації, зібраних під час спілкування з особою/сім'єю та їхнім найближчим оточенням, а також отриманих від юридичних та фізичних осіб у встановленому порядку.

Оцінювання потреб особи/сім'ї у соціальних послугах здійснюють *фахівець із соціальної роботи, соціальний працівник, соціальний менеджер*. У разі необхідності до оцінювання потреб особи/сім'ї у соціальних послугах залучаються *медичні, педагогічні працівники, психологи, реабілітологи, ерготерапевти та інші фахівці*.

Ми погоджуємось із думкою А. Черногорської [84], координаторки проєктів Представництва Фонду міжнародної солідарності в Україні, що нова редакція Закону є потрібним кроком щодо покращення функціонування сфери соціальних послуг в нашій державі. Авторка зазначає, що незважаючи на ризики та проблеми, що мають місце на даному етапі впровадження Закону, важливим стає те, що послуги надаватимуться на рівні об'єднаних територіальних громад, отже послуга стає найближчою до її одержувачів. Так само позитивним є перехід від вирішення соціальних проблем шляхом «гасіння пожеж» (*А. Черногорська*) – подолання складних життєвих труднощів, в які особа вже потрапила, до запобігання потраплянню в ці складні обставини.

Таким чином, аналіз Закону про соціальні послуги дає можливість окреслити нові вектори закону, а саме:



Рис. 1.2. Новації Закону України про соціальні послуги

Разом з тим, поряд з позитивними зрушеннями у соціальному законодавстві, констатуємо, що наразі відсутній універсальний нормативно-правовий акт з чітко прописаними підставами, переліком суб'єктів, видів, механізмів надання соціальних пільг. Тому трапляються ситуації, коли процедура надання соціальної допомоги представлено в різних нормативних актах, що іноді суперечать одне одному. В таких обставинах буває, що пільгами користуються не ті категорії населення, які цього потребують. Однією з причин такої ситуації є практична відсутність моніторингу доходу сімей та осіб, який би дозволяв вчасно коригувати необхідність соціальної допомоги.

Крім того, існуючу систему пільг і соціальних гарантій на даний момент орієнтовано на підвищення соціального захисту окремих соціальних груп (наприклад: військовослужбовців, працівників правоохоронних органів, державних службовців та ін.), а не на надання мінімального необхідного

забезпечення найбільш соціально незахищеним верствам населення (особам з інвалідністю, людям похилого віку, тяжко хворим та ін.).

Про розуміння важливості врегулювання державою соціально значущих проблем говорить той факт, що урядом нашої держави визначено перелік соціальних програм, спрямованих на підвищення матеріального становища, подолання бідності, надання окремим категоріям населення соціальної підтримки (наприклад: Загальнодержавна програма «Національний план дій щодо реалізації Конвенції ООН про права дитини»; Державна цільова соціальна програма подолання та запобігання бідності; Державна цільова соціальна програма реформування системи закладів для дітей-сиріт та дітей, позбавлених батьківського піклування; Державна цільова соціальна програма протидії торгівлі людьми; Національна стратегія профілактики соціального сирітства на період до 2020 р.; Державна соціальна програма забезпечення рівних прав та можливостей жінок і чоловіків на період до 2021 р.; Державна цільова соціальна програма «Молодь України» на 2021–2025 рр. та ін.).

Далі, в межах роботи над магістерським дослідженням, проаналізуємо Закон України про соціальну роботу з сім'ями, дітьми та молоддю (Закон України №878-VI від 15. 01. 2009 р.).

Основними принципами здійснення соціальної роботи з сім'ями, дітьми та молоддю є:

- захист прав людини (особи, громадянина);
- можливості вибору пропонованих соціальних послуг клієнтами;
- використання індивідуального підходу; доступність та відкритість;
- дотримання норм соціальної справедливості; людинолюбство та гуманність;
- комплексність надання послуг; повна прозорість та цільове використання коштів (бюджетних та позабюджетних) суб'єктами соціальної роботи; законність;

– конфіденційність у роботі з сім'ями, дітьми та молоддю, дотримання зазначеними відомствам стандартів якості, розуміння відповідальності в питаннях дотримання морально-правових засад.

Економічна, громадська, оздоровча, освітньо-виховна та культурна сфери життя людини є пріоритетними у наданні соціальних послуг[61].

Статтею 12 Закону визначено завдання суб'єктів соціальної роботи з сім'ями, дітьми та молоддю: участь у виконанні загальнодержавних, регіональних та інших програм соціальної підтримки сімей, дітей та молоді; надання соціальних послуг, соціальної допомоги, соціальної підтримки сім'ям, дітям та молоді з метою відновлення їхніх соціальних функцій, реалізації системи заходів щодо запобігання негативним явищам та їх подолання, запобігання потрапляння сімей, дітей та молоді у складні життєві обставини.

Далі в Законі прописано, що для реалізації своїх повноважень районні, міські, районні у містах, селищні та сільські центри соціальних служб утворюють:

1) стаціонарні служби, які ведуть діяльність, спрямовану на запобігання відмовам від новонароджених дітей; соціально-психологічну реабілітацію дітей; налагодження соціальних зв'язків ; надання тимчасового притулку сім'ям з дітьми;

2) денні служби здійснюють: *соціальний супровід сімей, які потрапили у складні життєві обставини*; соціальний супровід прийомних сімей, дитячих будинків сімейного типу, сімей опікунів та усиновителів; соціальний патронаж дітей та молодих осіб, що знаходяться у конфлікті з законом; денний догляд за дітьми з інвалідністю чи дітьми, які не мають статусу «інвалід», проте мають важкі перинатальні ураження нервової системи, глибокі вроджені вади розвитку, рідкісні захворювання, онкологічні, онкогематологічні захворювання, дитячий церебральний параліч, глибокі психічні розлади, тощо; дітьми, які отримали тяжку травму та мають потребу у трансплантації органа, потребують паліативної допомоги. [61].

Отже, особливості надання соціальних послуг вразливим групам населення, в тому числі, сім'ям, які потрапили в складні життєві обставини, є пріоритетним напрямком розвитку соціальної політики України, про що свідчать прийняті на державному рівні законодавчі акти. На думку науковців, удосконалення потребує система соціального обслуговування через додержання норм та виконання державних соціальних стандартів у питаннях обслуговування населення, стабільний розвиток мережі закладів та установ, які надають соціальні послуги, покращення матеріально-технічної бази, впровадження новітніх форм, технологій соціальної роботи, розширення спектру соціальних послуг.

1.3. Інституційні основи соціального супроводу сімей, які виховують дитину з особливими освітніми потребами в Україні

У межах вирішення другого завдання магістерської роботи зупинимося на вивченні можливостей соціального супроводу сімей, які виховують дитину з особливими освітніми потребами, фахівцями інклюзивно-ресурсних центрів, центрів соціальних служб та психологічних (соціально-психологічних) служб закладів освіти.

Розглянемо інституційні засади діяльності інклюзивно-ресурсних центрів (далі - ІРЦ).

Важливим нормативним документом, яким регулюється діяльність ІРЦ, є постанова Кабміну України № 765 (від 12.07.17.) [52]. За цим документом, ІРЦ створюються або реорганізуються на базі психолого-медико-педагогічної комісії (ПМПК), або на базі освітніх закладів (закладів загальної середньої освіти, закладів дошкільної освіти) з інклюзією, в опорних школах. Місцеві органи самоврядування об'єднаних територіальних громад повинні організувати роботу центру з розрахунку один центр на 7 тис. дітей, що проживають на території ОТГ (району), та на 12 тис. дітей, які проживають у місті (районі міста).

Отже, ІРЦ надають послуги дітям з особливими освітніми потребами, які проживають (навчаються) у відповідній об'єднаній територіальній громаді (районі), місті (районі міста), за умови подання відповідних документів.

Інклюзивно-ресурсний центр є установою, що утворюється з метою забезпечення права дітей з особливими освітніми потребами віком від 2 до 18 років на здобуття дошкільної та загальної середньої освіти, в тому числі у закладах професійної (професійно-технічної) освіти та інших закладах освіти, які забезпечують здобуття загальної середньої освіти, шляхом проведення комплексної психолого-педагогічної оцінки розвитку дитини (далі – комплексна оцінка), надання психолого-педагогічних, корекційно-розвиткових послуг та забезпечення їхнього системного кваліфікованого супроводу.

Серед головних завдань ІРЦ назвемо такі:

1) здійснення комплексної психолого-педагогічної оцінки розвитку дитини (у тому числі повторної), та системний кваліфікований супровід цих осіб при виявленні у них особливих освітніх потреб;

2) надання психолого-педагогічних рекомендацій педагогам освітніх закладів з інклюзивним навчанням щодо розробки індивідуальної програми розвитку дитини;

3) залучення спеціалістів центру у роботу команди психолого-педагогічного супроводу освітніх закладів з інклюзією; співпраця у вигляді семінарів, тренінгів, майстер-класів з метою підвищення інклюзивної компетентності педагогів закладу, обміну досвідом тощо);

4) здійснення консультування членів родини дітей з ООП щодо фізіологічних, психологічних, навчальних, особливостей її розвитку, особливостей спілкування тощо;

5) надання консультативної, психологічної допомоги батькам, іншим законним представникам осіб з особливими освітніми потребами у формуванні позитивної мотивації щодо розвитку таких дітей та підвищення обізнаності щодо організації їх навчання і виховання;

б) проведення корекційно-розвиткових та психолого-педагогічних занять із дітьми з особливими освітніми потребами, зокрема: дошкільнятам, які не ходять у дитсадочки; дітям, які отримують освіту у вигляді педпатронажу;

7) визначення потреби в асистенті дитини та/або супроводі дитини з особливими освітніми потребами в інклюзивному класі (дошкільній групі);

8) визначення рівня підтримки особи з особливими освітніми потребами в закладі освіти;

9) при потребі участь педагогів інклюзивно-ресурсного центру у засіданнях психолого-педагогічного консилиуму спецзакладів ЗСО;

10) проведення інформаційно-просвітницьких заходів для інформування громади про діяльність інклюзивно-ресурсного центру; міжвідомча взаємодія;

11) ведення обліку осіб, які отримали послуги фахівців інклюзивно-ресурсного центру, (формування їх електронного переліку в АС «ІРЦ»);

12) ведення звітної та аналітичної інформації щодо результатів роботи педагогів ІРЦ.

В установчих документах роз'яснено, що спеціалісти ІРЦ разі виявлення тяжких життєвих ситуацій чи можливості небезпеки життю та здоров'ю дитини зобов'язані негайно повідомити про це місцеву службу у справах дітей та територіальний підрозділ Національної поліції [52].

Комплексна оцінка здійснюється спеціалістами ІРЦ індивідуально за такими напрямками: оцінка фізичного розвитку особи; оцінка мовленнєвого розвитку особи; оцінка когнітивної сфери особи; оцінка емоційно-вольової сфери особи; оцінка освітньої діяльності особи.

Далі проводиться засідання спеціалістів інклюзивно-ресурсного центру з метою узагальнення результатів проведеної комплексної оцінки, на цьому засіданні беруть участь батьки чи законні представники дитини з ООП [].

Після ознайомлення із результатами комплексної психолого-педагогічної оцінки розвитку дитини фахівці ІРЦ визначаються із наявністю або відсутністю у дитини особливих освітніх потреб; окреслюють напрями, рівень та обсяг підтримки особи з ООП в освітньому процесі, у тому числі необхідний

обсяг психолого-педагогічних та корекційно-розвиткових занять, які надаються дітям з ООП в закладах освіти (для особи з інвалідністю – з урахуванням індивідуальної програми реабілітації); надають методичні рекомендації щодо складення та коригування індивідуальної програми розвитку дитини з ООП в межах надання психолого-педагогічних та корекційно-розвиткових послуг, змісту, форм та методів навчання відповідно до визначених потенційних можливостей дитини, створення гідних психолого-педагогічних та організаційних умов в освітньому процесі залежно від виду порушення розвитку осіб з особливими освітніми потребами (архітектурна доступність приміщень, особливості створення робочого місця, технічне оснащення тощо).

В професійні обов'язки фахівців інклюзивно-ресурсного центру входить інформування батьків особи з особливими освітніми потребами з висновком про комплексну оцінку розвитку дитини, необхідними умовами навчання та надання психолого-педагогічних та корекційно-розвиткових послуг (у вигляді занять) у закладах освіти з інклюзією [52].

Пропонуємо розглянути схему управління діяльністю ІРЦ, вміщеному у посібнику «Організаційно-методичні засади діяльності інклюзивно-ресурсних центрів».

Так, структурний підрозділ з питань інклюзивної освіти та діяльності інклюзивно-ресурсних центрів Міністерства освіти і науки України:

- 1) здійснює координацію роботи з ведення реєстру дітей, що пройшли комплексну психолого-педагогічну оцінку і знаходяться на обліку в ІРЦ;
- 2) впорядковує нормативно-правове забезпечення діяльності ІРЦ;
- 3) координує та контролює роботу ІРЦ, слідкує за дотриманням вимог вітчизняного законодавства у сфері інклюзивної освіти;
- 4) координує міжвідомчу взаємодію (між фахівцями інклюзивно-ресурсних центрів, органами виконавчої влади, органами місцевого самоврядування, освітніми та культурними закладами, закладами охорони здоров'я, закладами і установами системи соціального захисту населення, громадськими об'єднаннями тощо)[44, с. 38–40].

Фахівці структурних підрозділів з питань діяльності ІРЦ органів управління освітою обласних, міських держадміністрацій:

1) проводять повторну комплексну оцінку (консиліумом за участю фахівців, що проводять психолого-педагогічні та корекційно-розвиткові заняття із дітьми з особливими освітніми потребами);

2) розглядають у встановленому порядку звернення щодо діяльності ІРЦ;

3) ведуть адміністрування реєстру дітей, що перебувають на обліку в ІРЦ, із забезпеченням захисту персональних даних; адміністрування реєстру освітніх установ та закладів, реєстру спеціалістів, які проводять психолого-педагогічні, корекційно-розвиткові заняття із дітьми з ООП;

4) організовують проведення засідань щодо розгляду заяв батьків щодо оскарження висновку про комплексну оцінку розвитку дитини та розгорнуте психолого-педагогічне обстеження з метою визначення освітньої траєкторії дитини, з огляду на психофізіологічні особливості її розвитку; підтвердження або зміни висновку про комплексну психолого-педагогічну оцінку;

5) координують роботу фахівців ІРЦ;

7) здійснюють контролюючу функцію, слідкуючи за дотриманням прав дітей на інклюзивну освіту;

8) погоджують статuti та кандидатури на посаду директорів ІРЦ;

9) надають рекомендації органам місцевого самоврядування щодо утворення ІРЦ;

10) досліджують попит регіонів країни (областей, об'єднаних територіальних громад) на спеціалістів різних спеціальностей (дефектологів, корекційних педагогів, реабілітологів, логопедів, психологів, соціальних педагогів тощо), що мають право надавати психолого-педагогічні та корекційно-розвиткові послуги, беруть участь у формуванні регіонального замовлення на їх підготовку [44, с. 39].

Інститут спеціальної педагогіки Національної академії педагогічних наук:

1) розробляє методики проведення комплексної оцінки розвитку дитини, методичні рекомендації щодо ефективності надання психолого-педагогічних та

корекційно-розвиткових послуг, адаптації та модифікації освітніх програм до потреб дітей, що вчать на інклюзії;

2) здійснює дослідження та сприяє поширенню інноваційних освітніх технологій навчання та виховання дітей з ООП з метою розвитку професійної компетентності спеціалістів інклюзивно-ресурсних центрів;

3) аналізує можливості застосування методик комплексного психолого-педагогічного супроводу дітей з особливими освітніми потребами, форм і методів навчання, технічних засобів тощо;

4) проводить науково-методичне забезпечення підвищення кваліфікації методистів ресурсного центру підтримки інклюзивної освіти (далі РЦПО), педагогічних працівників закладів освіти, освітніх установ та інклюзивно-ресурсних центрів; зорганізовує та здійснює проведення науково-методичних семінарів, тренінгів, науково-практичних конференцій різних рівнів, конгресів, круглих столів, не-конференцій, метою яких є уведення в освітній процес навчальних закладів з інклюзивними навчанням сучасних форм і методів навчання [44, с. 40].

Органи місцевого самоврядування:

1) утворюють, реорганізують та ліквідовують ІРЦ, затверджують та змінюють їх склад, графік роботи, організують та проводять конкурси на посаду директора та педагогічних працівників ІРЦ;

2) призначають на посаду та звільняють з посади директора ІРЦ;

3) заслуховують звіт про діяльність ІРЦ;

4) пропонують кандидатури необхідних фахівців для надання психолого-педагогічних послуг шляхом укладення цивільно-правових угод відповідно до потреб ІРЦ;

5) створюють матеріально-технічні умови, необхідні для здійснення професійної діяльності спеціалістів ІРЦ та організації інклюзивного навчання у закладах освіти громади;

б) моніторять виконання рекомендацій ІРЦ освітніми закладами громади.

Окремо зазначено, що РЦПО не є юридичною особою, утворюється рішенням керівника закладу післядипломної педагогічної освіти та є окремим структурним підрозділом комунального закладу.

РЦПО виконує ряд завдань:

1) здійснює консультативну допомогу з питань навчання дітей з ООП для керівників, педагогічних працівників освітніх установ, інклюзивно-ресурсних центрів, установ соціального захисту населення, закладів охорони здоров'я, батькам дитини, посадовцям обласних, районних держадміністрацій, представникам органів місцевого самоврядування та громадським об'єднанням;

2) підвищує професійну компетентність педпрацівників інклюзивно-ресурсних центрів, освітніх закладів (ЗЗСО, ЗДО, заклади професійно-технічної освіти, ЗВО, ЗПО) щодо впровадження інклюзивного навчання дітей з ООП через організацію та проведення круглих столів, воркшопів, тренінгових занять, науково-практичних семінарів, вебінарів;

3) аналізує інформацію щодо фахівців, які надають психолого-педагогічні, корекційно-розвиткові послуги дітям з ООП у відповідній галузі;

4) аналізує данні щодо охоплення навчанням дітей з ООП у відповідному регіоні (області), досліджує досвід роботи закладів освіти, що мають інклюзивні класи навчання;

5) надає пропозиції щодо поліпшення законодавства у галузі інклюзивної освіти;

6) співпрацює з Інститутом спеціальної педагогіки Національної академії педагогічних наук та іншими структурними підрозділами закладу післядипломної педагогічної освіти щодо можливостей впровадження сучасних методик проведення комплексної оцінки, надання психолого-педагогічних та корекційно-розвиткових послуг, адаптації та модифікації освітніх програм до потреб дітей з ООП, надає рекомендації в межах своєї компетенції щодо розробки індивідуальної програми розвитку дитини;

7) здійснює інформаційно-просвітницьку діяльність щодо підвищення рівня обізнаності громади про потреби та особливості дітей з ООП, взаємодіє з

громадськими об'єднаннями, батьками, іншими членами родини, що виховує дитину з вадам розвитку [44, с. 37–40].

Підсумовуючи зазначимо, що інклюзивно-ресурсні центри у своїй роботі керуються Конвенцією ООН про права осіб з інвалідністю, що визначає надважливу роль сім'ї в питаннях забезпечення права дітей з особливими освітніми потребами на навчання, підкреслюючи, що сім'я є важливою інституцією суспільства та має право на захист держави. Особи з особливими освітніми потребами як і члени їх родин мають право на захист і допомогу (підтримку), які дають змогу сім'ям створювати умови необхідні для повного й рівного користування правами дітям з особливими освітніми потребами.

Співпраця фахівців ІРЦ з батьками має переваги не лише для дітей з особливими освітніми потребами, але й для вчителів та батьків: педагоги мають змогу отримувати додаткову інформацію про індивідуальні особливості розвитку дитини для покращення ефективності досягнення освітніх цілей; батьки мають змогу отримати консультативну психологічну допомогу для позитивної мотивації розвитку своєї дитини, краще розуміють освітні потреби дітей, приходять до розуміння, що вони не сам-на-сам зі своєю бідною.

Далі розглянемо можливості соціального супроводу сімей, що виховують дитину з особливими освітніми потребами, в межах діяльності центрів соціальних служб.

Кабінетом Міністрів 26 серпня 2020 року було утворено *Національну соціальну сервісну службу України* як центральний орган виконавчої влади, який реалізує державну політику у сфері соціального захисту населення, захисту прав дітей, здійснення державного контролю за дотриманням вимог законодавства щодо соціальної підтримки та за дотриманням прав дітей, реорганізувавши Державну соціальну службу шляхом перетворення.

У червні 2020 року Постановою Кабінету Міністрів України №479 було затверджено Типове положення про районний, міський, районний у місті, селищний, сільський центр соціальних служб. Розглянемо цей документ детальніше.

Міський, районний, районний у місті, селищний, сільський центр соціальних служб (далі – центр) є закладом, яке здійснює соціальну роботу із сім'ями, дітьми та молоддю, що входять до категорії «вразливі групи населення» та/або перебувають у складних життєвих обставинах, та надає соціальні послуги.

Звернемо увагу, що центри працюють за принципами гуманізму, забезпечення рівних прав та можливостей жінок і чоловіків, поваги до честі та гідності, толерантності, законності, соціальної справедливості, доступності та відкритості, неупередженості та безпечності, добровільності, індивідуального підходу, комплексності, конфіденційності, максимальної ефективності та прозорості використання надавачами соціальних послуг бюджетних та інших коштів, забезпечення високого рівня якості соціальних послуг [47].

У 6 пункті Положення прописано основні завдання центру, зокрема: проведення соціально-профілактичної роботи, спрямованої на запобігання потраплянню у складні життєві обставини осіб та сімей з дітьми; надання особам та сім'ям з дітьми соціальних послуг відповідно до їх потреб згідно з переліком, затвердженим центральним органом виконавчої влади, що здійснює реалізацію державної політики у сфері сім'ї та дітей, з метою подолання складних життєвих обставин та зменшенню негативних наслідків таких обставин.

У разі виникнення потреб громади у соціальних послугах у центрі можуть утворюватися денні служби (відділення), що мають забезпечувати соціальний супровід сімей, які перебувають у складних життєвих обставинах; проводять оцінювання потреб осіб/сімей, які належать до вразливих груп населення та/або перебувають у складних життєвих обставинах, у соціальних послугах, визначають методи соціальної роботи, забезпечують психологічну підтримку [47].

Далі, у 10 пункті Положення зазначено, що центр взаємодіє з іншими суб'єктами системи надання соціальних послуг, з установами та закладами, фізичними особами-підприємцями, які у відповідній адміністративно-

територіальній одиниці в межах своєї компетенції надають допомогу (підтримку) вразливим групам населення та сім'ям, які перебувають у складних життєвих обставинах, з метою забезпечення їх захисту [47].

Фахівці центрів соціальних служб у своїй діяльності, пов'язаній із наданням соціального супроводу сім'ї, що опинилась у складних життєвих обставинах (у тому числі, сім'ї, що виховує дитину з особливими освітніми потребами) мають керуватись такими нормами етичної поведінки:

- захищати права сім'ї та її членів, надавати необхідну допомогу, сприяти розвитку сім'ї та її стабілізації;
- спонукати сім'ю до самостійного і спільного ухвалення рішень;
- не допускати будь-яку дискримінацію, не гуманні дії у самій сім'ї та щодо неї;
- активізувати і стимулювати потенціал сім'ї та її членів;
- тримати професійну дистанцію у почуттях та емоціях, при цьому бути емпатійними;
- враховувати стиль виховання у родині, зв'язки між її членами, розподіл влади, гендерні та вікові особливості членів сім'ї;
- намагатися налагодити діалогічне спілкування;
- мати розвинуте професійно-етичну компетентність, бути носієм особистих та професійних моральних якостей;
- вміти не піддаватися впливам, залишатися об'єктивним, діючи в межах своєї компетентності;
- прагнути до професійного самовдосконалення, шляхом підвищення своєї професійної майстерності;
- нести персональну відповідальність за свої дії;
- інформувати сім'ю про мету, зміст, методи, засоби, результати своїх досліджень, здійснювати їх за згодою сім'ї;
- не брати платню за дії, які є функціональними обов'язками;
- зберігати і захищати гідність, честь і права своїх колег;

- постійно інформувати сім'ю про можливості, здібності, потенціал дитини з особливими потребами;
- не засуджувати і не критикувати;
- налагоджувати активну співпрацю з представниками інших відомств, від яких залежить добробут сім'ї [20, с. 21–23].

Таким чином робота фахівців соціальних служб має базуватися на засадах конфіденційності, індивідуального підходу до конкретної сім'ї та її членів, з максимальним урахуванням потреб та особливостей кожної сім'ї; на розумінні важливості відновлення та розвитку сімейних зв'язків; урахування досвіду та кращої практики соціального супроводу сімей, що перебувають у складних життєвих обставинах; системності та комплексності надання соціальних послуг.

Соціальний супровід сімей, що виховують дитину з особливими освітніми потребами, фахівцями соціальних служб, в першу чергу має бути направлений на нівелювання соціальної ізоляції таких родин.

Поняття «соціальна ізоляція» використовується з метою характеристики сучасних форм соціальних перешкод. На думку, Л.Годман, соціальна ізоляція стосується процесів, за яких окремі особистості або певні групи людей систематично стикаються з обмеженням їхніх прав, можливостей та ресурсів, що є доступними для інших членів суспільства [18, с. 93]. По-іншому – це наслідок можливих втрат, що унеможливають участь конкретних осіб або групи осіб у економічному, соціальному, культурному і політичному житті суспільства. Іншим тлумаченням цього поняття є: багатосторонній процес прогресуючого соціального розриву, який відділяє певні групи/осіб від соціальних відносин та установ, заважає їм брати повноцінну участь у визначеній законодавчими та регуляторними нормами діяльності суспільства.

Труднощі, пов'язані із вихованням особливої дитини у сім'ї часто призводять до дестабілізації сімейних відносин, батьки мають високий рівень тривожності, агресивності, порушується взаємодія із соціумом, батьки

«замикаються» у своїй проблемі, не реагують на рекомендації педагогів, психологів, лікарів.

На противагу соціальній ізоляції є соціальна інклюзія – позитивні дії спрямовані на зміну обставин та навичок, що спричинили ізоляцію людини у житті суспільства. Соціальна інклюзія передбачає забезпечення таких умов, за яких усі діти і дорослі могли б брати участь у житті суспільства як рівноправні його члени, що роблять свій внесок у його розвиток. Вона відображає активний і спрямований на розвиток особистості підхід до соціального добробуту, що передбачає не просто ліквідацію бар'єрів чи ризиків, а дещо більше, – зміну концепції соціальної політики.

Соціальна інклюзія – це процес, спрямований на забезпечення людям, які зазнають ризику соціального виключення, можливостей та ресурсів, необхідних для того, щоб повною мірою брати участь в економічному, соціальному та культурному житті та досягти рівня життя та добробуту відповідно до стандартів якості життя. Дії держави відповідно до принципів соціальної інклюзії мають забезпечувати людям ширші можливості для участі у підготовці та прийнятті рішень, що їх стосуються, та реалізації їх основних прав.

У посібнику «Інвалідність та суспільство: навчально-методичний посібник» подано широкий спектр стратегій та ресурсів, орієнтованих на ті групи населення, які перебувають у несприятливому становищі, а саме:

- цінування, визнання і повага до окремих осіб і цієї соціальної групи (визнання відмінностей у розвитку людей, не прирівнювання «інвалідності» до патології, вади; поширення переконання, що всі люди є однаковими в одному фундаментальному сенсі: незважаючи на наші відмінності, ми усі маємо певну цінність);

- розвиток людини (надання можливостей для навчання та розвитку, творчого інтелектуального зростання особистості, вибору дітьми і дорослими жити життям, яке вони цінують і яке заслуговує на підтримку);

– причетність та участь (наявність підтримки у прийнятті рішень, що стосуються кожного особисто в питаннях сім'ї та життя у суспільстві. Це означає, що люди приймають рішення самостійно, можуть контролювати послуги, які їм надаються; батьки беруть участь у прийнятті рішень щодо вибору школи та у вирішенні інших питань, що впливають на життя їхніх дітей; громадяни залучаються до участі у прийнятті рішень щодо політики та участі у політичному житті суспільства);

– територіальна близькість (спільне користування фізичним і соціальним простором, наприклад, громадськими місцями – бібліотеками, театрами, парками тощо);

– матеріальний добробут (наявність матеріальних ресурсів і зокрема, фінансової підтримки соціальних програм з тим, щоб люди з інвалідністю та їх родини могли повною мірою, на рівні з іншими, брати участь у житті суспільства) [18, с. 95].

Отже, фахівці центрів соціальних служб здійснюють соціальний супровід сімей, що виховують дитину з особливими освітніми потребами, який передбачає надання комплексу юридичних, психологічних, соціально-педагогічних, соціально-економічних, соціально-медичних, інформаційних послуг, спрямованих на забезпечення належних умов функціонування сім'ї.

До функцій соціального працівника під час здійснення соціального супроводу означених сімей відносяться: оцінювальна – визначення конкретних потреб і ресурсів сім'ї, яка виховує дитину з ООП; допоміжна – забезпечення послуг сім'ї в питаннях, які вони не спроможні самостійно вирішити; організаційна – об'єднання зусиль різних організацій, установ і фахівців з метою задоволення потреб сім'ї; освітньо-виховна – забезпечення членів сім'ї необхідними знаннями й навичками; консультативна – надання членам сім'ї інформації щодо наявних можливостей вирішення конкретної проблеми, а також допомоги іншим фахівцям у виборі найбільш ефективного методу підтримки; посередницька – направлення батьків і дітей у відповідні установи

й до конкретних фахівців; координаційна – координація процесу допомоги, що надається різними установами й фахівцями; адвокатська – захист прав та інтересів членів родини; аналітична – збір та аналіз інформації, необхідної для прийняття рішень.

Таким чином, фахівці центрів соціальних служб мають володіти комплексною теоретичною підготовкою і практичними навичками, що даватимуть змогу розумітися на широкому спектру питань, уміти виконувати конкретну практичну роботу, а також володіти певним набором методик для надання соціального супроводу та підтримки сім'ї, яка виховує дитину з особливими освітніми потребами, метою чого стає соціальна інклюзія родини.

Далі окреслимо можливості соціального супроводу сімей, які виховують дитину з особливими освітніми потребами фахівцями психологічних (соціально-психологічних) служб закладів освіти. Означені служби здійснюють свою діяльність на підставі наказу Міністерства освіти і науки «Про затвердження положення про психологічну службу у системі освіти України» (Наказ №509 від 22.05.2018р.) [53]. У загальних положеннях закону зазначено, що психологічна служба закладу освіти забезпечує вчасне та методичне вивчення психофізичного розвитку вихованців, учнів, студентів, мотивів їх поведінки та діяльності, враховуючи вікові, інтелектуальні, фізичні, гендерні індивідуальних особливості, сприяє створенню умов для виконання освітніх і виховних завдань, що стоять перед закладами освіти.

Окремо зауважено, що психологічна підтримка освітнього процесу в закладах освіти здійснюється практичними психологами; *соціально-педагогічний патронаж* у системі освіти сприяє взаємодії закладів освіти, сім'ї та соціальних інститутів суспільства у вихованні здобувачів освіти, їх адаптації до умов соціального середовища, забезпечує *консультативну допомогу батькам*. Соціально-педагогічний патронаж здійснюють соціальні педагоги.

Мета діяльності психологічної служби закладу освіти полягає у сприянні створенню умов для соціального та інтелектуального розвитку здобувачів освіти (вихованців, учнів, студентів), охорони психічного здоров'я, надання

психологічної та соціально-педагогічної підтримки всім учасникам освітнього процесу (у тому числі сім'ям здобувачів освіти).

Психологічна служба закладу освіти співпрацює з органами охорони здоров'я, соціальної політики, молоді та спорту, внутрішніх справ, іншими органами виконавчої влади, а також комунальними закладами соціального захисту дітей, підтримки сімей, дітей та молоді, фахівцями із соціальної роботи ОТГ та громадськими організаціями.

До обов'язків практичного психолога закладу освіти входить психологічне забезпечення освітнього процесу, психологічний супровід адаптації до умов освітнього процесу; реалізація розвивальних, профілактичних, просвітницьких, корекційних програм; *консультативна допомога всім учасникам освітнього процесу (у тому числі сім'ям здобувачів освіти); сприяння формуванню психологічної готовності учасників освітнього процесу до взаємодії в інклюзивному середовищі з учнем/вихованцем з особливими освітніми потребами.*

Соціальний педагог закладу освіти надає допомогу *дітям та сім'ям, що перебувають у складних життєвих обставинах* або потребують посиленої педагогічної уваги чи мають *особливі освітні потреби*; сприяє взаємодії освітніх установ та закладів, сім'ї та суспільства у вихованні та навчанні здобувачів освіти, їх адаптації до умов соціального середовища, забезпечує *консультативну допомогу батькам.*

Серед завдань психологічної служби Положенням визначено наступні: збереження та зміцнення психічного та соціального здоров'я здобувачів освіти, підтримка в інтелектуальному, особистісному, фізичному та соціальному розвитку дітей з використанням інноваційних методів навчання та виховання, що доповнюються ефективними психолого-педагогічними технологіями; сприяння забезпеченню психологічної безпеки, надання психологічної і соціально-педагогічної допомоги всім учасникам освітнього процесу (у тому числі сім'ям здобувачів освіти).

Важливими напрямами діяльності фахівців психологічної служби закладу освіти є: консультування (вид індивідуальної та групової роботи, спрямований на вирішення запитів, з якими звертаються учасники освітнього процесу, в тому числі й батьки) та налагодження зв'язків з громадськістю [53]. В роботі із сім'ями, які виховують дитину з особливими освітніми потребами, варто враховувати наступне: проблеми окремих членів родини – це завжди проблеми сім'ї в цілому і навпаки; сім'я має бути сприятливим середовищем для виховання та розвитку дитини; необхідною умовою ефективності процесу соціальної інклюзії для сім'ї є активізація ролі батьків, їх навчання і включення у процес соціально-педагогічної діяльності.

Аналіз нормативно-правових документів, що регулюють діяльність різних соціальних інститутів (інклюзивно-ресурсних центрів, центрів соціальних служб та психологічних служб освітніх установ та закладів) дає підстави для наступних висновків: метою соціального супроводу сім'ї, що виховує дитину з особливими освітніми потребами, є її соціальна інклюзія, допомога у формуванні продуктивних внутрішньо-сімейних відносин; допомога дорослим у створенні комфортної для такої дитини сімейної атмосфери; створення умов для активної участі батьків у вихованні та навчанні дитини, підвищенні рівня психічного здоров'я самих батьків (пом'якшення їх психологічної травмованості); поліпшення соціального становища родини (допомога в отриманні соціальних виплат та інших соціальних послуг, допомога у вирішенні проблем сім'ї, пов'язаних із лікуванням, реабілітацією, освітою, соціальною адаптацією та інтеграцією дитини, що має особливі освітні потреби).

Висновки до розділу 1

З'ясовано, що на сьогодні в Україні стало розвивається національна модель соціальної підтримки вразливих категорій населення, в основі якої є цільовий підхід до розв'язання поставлених завдань, вирішення яких має відповідати принципам соціальної справедливості та адресності надання такої допомоги. Соціальна підтримка передбачає не лише разову допомогу родині чи особі, яка її потребує. Кінцевою метою є об'єднання фінансових та ресурсних можливостей держави (її інститутів), територіальних громад у процесі надання допомоги та підтримки у забезпеченні належного соціально-економічного, культурно-освітнього та духовного життя різних верств населення, у першу чергу вразливих його категорій.

Установлено, що в Україні напрацьовано низку законодавчих документів, що регулюють діяльність уповноважених органів по здійсненню соціального супроводу сімей, які виховують дитину з особливими освітніми потребами, зокрема: «Про деякі питання діяльності центрів соціальних служб» (Постанова Кабінету Міністрів України від 01.06.2020. № 479.); «Про вищу освіту» (Закон України від 01.07.2014. №1556-VII); «Про державну соціальну допомогу особам з інвалідністю з дитинства та дітям з інвалідністю» (Закон України. Редакція від 01.07.2021.); «Про затвердження Державного стандарту соціального супроводу сімей (осіб), які перебувають у складних життєвих обставинах» (Наказ від 31.03.2016. № 318.); «Про затвердження Порядку здійснення соціального супроводу центрами соціальних служб для сім'ї, дітей та молоді сімей та осіб, які опинилися у складних життєвих обставинах» (Наказ від 25.04.2008. № 1795); «Про затвердження Положення про інклюзивно-ресурсний центр» (Постанова Кабінету Міністрів України від 12.07.2017. №765); «Про затвердження Положення про психологічну службу у системі освіти України» (Наказ від 22.05.2018. №509); «Про затвердження примірного положення Про команду психолого-педагогічного супроводу дитини з особливими освітніми потребами в закладі загальної середньої та дошкільної освіти» (Наказ від 08.06.2018р. №609); «Про затвердження форм обліку соціальної роботи з

сім'ями/особами, які перебувають у складних життєвих обставинах» (Наказ від 13.07.2018); «Про освіту» (Закон України від 05.09.2017. №2145-VIII.); «Про пріоритетні напрями роботи психологічної служби у системі освіти у 2021/2022 н. р.» (Лист МОН від 16.07.2021 № 1/9-363); «Про роботу інклюзивно-ресурсних центрів» (лист МОН від 16.11.2021.); «Про соціальні послуги» (Закон України від 17.01. 2019. № 2671-VIII); «Про соціальну роботу з сім'ями, дітьми та молоддю» (Закон України від 15.01.2009 р. №878-VI).

З'ясовано, що основними уповноваженими інституціями у здійсненні соціального супроводу сімей, які виховують дитину з особливими освітніми потребами, є інклюзивно-ресурсні центри, центри соціальних служб та психологічні служби освітніх закладів, діяльність яких спрямована на соціальну інклюзію родини, допомогу у формуванні продуктивних взаємин у родині; допомога дорослим у створенні комфортної для такої дитини сімейної атмосфери; створення умов для активної участі батьків у вихованні та навчанні дитини, підвищенні рівня психічного здоров'я самих батьків, поліпшення соціального становища родини.

РОЗДІЛ 2

ПРИКЛАДНІ АСПЕКТИ ЗДІЙСНЕННЯ СОЦІАЛЬНОГО СУПРОВОДУ СІМЕЙ, ЯКІ ВИХОВУЮТЬ ДИТИНУ З ОСОБЛИВИМИ ОСВІТНИМИ ПОТРЕБАМИ

2.1. Співпраця інклюзивно-ресурсних центрів з батьками, які виховують дитину з особливими освітніми потребами

У межах виконання третього завдання магістерського дослідження, проаналізуємо діяльність інклюзивно-ресурсних центрів щодо співпраці з батьками, що виховують дитину з особливими освітніми потребами. Інклюзивно-ресурсний центр є посередником між родиною, що виховує дитину з особливостями розвитку та закладами освіти. Діяльність фахівців центру спрямована на допомогу родині, зокрема у підборі закладу та форми навчання, які будуть оптимальними для освітніх потреб дитини.

За даними Порталу ІРЦ на сьогодні в Україні створено 659 інклюзивно-ресурсних центрів, подано батьками заяв – 253062, зроблено 238585 висновків про комплексну психолого-педагогічну оцінку розвитку дитини, у 7612 закладах освіти створено інклюзивні класи і групи [46].

Міністерством освіти і науки України подано наступні статистичні дані: з 2016 по 2021 рр. відбулось зростання більше ніж у 6 разів кількості учнів, охоплених інклюзивним навчанням (016/2017 н. р. – 4180 уч.; 2020/2021 н. р. – 25078 уч.); збільшення чисельності асистентів учителя у 8 разів (2016/2017 н. р. – 1825 педагогів; 2020/2021 н. р. – 17215 педагогів); зростання кількості інклюзивних класів у 7 разів (2016/2017 н. р. – 2715 кл.; 2020/2021 н. р. – 18681 кл.); безбар'єрність архітектури ЗЗСО: до першого поверху – 79,5 % (11775 закладів); до другого поверху – 0,6 % (90 закладів); до третього – 0,4 % (65 закладів); до четвертого і наступних – 0,1 % (21 заклад).

У 2020/2021 н. р. для дошкільнят з ООП створено 4 369 спеціальних груп у 1630 закладах дошкільньої освіти, де 61668 дітей здобувають дошкільню

освіту; 3796 інклюзивних груп у 2242 закладах, де здобувають дошкільну освіту 6 849 дітей; У 2020/2021 н. р. в 708 закладах професійної (професійно-технічної) освіти навчалися 4 223 учнів.

Обсяги субвенції на освітні потреби дітей з особливостями розвитку становили у 2017 р. – 209,46 млн. грн., а в 2021 р. – 504,4 млн. грн. Для забезпечення учнів з особливими освітніми потребами підручниками у 2021 р. з державного бюджету виділено 52 421,08 тис. грн. [76].

Вказані дані свідчать про актуальність та затребуваність сучасного суспільства та його інститутів у налагодженні діалогу між учасниками освітнього процесу: педагогами, дітьми, батьками (як нормо типових дітей, так і батьків з ООП), результатом чого має бути співпраця.

Зазначимо, що в межах своєї діяльності ІРЦ здійснюють консультативну функцію – проводять консультації батьків стосовно мережі закладів дошкільної, загальної середньої, професійної (професійно-технічної) та інших закладів освіти, що забезпечують здобуття загальної середньої освіти, та зарахування до цих закладів; ознайомлюють батьків з висновком про комплексну оцінку, умовами навчання та надання психолого-педагогічних, корекційно-розвиткових послуг дитині; *надають консультативно-психологічну допомогу та проведення бесід з батьками дітей з особливими освітніми потребами з метою формування позитивної мотивації щодо можливостей розвитку таких дітей.*

Налагоджують взаємодію з місцевими органами виконавчої влади, органами місцевого самоврядування, закладами освіти, охорони здоров'я, закладами (установами) соціального захисту, службами у справах дітей, громадськими об'єднаннями.

Фахівці ІРЦ ведуть *психолого-педагогічний супровід*, здійснюючи *моніторинг динаміки розвитку дитини* шляхом взаємодії з батьками дітей з ООП та закладами освіти, в яких вони навчаються; *беруть участь в командах психолого-педагогічного супроводу дитини з ООП у ЗЗСО та ЗДО*, а також

психолого-педагогічних комісіях спеціальних закладів ЗЗО з метою моніторингу динаміки розвитку дитини [44, с.41].

У межах нашого дослідження на увагу заслуговують етичні вимоги до педагогічних працівників інклюзивно-ресурсних центрів, зокрема:

1) Професійна діяльність спеціалістів ІРЦ базується на таких принципах, як: конфіденційність та доступність освітніх послуг з раннього віку, повага до індивідуальних особливостей дитини, врахування інтересів дитини та недопущення дискримінації та порушення її прав, міжвідомча співпраця.

2) Загальними правилами для педагогічних працівників ІРЦ є: прояв щирої зацікавленості, доброзичливості, стосовно самої дитини, батьків дитини з особливими освітніми потребами; побудова власної діяльності на принципах взаємної довіри та поваги до дитини, її батьків незалежно від статі, віку, способу життя, національного чи соціального походження, мови, віросповідання, фізичних чи інтелектуальних особливостей; висловлювання віри в успіх, в здатність дорослого або дитини впоратися з ситуацією, проблемою, підтримка віри в його власні сили; бути коректним в процесі отримання інформації, обережно її використовувати, дотримуватись принципу конфіденційності, що виключає можливість розголошення будь-яких відомостей про дитину, батьків;

3) Фахівці ІРЦ мають допомагати батькам дитини з особливими освітніми потребами у забезпеченні прав дитини на здобуття дошкільної, загальної середньої, професійної освіти, шляхом проведення комплексної психолого-педагогічної оцінки розвитку дитини, надання психолого-педагогічної допомоги та забезпечення системного кваліфікованого супроводження; надавати батькам консультативно-психологічну допомогу, проводити бесіди для формування позитивної мотивації щодо розвитку дитини [44, с.75–76].

Враховуючи функції інклюзивно-ресурсних центрів, в першу чергу звернемо увагу на психологічну підтримку батьків дітей, які виховують дитину з особливими освітніми потребами.

Одним з напрямів супроводу батьків дітей з ООП є розуміння, чи прийняли батьки діагноз дитини або визначення, на якій із стадії прийняття вони перебувають. Корекційний педагог К. Глущенко наголошує, що народження дитини з психофізичними вадами розвитку для сім'ї є переживанням втрати образу «здорової» дитини, оскільки під час вагітності батьки мають певні очікування стосовно її майбутнього. І коли виявляється, що цим мріям не судилося збутися, родина переживає всі стадії горювання, ніби розлучається з кимось близьким (стадії заперечення, відчуття провини (або «компромісу»), гнів, страждання (депресія), усвідомлення(прийняття)). У батьків виникають переживання, що часто не є соціально схвалюваними (вони можуть злитися або стидатися своєї дитини; в них просто не має часу на себе, а цей час потрібен, що б дати собі відпочити і набратися сил, їм здається, що усі навколо або винні, або не розуміють їх) [13].

Інші науковці виділяють три стадії прийняття діагнозу дитини батьками:

- стадія шоку, агресії, відмови від усвідомлення факту. Батьки шукають винного у трагедії, звинувачуючи одне одного чи лікарів. Іноді агресію спрямовують на новонародженого; у сім'ї зростає емоційне напруження;
- стадія скорботи за здоровою дитиною, якої немає. Батьки починають усвідомлювати свою відповідальність, однак відчувають себе безпорадними в питаннях догляду, виховання дитини, звертаються до спеціалістів;
- стадія адаптації: батьки «приймають» ситуацію, починають будувати життя з урахуванням того, що в сім'ї є дитина з особливостями психофізичного розвитку [62].

У дослідженнях Л. Підкоритової, І. Ілляшенко і Т. Жук, зазначено, що дуже часто батьки не мають мотивації прийняття порушень у розвитку дитини. Разом з тим, потреба у прийнятті порушення пов'язана з потребою любити дитину не залежно від того, які проблеми є у неї. Відсутність такої потреби призводить до явного чи прихованого неприйняття дитини. Звідси – смисловий бар'єр між батьками і фахівцями, що не дозволяє налагодити ефективну

співпрацю на користь розвитку дитини. Ворожість (а іноді і агресія) батьків до фахівців, яка часто спостерігається особливо під час діагностичного обстеження дитини, пов'язана саме з прихованим емоційним неприйняттям її [17, с.127].

Варто зазначити, що емоційне ставлення до дитини залежить від стилю сімейного виховання, зазвичай переважає гіперопіка, що має різні відтінки залежно від особливостей порушень у дитини і від сімейної атмосфери (симбіоз та самозречення батьків в одних родин, емоційне відчуження та використання гіперопіки як простішого способу догляду за дитиною – в інших).

У ґрунтовній праці «Соціально-реабілітаційні і навчальні програми в роботі інклюзивно-ресурсних центрів із сім'єю» І.Ілляшенко і Т.Жук відмічають, що найбільшу потребу у психологічній підтримці мають батьки, діти яких мають тяжкі вади у розвитку (зокрема глибокі порушення інтелектуального розвитку). Нерідко батьки не бажають визнавати цього факту, не усвідомлюють, що буде в інтересах дитини» і тому заперечують організацію навчання за індивідуальним навчальним планом, іншою програмою тощо [74, с.13].

Далі автори зазначають, що для початку ефективної співпраці варто завоювати довіру і симпатію батьків дитини з ООП. Лише у такому випадку батьки «будуть налаштовані» на прийняття пропозицій педагогів ІРЦ, будуть активно взаємодіяти, намагатимуться формувати/розвивати свою педагогічну компетентність. Психологи стверджують, що «завоювати» прихильність батьків можливо швидко, якщо налагодити контакт із самою дитиною (розкриваючи потенційні можливості розвитку дитини через виконання найпростіших завдань, дій, ігор тощо). В такій ситуації проблеми дитини постають конкретизовано, а не уявно, у вигляді теоретичних знань, які батькам ще можуть бути не відомі [74, с. 15].

Дієвим способом встановлення контактів із батьками, на думку дослідниць, є демонстрація і підкреслення сильних сторін їхніх дітей. Польські спеціальні педагоги радять для встановлення довірливих відносин з родиною дитини рекомендувати такі правила: психологічна підтримка батьків, з

демонстрацією успіхів їхньої дитини, позитивне ставлення до неї; дати зрозуміти, що батьки є «нормальними людьми» з проблемами, а ці проблеми є у кожного, націлювати їх на те, що обмежені можливості дитини не мають бути центральною проблемою у житті; нагадуйте, що будь-яка дитина потребує уваги обох батьків [74, с. 16].

Безперечно, ті педагогічні працівники, які бачать у батьках своїх «підопічних» партнерів у провадженні освітньої діяльності, можуть скористатися перевіреними формами створення щільних зв'язків між ними та родиною дитини, яка є їх вихованцем/учнем:

- близьке знайомство з родиною за межами закладу, не обов'язково у них вдома (для когось це може бути порушенням їх прав на особисте життя), але на нейтральній території і ситуаціях (екскурсії, заходи на свята тощо);

- організація груп підтримки для батьків, але без участі працівників цього закладу;

- вивчення думок батьків, наприклад з допомогою анкет, за темами, що стосуються діяльності закладу освіти, і пов'язаних з ним очікуваннями, навіть якщо їх неможливо виправдати;

- допомога батькам у створенні формальних структур, що співпрацюють з закладом освіти (рада школи, команда супроводу, асоціація, фонд);

- запрошення взяти участь у засіданні команди супроводу, в частині, що стосується їх власної дитини, отримання інформації про її розвиток, спосіб життя, стан здоров'я тощо;

- організація відкритих (чи індивідуальних – демонстраційних занять) уроків, та шкільних заходів у зручний (вихідний) для батьків день ;

- інформування про сучасні підходи, нові технології, правила в організації навчального процесу в інклюзивному середовищі;

- індивідуальні контакти батьків з усіма учасниками освітнього процесу дитини [74, с. 16].

Отже, позитивний контакт та продуктивна взаємодія педагогів ІРЦ з батьками є чинником успіху розвитку самої дитини. Фахівці (спеціальні педагоги, корекційні педагоги, реабілітологи, практичні психологи, логопеди) мають бути «природними союзниками» батьків у подоланні різних труднощів, що пов'язані із навчанням, вихованням, соціалізацією дитини, спрямовувати їх у структури, які можуть допомогти (медичний заклад, реабілітаційний центр, службу у справах дітей, у центр соціальної допомоги тощо).

Далі розглянемо можливості соціального супроводу сімей, які виховують дитину з особливими освітніми потребами, фахівцями Інклюзивно-ресурсного центру Іллінівської сільської ради Костянтинівського району Донецької області. Центр було створено з метою забезпечення права дітей з особливими освітніми потребами віком від 2 до 18 років на здобуття дошкільної та загальної середньої освіти, в тому числі у професійно-технічних навчальних закладах, шляхом проведення комплексної психолого-педагогічної оцінки розвитку дитини, надання психолого-педагогічної допомоги та забезпечення системного кваліфікованого супроводу.

На сайті центру зазначено, що у своїй діяльності центр керується Конституцією України, Конвенцією про права осіб з інвалідністю, Законами України «Про освіту», «Про загальну середню освіту», «Про дошкільну освіту» та іншими законодавчими актами. Центр провадить діяльність з урахуванням таких принципів, як повага та сприйняття індивідуальних особливостей дітей, дотримання найкращих інтересів дитини, недопущення дискримінації та порушення прав дитини, конфіденційність, доступність освітніх послуг з раннього віку, міжвідомча співпраця (див. рис. 2.1., 2.2., 2.3., 2.4) [66], [67]:



*Рис. 2.1. Приміщення ІРЦ Іллінівської сільської ради
Костянтинівського району Донецької області*



*Рис. 2.2. Заняття в ІРЦ Іллінівської сільської ради
Костянтинівського району Донецької області*

Працює ІРЦ з квітня 2019 р., за цей час фахівці центру надали допомогу 30 дітям (Іллінівська громада налічує 25 сел та селищ, у ній проживає 9210 осіб, має 8 закладів середньої освіти, 3 заклади дошкільної освіти), що мають особливі освітні потреби. Інклюзивно-ресурсний центр має сайт та відкриту групу на фейсбуці, які містять актуальну інформацію для батьків, педагогів освітніх установ, що навчають дітей з особливими потребами у регіоні.



*Рис. 2.3. Скріншот групи на фейсбуці ІРЦ Іллінівської сільської ради
Костянтинівського району Донецької області*



*Рис. 2.4. Скріншот з офіційного сайту ІРЦ Іллінівської сільської ради
Костянтинівського району Донецької області*

Формами роботи фахівців центру з батьками є: індивідуальні та групові заняття (як із дітьми так і лише з батьками); просвітницька робота у вигляді консультацій та лекцій, яку присвячено особливостям психічного розвитку дитини, основам і принципам методів навчання і виховання; тренінги для

батьків; клубна робота, яка надає можливість батькам познайомитись та поспілкуватись з батьками такої ж дитини, які уже мають досвід, і надають підтримку іншим родинам. Фахівцями центру постійно здійснюється моніторинг потреб сімей, що виховують дітей з особливими освітніми потребами.

Нами було розроблено анкету для батьків (*див. Додаток А*), у якій було поставлено такі запитання:

1. Яку допомогу Ви хотіли б отримувати від фахівців центру?
2. Як часто ви готові відвідувати консультації та бесіди із спеціалістами центру стосовно можливостей розвитку Вашої дитини?
3. Які проблеми, пов'язані із розвитком Вашої дитини Вас хвилюють найбільше? (соціальні, проблеми у спілкуванні, труднощі у навчанні, поведінкові тощо)?
4. З якими труднощами, пов'язаними з Вашою дитиною, вам важко впоратись?
5. До кого Ви звертаєтесь по допомогу, що пов'язана із особливостями розвитку Вашої дитини?

В анкетуванні взяло участь 16 батьків, діти яких мають різні особливі потреби. Більшість батьків готові співпрацювати із фахівцями центру (14 осіб), і бажають отримувати допомогу у вигляді інформаційних лекцій та бесід стосовно розвитку їх дітей, і можуть часто відвідувати такі заходи (14 батьків – готові кожного тижня; 2 – раз на місяць). Відповіді батьків стосовно труднощів, пов'язаних із дитиною, були такими: «дитина не слухається, вередує», «не має бажання вчитись, лінується», «в неї не має друзів», «вона звикла бути вдома і не хоче виходити на вулицю», «не бачу прогресу у розвитку моєї дитини», «часто агресивно себе поводить і я не розумію чому» тощо. Як бачимо, батьків поряд із проблемами у навчанні, хвилює питання саме соціалізації дитини, її входу у середовище однолітків. На питання про труднощі самих батьків, більшість «жаліється» на те, що не вистачає часу на дитину через необхідність роботи; на втому та іноді розпач, бо не вистачає внутрішніх ресурсів, які б

полегшували взаємини батьків та особливих дітей, деякі батьки чесно визнають, що часто кричать на дітей, про що потім шкодують. Аналіз їхніх відповідей дав підстави для припущення, що батькам потрібна допомога у підтримці психологічного здоров'я, що стане запорукою успіху розвитку їх дітей. Останнє питання, про структури, в які батьки звертаються по допомогу, підтвердили наші припущення стосовно вирішення цих проблем соціальними службами та командами психолого-педагогічного супроводу (зокрема, психологами та соціальними педагогами ЗЗСО або ЗДО).

У підсумку відзначимо, що батьки по-різному реагують на труднощі, пов'язані з тим, що вони виховують особливу дитину, це, в свою чергу, може сформувати чотири типи життєвих стратегій родин у такій ситуації: стратегія «інтеграції в соціальне середовище» (передбачає відкритість та включення у «зовнішній» світ); стратегія «повної ізоляції» (відділення сім'ї від зовнішнього світу через авторитарні відносини усередині сім'ї); стратегія «сім'я як самоціль» (відбувається «закриття» сім'ї від зовнішнього оточення, проте – надання свободи дитині з особливостями розвитку всередині сім'ї); стратегія «умовного успіху» (проявляється у відкритості та включеності членів родини у зовнішній світ з одночасною ізоляцією особи з інвалідністю, що стримує її соціальну мобільність).

З огляду на очікування батьків та в межах здійснення соціального супроводу сімей, що виховують дітей з особливими освітніми потребами, спеціалістами центру організовано роботу *постійно діючого семінару «Співпраця – запорука розвитку дитини»*.

Метою семінару стала допомога у формуванні продуктивних відносин між батьками, іншими членами сім'ї та дитиною з ООП на основі співпраці та взаєморозуміння; допомога батькам у створенні емоційно-сприятливої та комфортної сімейної атмосфери для дитини; інформування батьків про потенційні можливості дитини, її перспективи у різних аспектах життя; залучення батьків до активної участі у вихованні та навчанні дітей; навчання

батьків прийомам організації освітнього процесу дитини; підвищення рівня психічного здоров'я батьків.

Фахівці ІРЦ при проведенні семінару звертають увагу на те, що роль батьків є дуже важливою у розвитку їхніх дітей, оскільки вони краще знають їх сильні та слабкі сторони, здібності, задатки та можливості розвитку, і саме тому вони можуть підтримувати дітей найефективніше. Так само важливо, брати участь у прийнятті рішень щодо правильного вибору форми здобуття освіти своєї дитини (індивідуальна форма навчання, навчання в інклюзивному класі, навчання у спеціальному класі, навчання у спецзакладі). Акцентується увага на тому, що саме батьки мають надавати важливу інформацію для планування, впровадження та адаптації програми для найкращого задоволення постійно змінних потреб дитини.

Спеціалісти центру консультують батьків стосовно визначення, чи необхідна дитині спеціальна освітня програма, і зазначають, що варто врахувати наступне:

- навчання – яким чином дитина обробляє, сприймає нову інформацію, утворює зв'язки між поняттями;
- інтелект – здатність аргументувати та розуміти інформацію й поняття;
- комунікація – як дитина використовує мову для спілкування та розуміння світу;
- фізичні характеристики – координація рухів, фізичний стан здоров'я чи будь-які інші обмеження (наприклад, проблеми зору чи слуху);
- навчальна поведінка – як дитина реагує на докільця та інших людей, відповідна вікова поведінка й ознаки самостійності, здатність пристосовуватися до нових ситуацій.

Вищевказаний аналіз має допомогти зрозуміти, як ці характеристики впливають на індивідуальне навчання дитини та її діяльність у класі (дошкільній групі).

Якщо дитині навчатися важко, фахівці пропонують поговорити з її вчителем та з'ясувати, що призводить до таких труднощів і як цю ситуацію можна змінити на краще. Для встановлення потреб у навчання педагоги освітніх установ зазвичай застосовують такі методи: приватна бесіда з дитиною, спостереження за роботою дитини у класі; аналіз класних робіт дитини (у школі); проведення окремої перевірки з читання та математики тощо.

В рамках роботи семінару фахівці звертають увагу на важливість підтримки соціального та емоційного розвитку дитини, зокрема радять:

- пояснювати, що кожна людина має свій темп навчання і навчається зі своєю швидкістю та особливим підходом. Приміром, одні краще сприймають матеріал, який чують, інші – коли читають або візуально бачать;

- використовувати слова, які дитина розуміє; наголошувати на тому, що ваша дитина не лишається сам-на-сам зі своїми проблемами, їй обов'язково допоможуть батьки, дідусі та бабусі, родина, педагоги закладу, де вона навчається;

- підбирати книги, в яких описуються подібні проблеми, книги надають змогу дітям встановлювати зв'язки між подіями та головними героями і проводити паралелі з їхнім власним життям. Саме так часто пом'якшується відчуття самотності, сум'яття чи ізоляції. Так діти зможуть опиратися на мудрість та моделі поведінки, запозичені з прочитаних чи прослуханих книжок;

- наголошувати на позитивному: визначати та підтримувати сильні сторони своєї дитини; створювати ситуації, де ці сильні сторони можуть якнайкраще проявитися. Визнання та похвала від інших утворюють міцне підґрунтя для навчання нових і незнайомих навичок чи виконання завдань. Варто уникати порівнянь дитини з іншими дітьми, надавати дитині можливості навчитися нового (знайдіть хобі, яким займатиметесь разом або у гуртку, де займаються й інші дітки). Дітям потрібно відчувати, що вони щось вміють або

знають, як робити; тому доцільно створювати та підтримувати ситуації, в яких вона відчуватиме задоволення від допомоги іншим;

– формувати та розвивати комунікативні навички; їх покращення підвищує шанси дитини стати впевненою у собі та успішною дорослою людиною. Ефективні комунікативні навички дають змогу дітям висловлювати свої потреби та побажання, розвивати соціальні взаємини. Потрібно заохочувати дитину висловлювати свої ідеї, почуття, думки та погляди, а самим – уважно їх слухати, підбадьорювати, заохочувати до спілкування. Коли навички активного слухання моделюються вдома, дитина, ймовірно, повторюватиме їх під час свого спілкування з іншими.

Нами вже було зазначено, що важливим напрямом у здійсненні супроводу сімей, які виховують дітей з особливими освітніми потребами є підвищення рівня психічного здоров'я батьків та актуалізація прихованих внутрішніх ресурсів. З цією метою у вересні 2021 р. було проведено тренінги для батьків «Психологічне здоров'я батьків – основа гармонійних стосунків у родині», результатом чого стало формування та розвиток умінь і навичок батьків дітей з ООП зберігати та зміцнювати власне психічне здоров'я через оволодіння способами психічної саморегуляції та активізацію особистісних ресурсів (*див. Додаток Б*). Тренінг розраховано на дві години. Складається він із 10 вправ: «Знайомство», «Прийняття правил групової роботи», «Пісочний годинник», «Асоціації», «Я переживаю стрес, коли...», «Граємо у радість», «Я володію, знаю, вмію!», «Все одно ти молодець...», Притча «Вирішення проблем», «Долоньки», «Очікування», під час проведення тренінгу ведуча акцентувала увагу на потребі знаходити внутрішні ресурси для переживання «стресу», пов'язаного з тим, що дитина відрізняється від інших; на розумінні того, що інші батьки мають схожі проблеми, і ти не один-на один зі своєю бідою, є можливості (як внутрішні так і зовнішні), що дозволяють тримати своє психологічне здоров'я «у нормі», що, в свою чергу, сприяє розвитку дитини.

Таким чином, проаналізувавши діяльність інклюзивно-ресурсного центру, можемо констатувати, що фахівці центру проводять індивідуальні та групові

заняття, здійснюють просвітницьку роботу (консультації, лекції, семінари), навчають на тренінгах батьків (зокрема, як підтримувати психологічне здоров'я та підвищувати рівень стресостійкості), ведуть моніторинг потреб сімей, що виховують дітей з особливими освітніми потребами, співпрацюють з командами психолого-педагогічного супроводу освітніх закладів.

Проведене нами анкетування батьків підтвердило важливість здійснення соціального супроводу сімей, які виховують дітей з особливими освітніми потребами, спеціалістами соціальних служб та соціально-психологічних служб освітніх установ (члени команди психолого-педагогічного супроводу). Саме про практичні можливості здійснення супроводу сімей, які виховують дітей з особливими освітніми потребами, спеціалістами соціально-психологічних служб закладів освіти піде мова в наступному підрозділі.

2.2. Особливості соціального супроводу сімей, які виховують дитину з особливими освітніми потребами, фахівцями соціально-психологічної служби ЗЗСО

У попередніх підрозділах нами було з'ясовано, що саме міжвідомча співпраця у галузі надання допомоги сім'ям, які виховують дитину з особливими освітніми потребами, є найбільш ефективною. Важлива роль у такій співпраці належить фахівцям соціально-психологічної (психологічної) служби, зокрема практичним психологам та соціальним педагогам, що є членами команди психолого-педагогічного супроводу в освітніх закладах.

Нагадаємо, що організацію інклюзивного навчання в закладах загальної середньої освіти / закладах дошкільної освіти здійснює команда психолого-педагогічного супроводу дитини з ООП, до складу якої входять: *постійні учасники* (директор, або його заступник, класний керівник, вчителі-предметники старшої школи, асистенти вчителя, практичний психолог, соціальний педагог, учитель-дефектолог, реабілітолог, батьки та інші законні представники дитини); *залучені фахівці* (медичний працівник закладу освіти,

лікар, асистент дитини, спеціалісти системи соціального захисту населення, служби в справах дітей, інклюзивно-ресурсних центрів тощо) [].

Далі розглянемо особливості здійснення соціального супроводу сімей, які виховують дітей з особливими освітніми потребами, фахівцями соціально-психологічних служб закладів дошкільної освіти та закладів загальної середньої освіти, що працюють в освітніх установах Іллінівської сільської ради. У таблиці 2.1. подано інформацію про інклюзивне навчання у громаді:

Таблиця 2.1.

**Мережа закладів освіти з інклюзивним навчанням
Іллінівської ОТГ на 2020-2021 н.р.**

п/п	Заклад освіти	Кількість дітей з ООП	Кількість класів/груп з інклюзивним навчанням	Посилання на сайт закладу
1	Степанівська філія I-II ступенів Іллінівського ОЗЗСО з поглибленим вивченням іноземних мов	2	2	http://stepanivka.ucoz.org
2	Зорянська філія I-II ступенів Іллінівського ОЗЗСО з поглибленим вивченням іноземних мов	1	1	zoria-kost.edukit.dn.ua
3	Олександро-Калинівська філія I-II ступенів Іллінівського ОЗЗСО з поглибленим вивченням іноземних мов	2	2	http://alkalinov.webnode.ru/
4	Іллінівський опорний заклад загальної середньої освіти з поглибленим вивченням іноземних мов	2	2	illinivka.at.ua/
5	Заклад дошкільної освіти с.Іллінівка №31 «Білосніжка»	3	1	

Як бачимо, у 2020–2021 рр. на інклюзивному навчання знаходилося 10 дітей, інклюзивних класів/груп було створено – 8, посад «асистента вчителя» – 8.

Нами було розроблено анкету для спеціалістів соціально-психологічних служб закладів освіти громади, метою чого стало виявлення особливостей соціального супроводу батьків, які виховують дитину з ООП в межах професійної діяльності практичного психолога та соціального педагога (*див. Додаток В*).

Анкета містила 5 запитань, аналіз відповідей на них засвідчив, що серед важливих заходів по супроводу батьків, які виховують дитину з особливими освітніми потребами шкільними психологами та соціальними педагогами навчальних закладів громади було зроблено наступне:

- відвідування сім'ї дитини з метою вивчення, встановлення контакту з дитиною та її батьками, визначення, в яких умовах виховується дитина;
- проведення «Днів відкритих дверей» для ознайомлення батьків з освітніми закладами, шкільними традиціями (традиціями садочка), правилами, особливостями освітнього, виховного процесів, сприяння у залученні батьків до участі в святкових та урочистих заходах;
- організація та проведення бесід (індивідуальних та групових);
- проведення консультацій, семінарів з метою формування у батьків практичних навичок у вихованні дітей, ознайомлення зі способами та прийомами навчання;
- організація батьківських зборів (групових та загальних – зборів всього закладу) з метою ознайомлення з результатами освітньої роботи з дітьми, можливості взаємодії з запрошеними фахівцями (лікарями, логопедами, дефектологами, фахівцями соціальних служб, інклюзивно-ресурсних центрів), що надають інформаційну підтримку батькам як з медичних, так і соціальних та освітніх питань;

- проведення круглих столів для обміну досвідом батьків, демонстрації відеозапису занять з дітьми;
- діяльність консультативного пункту для батьків або осіб, які їх замінюють;
- розробка методичних рекомендацій для батьків щодо виховання дітей з особливими освітніми потребами в родині.

Педагоги соціально-психологічної служби у свої відповідях зазначають, що більшість батьків звертаються до них за консультацією, здебільшого їх цікавить, яким чином можна покращити навчання дітей та налагодити особистісні стосунки у дитячому колективі. У своїй роботі вони планують (і здійснюють) проведення певних заходів за участю батьків дітей з особливими освітніми потребами.

Так, за минулий рік у різних школах громади були проведено круглі столи, групові консультації, семінари (як в очній формі так і в дистанційній) на такі теми: «Адаптація та інтеграція дітей з особливостями розвитку в освітнє середовище навчального закладу», ««Налагодження соціальних стосунків дитини залежно від виду порушення її розвитку», «Особливості побудови партнерських відносин батьків інклюзивного класу»; «Організація домашнього «розвивального середовища»; «Правова абетка батьків дитини з особливостями психофізичного розвитку»; «Співпраця батьків дітей з особливими освітніми потребами із громадськими організаціями», «Налагодження продуктивних дитячо-батьківських стосунків в сім'ї, що виховує особливу дитину»; «Інтеграція та інклюзія: зміст, форми, види», «Підбір методів і форм виховання дитини вдома з урахуванням її потреб та психофізичних можливостей», «Пошук ресурсів для інтеграції дітей у соціум»; «Долаємо стресові ситуації разом»; «Можливості соціального захисту та медичної реабілітації дітей з особливостями психофізичного розвитку» (за участю фахівців соціальних служб).

Педагоги зазначають, що на такі заходи вони запрошують виступати й фахівців інших установ (міжвідомча співпраця): спеціалістів інклюзивно-

ресурсного центру, територіального центру соціального обслуговування тощо. Так само важливо, як відмічають педагоги, запрошувати на такі заходи батьків нормо типових дітей з метою налагодження конструктивних відносин між батьками інклюзивного класу та педагогами.

Можемо зробити висновок, що в межах професійної діяльності фахівці соціально-психологічної (психологічної) служби виконують діагностичну, інформативну, комунікативну, прогностичну, організаторську функції.

Виконання діагностичної функції соціального супроводу сімей, що виховують дитину з особливими освітніми потребами, передбачає виявлення причин проблем і труднощів, які виникають в родині. Комунікативна функція передбачає створення сприятливого емоційного середовища, встановлення контакту із членами родини, яка виховує дитину з особливими освітніми потребами, спільного переживання проблеми, пошуку її вирішення. Дотримання правила суб'єктності передбачає, що батьки є активними, здійснюють і самостійно вирішують власні труднощі за допомогою фахівців.

Для досягнення цілей соціального супроводу велике значення має реалізація прогностичної функції. Її суть полягає в обґрунтуванні певного прогнозу змін, що можуть відбутися з членами родини, які виховують дитину з ООП, і саме на основі цього прогнозу створюється проект взаємодії з кожною конкретною родиною. Реалізація організаторської функції передбачає використання організованих педагогом ситуацій, заходів для вирішення проблем означеної сім'ї; координацію діяльності соціальних інститутів, які взаємодіють з родиною.

Відмітимо, що кінцевим результатом ефективного соціального супроводу сімей, що виховують дитину з особливими освітніми потребами має стати утворення надійного, перевіреного кола спілкування (особистісного, професійного); здатність до відкритого обговорення проблем та готовність поділитися досвідом; надання допомоги сім'ям, які мають аналогічні проблеми (співпраця, поширення власного досвіду); відкриття нового сенсу життя,

можливостей для самореалізації батьків; реальна оцінка обмежень і можливостей розвитку дитини, перспектив її адаптації/інтеграції у соціальному оточенні та готовність батьків допомагати їх здійснювати.

В межах виконання четвертого завдання магістерського дослідження нами було запропоновано використовувати в професійній діяльності фахівців соціально-психологічної служби Іллінівського опорного закладу загальної середньої освіти з поглибленим вивченням іноземних мов такі форми взаємодії із батьками, що виховують дітей з гіперактивністю, як групові дискусії, рольові ігри та виконання домашнього завдання.

Групові дискусії є методичним прийомом, що реалізується через обговорення ситуацій, у які можуть потрапляти діти з гіперактивністю, що пов'язані з їхньою поведінкою; а також особливості батьківських взаємин з дитиною та їхньої позиції щодо діагностики стану дитини та надання їй допомоги (психологічної, медичної, педагогічної). Ефективним є винесення кожним членом групи на обговорення реальної ситуації, у якій вони знаходяться, або переживають минулі події чи боїться повторення певного неприємного досвіду у майбутньому. Проте, може так статися, що батьки, принаймні на початку занять, не будуть готові запропонувати на обговорення свій досвід. Тому, на початку для обговорення можна запропонувати кілька життєвих історій, якими поділиться шкільний практичний психолог [74, с. 30–32].

З включенням кожного члена групи у роботу, предметом обговорення можуть стати різні проблемні ситуації, які з'являються у процесі виконання батьками домашніх завдань на задану тему.

Важливим прийомом соціального супроводу, що здійснюється психологом та соціальним педагогом є використання рольової гри, що дозволяє кожному учаснику навчання практично відпрацьовувати ті дії, які будуть використовуватися у корекційній роботі з дитиною. Також у рольовій грі батьки можуть краще усвідомити потребу у зміні стилю ставлення до своєї гіперактивної дитини та апробувати конструктивніші стосунки, що

сприятимуть покращенню поведінки дитини. Ця техніка може виявитися неоднаково доступною усім членам групи, оскільки вона вимагає певної розкутості, здатності демонструвати свої дії почуття перед аудиторією, уміти висловлюватися. Полегшення входження в задану роль та її виконання настає із згуртованістю групи, поглиблення довірливих стосунків. Зрештою, якщо хтось із батьків не братиме активної участі у рольовій грі, то спостереження гри інших членів групи допоможе здобути певний досвід і наблизитиме до зміни неконструктивної поведінки з дитиною.

Виконання домашніх завдань батьками головним чином спрямовані на актуалізацію у батьків уважного ставлення до інтересів, потреб дитини, різних проявів її поведінки, а також своїх власних реакцій на них. Сплановані відповідно до поставлених завдань навчальної роботи з батьками, домашні завдання доцільно широко практикувати у процесі формування батьківської психолого-педагогічної компетентності, оскільки без знання внутрішнього світу дитини не можливо виробити навички конструктивної взаємодії з нею [74, с. 30–32].

Розглянемо особливості організації роботи з групою батьків. Для реалізації названих форм роботи з навчання батьків корекції гіперактивного розладу, на наш погляд, оптимальною є група з п'яти – десяти осіб. Кількість менше п'яти осіб ускладнюватиме лекційну роботу, яка потребує більшої аудиторії, а також не даватиме можливості повноцінного обговорення дискусійних питань, отримати різні погляди на проблеми, що хвилюють батьків. Велика кількість учасників навчання обмежуватиме можливість приділити увагу кожному з них та надати йому можливість проявити свою активність.

Заняття бажано проводити хоча б раз на тиждень, щоб протягом навчання батьки розуміли контекст обговорюваної проблеми і водночас мали можливість якісно виконувати домашнє завдання, осмислюючи власну поведінку у різних обставинах, аналізуючи її та дитячу поведінку.

Вважаємо, що після проходження навчального курсу вагомим показником його ефективності є оптимізм батьків, які вірять у покроковий успіх корекційної роботи з їхньою дитиною, налагодження дружніх взаємин між учасниками навчання, обмін досвідом і взаємна підтримка.

Далі, можна порадишити проводити зібрання батьків для обговорення успіхів та проблем, пов'язаних із вихованням та навчанням їхніх дітей. Це значною мірою допомагатиме батькам долати власну безпорадність та побоювання перед невтішними перспективами розвитку дитини, що, на наше переконання, часто є основною причиною утворення конфліктних ситуацій, що виникають між батьками та педагогами.

Зауважимо, що заняття, які проводились у 2020–2021 н. р. соціальним педагогом та практичним психологом закладу Іллінівського опорного закладу загальної середньої освіти з поглибленим вивченням іноземних мов були проведені у співпраці із практичним психологом інклюзивно-ресурсного центру, що надавав методичну та консультативну допомогу, був присутнім на заняттях. Розглянемо деякі з цих занять.

На першому занятті батьки (у кількості 5 осіб, діти яких віком від 6 років до 12 років) у такому складі зустрічалися вперше. Соціальний педагог пропонував членам групи познайомитися для подальшої продуктивної співпраці і взаємної підтримки. Знайомлячись, кожен учасник називав себе і повідомляв мету своєї участі у групі, озвучував власні очікування від занять. Психолог у вступному слові повідомляв мету занять групи батьків (здобути знання про гіперактивний розлад з дефіцитом уваги у дітей та навчитися керувати поведінкою дитини), у якій формі відбуватимуться заняття (міні-лекції, групова дискусія, рольова гра, виконання домашніх завдань) та очікувані результати (розуміння причин «нестандартної» поведінки дитини; формування і розвиток умінь допомагати їй покращувати; поглиблення емоційних контактів з дитиною; створення суб'єкт-суб'єктних відносин у категоріях «батьки-діти», «батьки-батьки», «батьки-педагоги», заснованих на позитивному досвіді та співпраці.

Було також наголошено, що пропускати групові заняття не бажано, оскільки на кожному занятті послідовно даються нові знання, які складають цілісну систему.

Зміст лекцій було поділено на три розділи:

- біологічні причини та прояви гіперактивного розладу;
- ускладнення гіперактивного розладу, зумовлені помилками виховання дитини;
- методичні прийоми, які допомагають упорядковувати поведінку дитини.

На одному із занять у формі групової дискусії було запропоновано обговорити складний випадок у вихованні дитини з гіперактивністю: (випадок узятий із посібника *«Соціально-реабілітаційні і навчальні програми в роботі інклюзивно-ресурсних центрів із сім'єю»*, 2018): *Розповідає Світлана Іванівна, мама Івана (4,5 р.) «Мені здається, що я зайшла у безвихідь з вихованням свого сина... Іванку уже п'ятий рік. Він із самого народження був неспокійною дитиною: легко збуджувався, часто плакав. Але найскладніше почалося, коли він підріс, почав ходити. Його ні на хвилину не можна було зайняти іграшками. Він їх швидко кидав і тягнувся до чогось іншого. Ні на чому не міг зупинитись, був увесь час у русі. Ми спочатку не надавали цьому значення: усі діти багато рухаються і залазять у шкodu. Думали підросте і стане спокійнішим. Збирались у три роки віддати у дитячий садок. Почала його знайомити з іншими дітьми. Він до дітей тягнувся, але гратися з ними не вмів, часто виникали сварки, бо хотів забрати іграшку, діти від нього тікали. Він і свою іграшку може віддати, але якщо йому щось упаде в око, одразу біжить і забирає. Тут і сльози, і крик. Взагалі, якщо не дати того, що він хоче, влаштовував «істерику». Вирішили, що до садка віддавати його рано. Стали чекати, поки подорослішає. І самій з ним важко: починаю щось розповідати чи казку читати, слухає і наче все розуміє, але за п'ять хвилин йому набридає, схоплюється, кудись біжить. На прогулянці стараюсь тримати його за руку. І от учора була остання крапля, яка привела мене у відчай. Вийшли гуляти. Я все*

ж таки хочу, щоб він був ближчий до дітей. Відпустила на майданчик, де гралися діти. Іван охоче побіг. Але по дорозі побачив дитячий велосипед. Він одразу на нього сів, хотів їхати. Тут прибіг господар велосипеда, почав віднімати. А Іван щосили тягнув до себе, штовхнув хлопця. Той упав, почав голосно плакати. Не встигла я їх розборонити, як прибігла мама того хлопця і накинулась на мене: «Якщо він у вас ненормальний, то не пускайте його до дітей!». Я з відчаю вхопила Івана за руку і надавала йому ляпасів. Іноді думаю, може він та краще зрозуміє, що не можна брати чужого, кривдити дітей. А самій так гірко. Може він у мене справді ненормальний? Як же я віддам його у садок? Що мені з ним робити?» [74, с. 52–54].

Текст про цей випадок, було роздруковано великим шрифтом, щоб його можна було читати на відстані, його було розміщено на видному місці для звернення за потребою до його змісту кожним з учасників дискусії. Далі психолог зачитувала оповідання вголос і ставила такі запитання: «Чи вважаєте ви, що описана ситуація не має правильного вирішення і є безвихідною?»; «Які запитання ви хотіли б поставити мамі?»; «Чи знаходите ви у поведінці Світлани Іванівни якісь помилки?»; «Які поради мамі ви могли б дати?»

Відбулась активна дискусія, кожен із батьків брав у ній участь, психолог пропонувала пригадати схожі ситуації з власного досвіду. Психолог підвела підсумок усім даним рекомендаціям, наголошуючи на тому, що мамі потрібно дати такі рекомендації: по-перше, необхідно було ще раніше звернутися з дитиною до дитячого психіатра (невролога) для встановлення діагнозу та відповідного лікування. Можливо, у хлопчика виявляться якісь неврологічні проблеми, які сприяють проявам гіперактивного розладу. У таких випадках призначене лікування може значно поліпшити стан дитини. По-друге, встановлення медичного діагнозу є першим кроком для подальшого психолого-педагогічного обстеження дитини в інклюзивно-ресурсному центрі, після чого будуть дані відповідні рекомендації щодо навчання і виховання хлопчика. Можливо, виявлені особливості його розвитку (наприклад, певне відставання розвитку від вікової норми, певні мовленнєві недоліки тощо) дадуть досить

підстав рекомендувати йому відповідну спеціальну групу у дошкільному закладі, де менше дітей і є можливість більше приділяти уваги кожній дитині.

По-третє, хлопчику потрібно відвідувати ЗДО, де він поступово адаптуватиметься до спілкування у дитячому колективі, виконання правил поведінки і таким чином підготується до початку шкільного навчання. Наголошено, що важливим фактором успішної адаптації хлопчика у дошкільному закладі є особистість вихователя, його готовність взаємодіяти з батьками щодо корекції поведінки дитини.

Було зазначено, що своєчасна реалізація усіх цих рекомендацій можлива за умови достатньої психолого-педагогічної компетентності батьків та подолання упередженості щодо звернення до фахівців. Далі соціальним педагогом було запропоновано виконати домашнє завдання, яке полягало у необхідності пригадати і занотувати перелік занять, спільних з батьками справ, бажаних подарунків, ласощів і т. ін., які любить дитина і які можуть стати винагородою за зразкову поведінку. Метою такого заняття була підготовка кожним із батьків матеріалу для відпрацьовування винагород і штрафів у системі управління поведінкою дитини; продовження стимуляції батьків бути уважними до дитини, знати її внутрішній світ, знаходити час для спілкування.

Таким чином, наведений приклад спільної діяльності соціального педагога та практичного психолога (соціальний супровід) щодо підтримки батьків, які виховують дитину з особливими освітніми потребами, вказує на позитивні результати: батьки будуть більше обізнані в особливостях поведінки, фізичного та психічного стану своїх дітей, розумітимуть, що не лише у них є така проблема; усвідомлюватимуть, що є можливості для корекції поведінки дітей; оволодіватимуть психолого-педагогічними знаннями для подальшої роботи над корекцією поведінки дитини, метою чого стане включення дитини з гіперактивністю у соціальне оточення.

Підводячи підсумок зазначимо, що результатом ефективного соціального супроводу сімей, які виховують дитину з особливими освітніми потребами, що здійснюється фахівцями соціально-психологічної (психологічної) служби

освітніх закладів є реалізація таких завдань: сформувати у батьків навички самостійного подолання ними соціальної ізоляції та вибору шляхів інтеграції дитини у соціум; надати батькам інформацію про особливості психофізичного розвитку дітей, специфіку виховання та навчання, перспективи у майбутньому житті; сформувати у батьків уміння взаємодіяти з дітьми з особливостями психофізичного розвитку, з педагогами навчального закладу, з іншими батьками; сформувати навички захисту прав дітей з особливостями психофізичного розвитку; сформувати навички побудови спілкування з іншими членами сім'ї; сформувати у батьків бажання долучатися до соціального життя задля ефективного розвитку, виховання та навчання їхніх дітей; мотивувати батьків до позитивних змін у власному та житті дитини.

Висновки до розділу 2

Установлено, що в межах своєї діяльності ІРЦ здійснюють консультативну функцію – проводять консультації батьків стосовно мережі закладів дошкільної, загальної середньої, професійної (професійно-технічної) та інших закладів освіти, що забезпечують здобуття загальної середньої освіти, та можливостей зарахування до цих закладів; ознайомлюють батьків з висновком про комплексну оцінку, умовами навчання та надання психолого-педагогічних, корекційно-розвиткових послуг дитині; надають консультативно-психологічну допомогу та проведення бесід з батьками дітей з особливими освітніми потребами з метою формування позитивної мотивації щодо можливостей розвитку таких дітей.

Розглянуто можливості соціального супроводу сімей, які виховують дитину з особливими освітніми потребами, фахівцями Інклюзивно-ресурсного центру Іллінівської сільської ради Костянтинівського району Донецької області. Встановлено, що основними формами роботи фахівців центру з батьками є: індивідуальні та групові заняття (як із дітьми так і лише з батьками); просвітницька робота у вигляді консультацій та лекцій, присвячених

особливостям психічного розвитку дитини, основам і принципам методів навчання і виховання; тренінги для батьків; клубна робота, яка надає можливість батькам познайомитись та поспілкуватись з батьками такої ж дитини, які уже мають досвід навчання та виховання, і надають підтримку іншим родинам. Фахівцями центру постійно здійснюється моніторинг потреб сімей, що виховують дітей з особливими освітніми потребами. З'ясовано, що батькам часто потрібна допомога у підтримці власного психологічного здоров'я, з цією метою було запропоновано тренінг для батьків «Психологічне здоров'я батьків – основа гармонійних стосунків у родині», результатом чого стало формування та розвиток умінь і навичок батьків дітей з ООП зберігати та зміцнювати власне психічне здоров'я через оволодіння способами психічної саморегуляції та активізацію особистісних ресурсів.

Проведене нами анкетування батьків підтвердило важливість міжвідомчої співпраці у здійсненні соціального супроводу сімей, які виховують дітей з особливими освітніми потребами, зокрема із спеціалістами соціальних служб та соціально-психологічних служб освітніх установ (члени команди психолого-педагогічного супроводу).

Установлено, що членами соціально-психологічних служб навчальних закладів Іллінівської громади здійснюється соціальний супровід сімей, які виховують дитину з особливими освітніми потребами, кінцевим результатом якого є створення надійного, перевіреного кола спілкування (особистісного, професійного); здатність до відкритого обговорення проблем та готовність поділитися досвідом; надання допомоги сім'ям, які мають аналогічні проблеми (співпраця, поширення власного досвіду); відкриття нового сенсу життя, можливостей для самореалізації батьків; реальна оцінка обмежень і можливостей розвитку дитини, перспектив її адаптації/інтеграції у соціальному оточенні та готовність батьків допомагати їх здійснювати.

Основними заходами соціального супроводу фахівцями соціально-психологічних служб закладів освіти визначено: відвідування сім'ї дитини з метою вивчення, встановлення контакту з дитиною та її батьками, визначення,

в яких умовах виховується дитина; проведення консультацій, семінарів з метою формування у батьків практичних навичок у вихованні дітей, ознайомлення зі способами та прийомами навчання; організація батьківських зборів (групових та загальних – зборів всього закладу) з метою ознайомлення з результатами освітньої роботи з дітьми, можливості взаємодії з запрошеними фахівцями (лікарями, логопедами, дефектологами, фахівцями соціальних служб, інклюзивно-ресурсних центрів), що надають інформаційну підтримку батькам як з медичних, так і соціальних та освітніх питань; проведення круглих столів для обміну досвідом батьків, демонстрації відеозапису занять з дітьми; діяльність консультативного пункту для батьків або осіб, які їх замінюють; розробка методичних рекомендацій для батьків що виховання дітей з особливими освітніми потребами в родині.

ВИСНОВКИ

У магістерській роботі представлено теоретичне узагальнення проблеми здійснення соціального супроводу сімей, які виховують дитину з особливими освітніми потребами, та виконано оцінку практичних можливостей служб різного спрямування на прикладі Іллінівської сільської громади Костянтинівського району Донецької області. Результати магістерського дослідження засвідчили ефективність розв'язання поставлених завдань і дали підстави для таких висновків:

1. На основі аналізу та узагальнення теоретичних підходів до сутності понять «соціальна робота», «соціальні послуги», «соціальний супровід», «соціально-педагогічний супровід», «сім'я, яка перебуває у складних життєвих обставинах», «дитина з особливостями психофізичного розвитку», «дитина з особливими освітніми потребами» визначено такі поняття:

– «Сім'я, яка виховує дитину з особливими освітніми потребами» – це сім'я, що опинилася в складних життєвих обставинах, пов'язаних з особливостями психофізичного розвитку дитини; це мала соціальна група, члени якої об'єднані виконанням сімейних функцій, емоційними зв'язками, взаємними юридичними, моральними зобов'язаннями та перебувають у таких життєвих обставинах, які не сприяють повноцінному розвитку та задоволенню потреб кожного члена сім'ї, порушують їх функціонування, права та перешкоджають самостійному виконанню своїх обов'язків;

– «соціальний супровід сім'ї, яка виховує дитину з особливими освітніми потребами» – це заснована на принципах єдності сім'ї та соціальних інститутів індивідуальна технологія надання соціальних послуг спеціалістами інклюзивно-ресурсних центрів, центрів соціальних служб та фахівцями соціально-психологічної служби закладів загальної середньої освіти та закладів дошкільної освіти з метою включення означеної категорії населення у всі соціальні системи та соціальні зв'язки; допомога у вирішенні проблем сім'ї,

пов'язаних із лікуванням, реабілітацією, освітою, соціальною адаптацією та інтеграцію дитини, що має особливі освітні потреби.

2. Установлено, що в Україні розвивається національна модель соціальної підтримки вразливих категорій населення, в тому числі сімей, які виховують дитину з особливими освітніми потребами. Кінцевою метою такої підтримки є об'єднання фінансових та ресурсних можливостей держави та її інститутів, територіальних громад (міжвідомча взаємодія) у процесі надання допомоги у забезпеченні належного соціально-економічного, культурно-освітнього та духовного життя різних верств населення, у першу чергу вразливих його категорій. З'ясовано, що в Україні напрацьовано низку законодавчих документів, що регулюють діяльність уповноважених органів по здійсненню соціального супроводу сімей, які виховують дитину з особливими освітніми потребами. Визначено особливості здійснення соціального супроводу означеної категорії фахівцями інклюзивно-ресурсних центрів, центрів соціальних служб та психологічних служб освітніх закладів, діяльність яких спрямована на соціальну інклюзію родини, допомогу у формуванні адекватних взаємостосунків між батьками, іншими членами сім'ї та дитиною з ООП; допомогу дорослим у створенні комфортної для такої дитини сімейної атмосфери; створення умов для активної участі батьків у вихованні та навчанні дитини, підвищення рівня психічного здоров'я самих батьків, поліпшення соціального становища родини.

3. На прикладі діяльності комунальної установи «Інклюзивно-ресурсний центр» Іллінівської сільської ради Костянтинівського району Донецької області здійснено аналіз співпраці інклюзивно-ресурсних центрів з батьками, які виховують дитину з особливими освітніми потребами. З'ясовано, що основними завданнями ІРЦ по супроводу сім'ї є: надання консультативно-психологічної допомоги та проведення бесід з батьками дітей з особливими освітніми потребами з метою формування позитивної мотивації щодо можливостей розвитку таких дітей; організація груп підтримки для батьків (без участі працівників закладу); вивчення думок батьків (анкетування, опитування)

про діяльність закладу освіти, інклюзивно-ресурсного центру і пов'язаних з ним очікуваннями; інформування про сучасні підходи, нові технології, правила в організації освітнього процесу в інклюзивному середовищі; налагодження індивідуальних контактів батьків з усіма учасниками освітнього процесу дитини. Фахівці центру проводять індивідуальні та групові заняття, здійснюють просвітницьку роботу (консультації, лекції, семінари), навчають на тренінгах батьків, ведуть моніторинг потреб сімей, що виховують дітей з особливими освітніми потребами, співпрацюють з командами психолого-педагогічного супроводу освітніх закладів громади.

Установлено, що проведення на базі ІРЦ постійно діючого семінару для батьків «Співпраця – запорука розвитку дитини» сприяє формуванню ефективних відносин між батьками, іншими членами сім'ї та дитиною з ООП на основі співпраці та взаєморозуміння; допомогти дорослим у створенні комфортної сімейної атмосфери для дитини; інформуванню батьків про потенційні можливості дитини, її перспективи у різних аспектах життя; залученню батьків до активної участі у вихованні та навчанні дітей; навчанню батьків прийомам організації освітнього процесу дитини.

Проведене нами анкетування батьків стосовно виявлення труднощів із якими вони стикаються, виховуючи дитину з особливими освітніми потребами та визначення допомоги, на яку вони очікують, показало, що актуальним для них є підвищення рівня власного психічного здоров'я та актуалізація прихованих внутрішніх ресурсів. З цією метою у вересні 2021 р. було проведено тренінги для батьків «Психологічне здоров'я батьків – основа гармонійних стосунків у родині», результатом чого стало формування та розвиток умінь і навичок батьків дітей з ООП зберігати та зміцнювати власне психічне здоров'я через оволодіння способами психічної саморегуляції та активізацію особистісних ресурсів.

4. Визначено особливості соціального супроводу сімей, які виховують дитину з особливими освітніми потребами, фахівцями соціально-психологічної служби закладів загальної середньої освіти і закладів дошкільної освіти

Іллінівської сільської громади. Установлено, що актуальними заходами в межах здійснення фахівцями соціально-психологічних служб освітніх установ громади супроводу батьків, які виховують дитину з особливими освітніми потребами, стали: відвідування сім'ї дитини з метою вивчення, встановлення контакту з дитиною та її батьками, визначення, в яких умовах виховується дитина; проведення «Днів відкритих дверей» для ознайомлення батьків з освітніми закладами, шкільними традиціями (традиціями садочка), правилами, особливостями освітнього, виховного процесів, сприяння у залученні батьків до участі в святкових та урочистих заходах; організація та проведення бесід (індивідуальних та групових); проведення консультацій, семінарів з метою формування у батьків практичних навичок у вихованні дітей, ознайомлення зі способами та прийомами навчання; організація батьківських зборів (групових та загальних – зборів всього закладу) з метою ознайомлення з результатами освітньої роботи з дітьми, можливості взаємодії з запрошеними фахівцями (лікарями, логопедами, дефектологами, фахівцями соціальних служб, інклюзивно-ресурсних центрів), що надають інформаційну підтримку батькам як з медичних, так і соціальних та освітніх питань; проведення круглих столів для обміну досвідом батьків, демонстрації відеозапису занять з дітьми; діяльність консультативного пункту для батьків або осіб, які їх замінюють; розробка методичних рекомендацій для батьків що виховання дітей з особливими освітніми потребами в родині.

З'ясовано, що метою соціального супроводу означених сімей, який здійснюється практичним психологом та соціальним педагогом ЗЗСО та ЗДО громади є утворення надійного, перевіреного кола спілкування (особистісного, професійного); здатність до відкритого обговорення проблем та готовність поділитися досвідом; надання допомоги сім'ям, які мають аналогічні проблеми (співпраця, поширення власного досвіду); усвідомлення можливостей для самореалізації батьків; реальна оцінка обмежень і можливостей розвитку дитини, перспектив її адаптації/інтеграції у соціальному оточенні та готовність батьків допомагати їм здійснювати.

СПИСОК ВИКОРИСТАНИХ ДЖЕРЕЛ

1. Акатов Л. І. Соціальна реабілітація дітей із обмеженими можливостями здоров'я. Психологічні основи: Навч. посібник для студ. вищ. навч. закладів. Москва: Гуманит. изд. центр ВЛАДОС, 2003. 368 с.
2. *Актуальні дослідження в соціальній сфері*: матеріали міжнародної науково-практичної конф., 17 листопада 2015 р. Одеса. 2015. 297 с.
3. Артюшкіна Л. М., Полянничко А.О. Специфіка професійної діяльності соціального педагога загальноосвітньої школи-інтернату для дітей-сиріт та дітей, позбавлених батьківського піклування. *Практична психологія та соціальна робота*. 2004. № 2. С. 42–47.
4. Асистент вчителя у закладі загальної середньої освіти з інклюзивною формою навчання: навчально-методичний посібник / А. А. Колупасєва та ін. Харків: Видавництво «Ранок», 2019. 216 с.
5. Безпалько О. В. Соціальна педагогіка та соціальна робота у сучасному освітологічному просторі. *Освітологічний дискус*. 2011. № 1(3). С. 103–111.
6. Безпалько О. В. Соціальна педагогіка в схемах і таблицях. Київ: Центрнавчальної літератури, 2003. 134 с.
7. Безпалько О. В. Соціальна педагогіка: схеми, таблиці, коментарі: навч. посіб. [для студ. вищ. навч. закл.]. К.: Центр учбової літератури, 2009. 208 с.
8. Белоліпцева О. В. Соціально-педагогічна робота з сім'ями, які опинилися в складних життєвих обставинах в період незалежної України. *Наукові записки кафедри педагогіки*. Випуск XXXV. Харків. 2014. С. 19–25.
9. Бойко О. М. Глобальне визначення соціальної роботи та український контекст. *Наукові записки НаУКМА*. Т. 199. Педагогічні, психологічні науки та соціальна робота. Національний університет «Києво-Могилянська академія». 2017. 198 с.
10. Вайнола Р. Х. Технології соціально-педагогічної роботи. Київ: КМПУ імені Б. Д. Грінченка, 2008. 152 с.

11. Вайнола Р. Х. Технологізація соціально-педагогічної роботи: теорія та практика. Навчальний посібник / За ред проф. С. О. Сисоєвої. К.: НПУ імені М. П. Драгоманова, 2008. 134 с.

12. Віцукаєва В. М. Соціальний супровід клієнта: навч. посібник. Одеса, 2017. 322 с.

13. Глущенко К. Як психологічно підтримувати батьків дитини з особливими освітніми потребами. Освіторія. URL: <https://osvitoria.media/experience/yak-psyhologichno-pidtrymuvaty-batkiv-dytyny-z-osoblyvymy-potrebamuy/> (дата звернення: 20. 09. 2021).

14. Дети группы риска: особенности развития, психологопедагогические технологии работы с детьми группы риска: Учебное пособие / Авторы: Л. А. Рыбакова, Т. Ф. Бабынина. Казань: Издательство «Бриг». 2015. 200 с.

15. Державний стандарт супроводу під час інклюзивного навчання. URL: <https://www.msp.gov.ua/projects/516/> (дата звернення: 20. 09. 2021).

16. Довідник для педагогічних працівників і батьків, які виховують дітей з особливими освітніми потребами / авт. кол.; за заг ред. О. В. Царькової. Мелітополь: Люкс, 2019. 183 с.

17. Ілляшенко Т.Д., Жук Т.В. Проблема психолого-педагогічної допомоги батькам, які виховують дітей з особливими освітніми потребами. *Харківський осінній марафон психотехнологій 2019*: тези доповідей. Частина 2. URL: http://lib.iitta.gov.ua/717936/1/%D0%86%D0%BB%D0%BB%D1%8F%D1%88%D0%B5%D0BD%D0%BA%D0%BE_%D0%96%D1%83%D0%BA_2019_131-135.pdf (дата звернення: 20. 09. 2021).

18. Інвалідність та суспільство: навчально-методичний посібник / кол. авторів: Байда Л. Ю., Расюкова-Еннс О. В., Буров С. Ю., Азін В. О., Грибальський Я. В., Найда Ю. М. К., 2012. 216 с.

19. Інклюзивна освіта від А до Я: poradnik для педагогів і батьків / Укладачі Н. В. Заєркова, А. О. Трейтяк. К., 2016. 68 с.

20. Інтегровані соціальні служби: теорія, практика, інновації: навч.-метод. комплекс / Безпалько О. В., Зверева І. Д., Кияниця З. П., Кузьмінський В. О. та інш. / За заг. ред.: І. Д. Зверєвої, Ж. В. Петрочко. Київ: Фенікс, 2007. 528 с.

21. Інформаційни портал Сумської міської ради. Сумський міський центр соціальних служб. URL: <https://smr.gov.ua/uk/miska-vlada/vikonavchi-organi/strukturni-pidrozdili-sumskoj-miskoj-radi/215-sumskij-miskij-tsentrsotsialnikh-sluzhb-dlya-sim-ji-ditej-ta-molodi/2317-sumskij-miskij-tsentrsotsialnikh-sluzhb-dlya-sim-ji-ditej-ta-molodi.html> (дата звернення: 08. 10. 2021.).

22. Засенко В., Колупаєва А. Діти з особливими потребами: пріоритетні напрями державної політики України в галузі освіти, соціального захисту й охорони здоров'я. *Особлива дитина: навчання й виховання*. 2014. №3. С. 20–29.

23. Зверева І. Д., Кузьмінський В. О., Кияниця З. П., Петрочко Ж. В. Соціальний супровід сімей, що опинились у складних життєвих обставинах: методичний посібник. Київ: ДЦССДМ, 2007. 84 с.

24. Калініченко І. О. Психолого-педагогічний супровід дітей з особливими потребами в умовах інклюзивного навчання. Запоріжжя, 2018. URL: <https://vseosvita.ua/library/psihologo-pedagogicnij-suprovid-ditej-z-osoblivimi-potrebam-v-umovah-inkluzivnogo-navcanna-61048.html>(дата звернення: 08. 10. 2021).

25. Капська А. Й. Деякі теоретичні аспекти соціальної роботи. Соціальна робота в Україні: теорія і практика: наук.-метод. журн. / Держ. центр соц. служб для молоді; Нац. пед. ун-т ім. М. П. Драгоманова; Фонд соц. роботи; Ліга соц. прац. України. Київ, 2004. № 2 (7). С. 31–36.

26. Карпенко О. Г. Професійна підготовка майбутніх соціальних працівників в умовах університетської освіти : автореф. дис. ... д-ра пед. наук : 13.00.04. Київ, 2008. 48 с.

27. Коляденко С. М. Семантичний та методологічний аналіз поняття «соціально-педагогічний супровід». *Науковий часопис НПУ імені М. П. Драгоманова*. Серія 11. Соціальна робота. Соціальна педагогіка. 2010. № 17(1). С. 110–118.

28. Комарова Н. М. Посібник для соціальних працівників щодо підготовки та соціального супроводу прийомних сімей та дитячих будинків сімейного типу. Київ: Держсоцслужба, 2006. 118 с.

29. Компанець Н. М., Луценко І. В. Навчально-методичний посібник «Моделювання індивідуального розвитку дитини з особливими освітніми потребами в умовах інклюзивного ДНЗ». Київ: 2017. С. 66.

30. Конституція України Закон України № 1401-VIII від 02.06.2016. URL:<http://www.president.gov.ua/ua/documents/constitution/konstituciya-ukrayinirozdil-ii> (дата звернення: 08. 10. 2021.).

31. Корекційно-реабілітаційна діяльність: стратегії розвитку у національному та світовому вимірі: матеріали IV Міжнародної науково-практичної конференції (09 жовтня 2018 року, м. Суми). Суми: Вид-во СумДПУ імені А. С. Макаренка, 2018. 472 с.

32. Кузьмінський В. О., Лукашова С. С. Сімейно орієнтована соціальна робота: практичні аспекти. Конспект лекцій. Київ: Молодь. 2010. 128 с.

33. Кучер Г. М. Створення оптимальної моделі надання соціальних послуг у громаді в умовах децентралізації (на прикладі м. Умань). *Social Work and Educatin*. Vol. 3. No 2. 2016. P. 15–25.

34. Кучер Г.М. Соціальна робота з вразливими категоріями населення в умовах територіальної громади: дис. к.п.н.13.00.05. Умань. 2019.

35. Кучер Г. М. Інноваційні підходи в роботі фахівців із соціальної роботи із вразливими верствами населення. *Сучасні підходи до формування професійної самосвідомості фахівців соціальної сфери в умовах реалізації гендерної політики в Україні*: матеріали регіон. наук.-практ. конф. 23 березн. 2017 р. Харків, 2017. С. 96–100.

36. Кучер Г. М. Деякі питання про організацію надання соціальних послуг в об'єднаній територіальній громаді. *Актуальні проблеми підготовки фахівцівсоціальної сфери*: матеріали Всеукр. наук.-метод. сем. 27 квіт. 2017 р. Умань, 2017. С. 95–97.

37. Малько А. Соціальна робота і соціальна педагогіка. Соціальна політика і соціальна робота. *Харків. Правозахисна група*. 2000. № 3/4. С. 95–96.

38. Мельник В. П. Соціально-правовий статус осіб з інвалідністю у системі державного соціального захисту. *Часопис Національного університету «Острозька академія»*. Серія «Право». 2017. № 2(16). С. 1–18.

39. Мельник С. Законодавчо-нормативне забезпечення державної соціальної політики щодо інвалідів. *Україна: аспекти праці*. 2010. № 6. С. 16–20.

40. Николаєва В. І. Взаємодія державних та недержавних суспільних секторів як ефективний механізм управління системою соціальної роботи в Україні. *Право та державне управління: зб. наук. пр. / Класич. приват. ун-т. Запоріжжя: ВД «Гельветика», 2018. Вип. № 1, т. 2. С. 98–103.*

41. Николаєва В.І. Державне управління розвитком системи соціальної роботи в умовах транзитивного суспільства: дис. ... докт. наук з держ. Управл.: 25.00.02 – механізми державного управління. Маріуполь, 2021. 589 с.

42. Николаєва В. І. Причини нерівності доступу до соціальних послуг незахищених верств населення України. Держава та глобальні соціальні зміни: історична соціологія панування та спротиву в епоху модерну : матеріали міжнар. наук.-практ. конф. (м. Київ, 26–27 листоп. 2015 р.) / укл. А. А. Мельниченко, П. В. Кутуєв, А. О. Мігалуш. Київ : Толком, 2015. С. 78–80.

43. Оксенюк О. Соціальний супровід сім'ї дитини з особливими потребами. *Social Work and Education*, 2018. Vol. 5, No. 1., pp. 38–46.

44. Організаційно-методичні засади діяльності інклюзивно-ресурсних центрів: навчально-методичний посібник / За заг. ред. М. А. Порошенко та ін. Київ: 2018. 252 с.

45. Подкоритова Л. О. Зміст психологічної роботи з батьками дітей з особливими освітніми потребами. *Теорія і практика сучасної психології*. 2020. № 1. Т. 2. С. 125–129.

46. Портал ІРЦ. URL: <https://ircenter.gov.ua/> (дата звернення: 11.10.2021.).

47. Про деякі питання діяльності центрів соціальних служб: Постанова Кабінету Міністрів України від 01.06.2020. №479. URL: <https://zakon.rada.gov.ua/laws/show/479-2020-%D0%BF#Text> (дата звернення: 08. 10. 2021).

48. Про вищу освіту: Закон України від 01.07.2014р. №1556-VII. URL: <http://zakon3.rada.gov.ua/laws/show/1556> (дата звернення: 11.10.2021.).

49. Про державну соціальну допомогу особам з інвалідністю з дитинства та дітям з інвалідністю: Закон. Редакція від 01.07.2021. URL: <https://zakon.rada.gov.ua/laws/show/2109-14#Text> (дата звернення: 11.10.2021.).

50. Про затвердження Державного стандарту соціального супроводу сімей (осіб), які перебувають у складних життєвих обставинах: Наказ від 31.03.2016. № 318. URL: <https://zakon.rada.gov.ua/laws/show/z0621-16,#Text>

51. Про затвердження Порядку здійснення соціального супроводу центрами соціальних служб для сім'ї, дітей та молоді сімей та осіб, які опинилися у складних життєвих обставинах»: Наказ від 25.04.2008. № 1795. URL: <https://zakon.rada.gov.ua/laws/show/z0471-08#Text> (дата звернення: 08. 10. 2021.).

52. Про затвердження Положення про інклюзивно-ресурсний центр: Постанова Кабінету Міністрів України від 12.07.2017. №765. URL: <https://zakon.rada.gov.ua/laws/show/545-2017-%D0%BF#Text> (дата звернення: 11.10.2021.).

53. Про затвердження Положення про психологічну службу у системі освіти України: Наказ від 22.05.2018. №509. URL: <https://zakon.rada.gov.ua/laws/show/z0885-18#Text> (дата звернення: 08. 10. 2021).

54. Про затвердження примірного положення Про команду психолого-педагогічного супроводу дитини з особливими освітніми потребами в закладі загальної середньої та дошкільної освіти: Наказ від 08.06. 2018р. №609. URL: <https://mon.gov.ua/ua/npa/pro-zatverdzhennya-primirnogo-polozhennya-pro-komandu-psihologo-pedagogichnogo-suprovodu-ditini-z-osoblivimi-osvitnimi-potrebami-v-zakladi-zagalnoyi-serednoyi-ta-doshkilnoyi-osviti>

55. Про затвердження форм обліку соціальної роботи з сім'ями/особами, які перебувають у складних життєвих обставинах: Наказ від 13.07.2018. № 1005. URL: <https://zakon.rada.gov.ua/laws/show/z0471-08#Text> (дата звернення: 08. 10. 2021).

56. Про освіту: Закон України від 05.09.2017. №2145-VIII.URL: <http://zakon2.rada.gov.ua/laws/show/2145-19> (дата звернення: 08. 10. 2021).

57. Про пріоритетні напрями роботи психологічної служби у системі освіти у 2021/2022 н. р.: Лист МОН від 16.07.2021 № 1/9-363. URL: <https://imzo.gov.ua/2021/07/19/lyst-mon-vid-16-07-2021-1-9-363-pro-prioritytetni-napriamy-roboty-psykhologichnoi-sluzhby-u-systemi-osvity-u-2021-2022-n-r/> (дата звернення: 11.10.2021.).

58. Про роботу інклюзивно-ресурсних центрів: лист МОН від 16.11.2021. URL:<https://mon.gov.ua/storage/app/media/inkluzyvne-navchannya/2021/11/18/Lyst.MON-16.11.2021-1.19832-21-Pro.rob.inklyuz-resurs.tsentriv.pdf>

59. Про соціальні послуги: Закон України від 01.01.2004 р. №966-15 URL: <http://zakon.rada.gov.ua> (дата звернення: 08. 10. 2021).

60. Про соціальні послуги: Закон України від 17.01. 2019. № 2671-VIII. URL: <https://zakon.rada.gov.ua/laws/show/z0471-08#Text> (дата звернення: 08. 10. 2021).

61. Про соціальну роботу з сім'ями, дітьми та молоддю: Закон України від 15.01.2009 р. №878-VI. URL: <https://zakon.rada.gov.ua/laws/show/2558-14#Text>

62. Психологічний супровід інклюзивної освіти: [метод. рек] / автор. кол.за заг. ред. А. Г. Обухівська. Київ: УНМЦ практичної психології і соціальної роботи, 2017. 92 с.

63. Пюра О. С. Прикладні аспекти соціально-педагогічної роботи з батьками дитини з особливими освітніми потребами. *Молодий вчений*. № 2 (42). Лютий, 2017. С. 532–536.

64. Рожков М. И. Социально-педагогическое сопровождение детских объединений и организаций. URL: http://vestnik.yspu.org/releases/pedagoka_i_psichologiyu/34_1/ (дата звернення: 08. 10. 2021.).

65. Рассказова О. І. Програма соціально-педагогічної підтримки сімей, що виховують дітей з проблемами здоров'я, як засіб розбудови інклюзивного суспільства. *Наукові записки кафедри педагогіки*. 2012. Вип. 29. С. 126–138.

66. Сайт відділу освіти Іллінівської сільської ради. URL: http://vo-illinivka.dn.ua/inklyusivno_resursniy_zentr

67. Сайт інклюзивно-ресурсного центру Іллінівської ОТГ Костянтинівського району Донецької області. URL: <http://illinivka.irc.org.ua/administraciya-ta-pedagogichnij-kolektiv-16-39-53-09-07-2020/>

68. Сидоров В. Н. Социальная работа в Украине: проблемы становления и перспективы. *Інформаційно-методичний бюлетень № 1 Української Асоціації соціальних педагогів та спеціалістів з соціальної роботи*. Донецьк, 1992. 96 с.

69. Словник-довідник для соціальних педагогів та соціальних працівників / за заг. ред. А. Й. Капської, І. М. Пінчук, С. В. Толстоухової. Київ, 2000. 260 с.

70. Соловійова Т. Соціально-педагогічна робота з сім'ями, які виховують дитину з інвалідністю, в закладах дошкільної освіти. *Педагогічні науки: теорія, історія, інноваційні технології*. 2018. № 5 (79). С. 418–429.

71. Соціальна робота в Україні: перші кроки / за ред. В. Полтавця. Київ: ВД «КМ Academia», 2000. 236 с.

72. Соціальний захист населення України: навч. посіб. / за ред. В. М. Вакуленка, М. К. Орлатого. Київ: Вид-во НАДУ; Фенікс, 2010. 212 с.

73. Соціальний захист населення України у 2019 році. Статистичний збірник. Київ, державна служба статистики, 2020. 116 с.

74. Соціально-реабілітаційні і навчальні програми в роботі інклюзивно-ресурсних центрів із сім'єю : [метод. рек.] / Т. В. Жук, О. Г. Задорожня, А. В.Замша, Т. Д. Ілляшенко, Т. М. Костенко, А. Г. Обухівська, Г. В. Якимчук; за ред. А. Г. Обухівської. Київ: УНМЦ практичної психології і соціальної роботи, 2018. 208 с.

75. Сяба Л.О. Роль сім'ї у вихованні дітей з особливими потребами. *Духовність особистості: методологія, теорія і практика*. 2013. № 3 (56). С. 163–168.

76. Інклюзивне навчання. Статистичні дані. Міністерство освіти і науки України. URL: <https://mon.gov.ua/ua/osvita/inklyuzivne-navchannya/statistichni-dani> (дата звернення: 14. 08. 2021).

77. Створення індивідуальної програми розвитку для дітей з особливими освітніми потребами: методичний посібник / Під заг. ред. Софій Н. З. Київ: ТОВ «Видавничий дім «Плеяди», 2015. 66 с.

78. Технології соціально-педагогічної роботи: Навчальний посібник / За заг. ред. проф. А.Й. Капської. Київ, 2000. 372.

79. Тимошко Г. М. Організація діяльності державних і спеціалізованих служб: навчальний посібник. Ніжин, 2011. 248 с.

80. Хартія Співтовариства про основні соціальні права працівників. Хартія ЄЕС від 9 груд. 1989 р. URL: https://zakon.rada.gov.ua/laws/-show/994_044#Text (дата звернення: 14. 08. 2021).

81. Чечко Т. М. Аналіз потреб батьків, які виховують дітей з особливостями психофізичного розвитку, у соціально-педагогічній підтримці в умовах дошкільного навчального закладу. *Теоретико-методичні проблеми виховання дітей та учнівської молоді* : зб. наук. пр. Київ : Гнозис, 2017. Вип. 21-3. Т. IV (78): Тематичний випуск «Вища освіта України у контексті інтеграції до європейського освітнього простору». С. 537–549.

82. Чечко Т. М. Зміст соціально-педагогічної підтримки сімей, які виховують дітей з особливостями психофізичного розвитку. *Гуманітарний вісник ДВНЗ «Переяслав-Хмельницький державний педагогічний університет імені Григорія Сковороди»* : зб. наук. пр. Київ : Гнозис, 2014. Вип. 35. Т. IV (55): Тематичний випуск «Вища освіта України у контексті інтеграції до Європейського освітнього простору». С. 465–472.

83. Чечко Т. М. Комплексна програма соціально-педагогічної підтримки батьків дітей з особливостями психофізичного розвитку в дошкільних навчальних закладах. *Науковий вісник Луганського національного університету імені Тараса Шевченка*: зб. наук. пр. Луганськ: ЛНУ, 2018. Вип. № 6 (320), *Педагогічні науки*. С. 296–307.

84. Чорогорська А. Закон про соціальні послуги: переваги та ризики нової редакції. URL: <https://decentralization.gov.ua/news/12066> (дата зверення: 14.08.2021.)

85. Шевчук П. І. Соціальна політика. Львів: Світ, 2003. 400 с.

86. Шипицына Л.М., Казакова Е.И. Комплексное сопровождение и коррекция развития детей-сирот: социально-эмоциональные проблемы. Учебное пособие. СПб.: Институт специальной педагогики и психологии, 2000. 108 с.

ДОДАТКИ

Додаток А

Анкета для батьків

Шановні батьки, дайте, будь ласка, відповіді на питання:

1. Яку допомогу Ви хотіли б отримувати від фахівців центру?

2. Як часто ви готові відвідувати консультації та бесіди із спеціалістами центру стосовно можливостей розвитку Вашої дитини?

3. Які проблеми, пов'язані із розвитком Вашої дитини Вас хвилюють найбільше? (соціальні, проблеми у спілкуванні, труднощі у навчанні, поведінкові тощо)?

4. З якими труднощами, пов'язаними з Вашою дитиною, вам важко впоратись?

5. До кого Ви звертаєтесь по допомогу, що пов'язано із особливостями розвитку Вашої дитини? _____

Дякуємо за відповіді!

(Розроблено автором)

Тренінг
для батьків дітей з особливими освітніми потребами
«Психологічне здоров'я батьків – основа гармонійних стосунків у родині»

Тривалість заняття: 2 год.

Хід роботи:

1. Вступне слово (3 хв.)

Бути батьками – значить щоденно віддавати душевні сили та енергію дитині. А бути батьком особливої дитини – навантаження більше в рази. Тому і емоційна втома, і спустошення набагато гостріше, а вміння допомогти собі в такій ситуації є потрібним і обов'язковим. Пам'ятайте, ви – сильна особистість, проте як і іншим, вам потрібно навчитись відновлювати /зберігати внутрішні ресурси, давати собі відпочивати, знаходити час для себе.

2. Знайомство (15 хв.)

Кожному батькові пропонується назвати своє ім'я, що воно означає, пригадати на честь кого його назвали / хто назвав, згадати відомих людей, у кого таке саме ім'я, літературних персонажів, риси характеру тощо. Можна також запропонувати (за бажанням) розказати як їх називали у «глибокому» дитинстві. *На початку знайомства для прикладу сам ведучий має першим познайомитись.*

3. Вправа «Прийняття правил групової роботи» (5 хв.)

Інструкція. Учасники сідають у коло. Після того як ми познайомилися, приступимо до обговорення основних правил групової роботи. Я буду пропонувати правила, ви можете їх доповнити чи змінити.

Приблизні правила групової роботи.

1. Звертатися один до одного по імені.
2. Приймати себе та інших такими, які вони є.
3. Бути щирим.
4. Уникати оцінок один одного.
5. Все, що робиться в групі, робиться на добровільних засадах.
6. Поважати один одного.
7. Конфіденційність всього, що відбувається в групі.
8. Спілкування за принципом «тут і зараз» [41].

4. Вправа «Пісочний годинник» (10 хв.)

Мета: збір очікувань.

Завдання: приклеїти стікери з написаними батьками очікуваннями від тренінгу на верхню частину годинника.

5. Вправа «Асоціації» (7 хвилин)

Учасники сидять у колі. Передають один одному іграшку, називаючи якомога більше асоціацій до слова «здоров'я» (успіх, спокій, спілкування, впевненість, стабільність, радість, позитивні емоції, спілкування з природою, життєрадісність, гармонія, здорова дитина, здорова родина, добре самопочуття тощо).

Але завжди є фактори, які заважають нам триматися у рівновазі. І один з головних факторів – це стрес.

6. Вправа «Я переживаю стрес, коли...» (5 хв.)

Мета: привернути увагу до власного внутрішнього стану та стану інших

Хід вправи: слід продовжити речення: «Я переживаю стрес, коли...»

Надалі ми з вами спробуємо декілька способів запобігти напруженню, позбутися стресу.

7. Вправа «Граємо у радість» (15 хв.)

Інструкція. Щоб з вами не сталося, в усьому намагайтеся знаходити позитивні сторони. Давайте потренуємося. Знайдіть і запишіть, будь ласка, позитивні моменти в наступних ситуаціях:

1. Ви збираєтеся на роботу, погода зустрічає вас проливним дощем.
2. Ви спізнилися на автобус.
3. У вас немає коштів на відпустку за кордон.

Учасники пишуть для кожної ситуації свої позитивні моменти. Кожен по черзі промовляє ці моменти. Учаснику, що вказав більше 5 позитивних моментів у кожній запропонованій ситуації, надається заохочення (цукерка, яблуко тощо).

8. Вправа «Я володію, знаю, вмію!» (5 хв.)

Інструкція. Візьміть аркуші паперу А 4, розділіть ручкою на три рівні частини по вертикалі. Потім у першій колонці напишіть «Я володію», у другій – «Я знаю», в третій – «Я вмію». Заповніть ці колонки у відповідності з їх назвами. Намагайтеся робити це завдання із задоволенням.

Я впевнена, що у Вас все вийде, адже в кожній людині є дуже багато переваг. Час виконання 7 хвилин. Після завершення роботи, учасники зачитують те, що написали. Йде обговорення. Ведучому важливо підтримати тих, у кого занижена самооцінка, допомогти їм знайти в собі кращі сторони. Ця вправа дуже ефективна саме в групі, тому що кожен може почути про достоїнства інших учасників і знайти в собі ще дуже багато всього позитивного, що сприяє підняттю самооцінки й особистісному зростанню.

9. Ресурсна вправа «Все одно ти молодець...» (20 хв.)

Мета вправи: підвищення самооцінки; взаємопідтримка та взаємодопомога учасникам групи.

Хід вправи:

1. Учасники об'єднуються по двоє.
2. В парах одна сторона розповідає іншій про свої складнощі та проблеми.

3. Друга сторона уважно слухає, а потім вимовляє речення «Але ж ти молодець, тому, що...».

4. Потім пари обмінюються своїми ролями.

5. Наприкінці проводять коротке обговорення відчуттів та емоцій. Групі наголошується на тому, що потрібно у колективі, у своїй родині та у спілкуванні з друзями підтримувати один одного і допомагати розв'язувати проблеми.

10. Притча «Вирішення проблем» (10 хв.)

Учитель взяв у руки склянку з водою, витягнув її вперед і запитав своїх учнів: Як ви думаєте, скільки важить ця склянка? В аудиторії жваво зашепотіли. – Приблизно 200 грамів! Ні, грамів 300, мабуть! А може і всі 500, – лунали відповіді. – Я справді не знаю точно, доки не зважу її. Але зараз це не потрібно. Моє питання ось яке: що трапиться, якщо я буду так тримати склянку протягом декількох хвилин? – Нічого! – Справді, нічого страшного не трапиться, – відповів педагог. А що буде, якщо я триматиму цю склянку на витягнутій руці, наприклад, дві години? – Ваша рука почне боліти. – А якщо цілий день? – Ваша рука оніміє, у вас буде сильне м'язове напруження. Можливо, навіть доведеться їхати в лікарню, – сказав один зі учнів. – Як, по-вашому, вага склянки зміниться від того, що я її цілий день буду тримати? – Ні! – розгублено відповіли студенти. – А що потрібно робити, щоб все це виправити? – Просто поставте склянку на стіл, – весело сказав один студент. – Звісно! – радісно відповів педагог. – Так ми і робимо з усіма життєвими труднощами. Подумайте про яку-небудь проблему кілька хвилин, і вона виявиться поруч із вами. Подумайте про неї кілька годин, і вона почне вас засмоктувати, як трясовина. Якщо будете думати цілий день, вона вас паралізує. Можна думати про проблему, але, як правило, це ні до чого не призводить. Її вага не зменшиться. Впоратися з проблемою дозволяє тільки дія. Вирішуй її або відклади в бік. Немає сенсу носити на душі важкі камені.

Про що ця притча?

11. Вправа «Долоньки» (15 хв.)

Мета: отримання позитиву, взаємна підтримка учасників групи.

Завдання: на аркуші паперу обведіть свою долоньку і напишіть своє ім'я.

Передавайте аркуш за годинниковою стрілкою. Хай кожен учасник заняття напише вам побажання, а ви в свою чергу пишете побажання всім учасникам.

Вправа закінчується тоді, коли кожен учасник отримує свій аркуш.

12. Вправа «Очікування» (10 хв.)

Мета: отримання зворотного зв'язку про заняття.

Завдання: приклеїти стікери з вашими очікуваннями від тренінгу на нижню частину годинника, якщо вони справдилися. Якщо ні – хай залишаються у верхній частині.

Наприкінці тренінгу ведучий роздає пам'ятки батькам про ресурсні можливості організму та поради:



**Поради батькам,
які виховують дитину з особливими освітніми потребами**

1. Виховання особливої дитини змінює ваше життя, і від Вас залежить чи ці зміни будуть сприяти вашому зміцненню.

2. Корисно мати мету. З часом досвід виховання особливої дитини зробить вас сильнішими, мудрішими, навчить співчувати іншим. Можливо вам не вдасться знайти препаратів, способів лікування чи освітню програму, які б зробили вашу дитину «нормальною», але ви можете зробити багато для підтримки якості свого життя та життя членів Вашої сім'ї.

3. Знайдіть час для власного розвитку, підтримки своїх психічних, фізичних і душевних «потужностей». Налагоджуйте нові контакти, намагайтесь бути соціально активними.

4. Якщо ви працюєте, то не соромтесь говорити про свою ситуацію з колегами по роботі.

5. Проводьте якомога більше часу з родиною. Вони забирають багато ресурсів, але й віддають стільки ж, цінують унікальний зв'язок між вами й вашою дитиною. Проте не допускайте, щоб усе життя вашої родини оберталось навколо потреб дитини.

6. Знайдіть для себе улюблене заняття, яке приносить задоволення.

7. Пам'ятайте, що ви не одні. звертайтеся по допомогу. доглял і

**Анкета для педагогічних працівників
соціально-психологічної служби освітнього закладу**

Шановні педагоги, дайте, будь ласка, відповіді на питання:

1. Чи звертаються до Вас за консультацією батьки, що виховують дітей з особливими освітніми потребами?

2. Якщо перша відповідь ствердна, то з питаннями якого характеру? (соціальні, проблеми у спілкуванні, труднощі у навчанні, поведінкові тощо)?

3. Чи проводите Ви просвітницькі заходи із батьками, якщо «так», які саме і як часто?

4. З якими труднощами у роботі із батьками Ви часто стикаєтесь?

5. Чи консультуєтесь Ви у разі «важких випадків» із фахівцями інклюзивно-ресурсного центру? _____

Дякуємо за відповіді!

(Розроблено автором)