

СУМСЬКИЙ ДЕРЖАВНИЙ ПЕДАГОГІЧНИЙ УНІВЕРСИТЕТ  
ІМЕНІ А.С. МАКАРЕНКА

НАВЧАЛЬНО-НАУКОВИЙ ІНСТИТУТ КУЛЬТУРИ І МИСТЕЦТВ

Кафедра образотворчого мистецтва, музикознавства та культурології

**Грабовська Ольга Володимирівна**

**ПОСТАТЬ Т. ШЕВЧЕНКА У ТВОРЧОСТІ МИТЦІВ СУМЩИНИ**

Спеціальність: 023 Образотворче мистецтво,  
декоративне мистецтво, реставрація  
Галузь знань: 02 Культура і мистецтво

Кваліфікаційна робота  
на здобуття освітнього ступеню магістра

Науковий керівник

\_\_\_\_\_ А. М. Никифоров,  
кандидат педагогічних наук,  
старший викладач кафедри  
образотворчого мистецтва,  
музикознавства та культурології  
« \_\_\_\_ » \_\_\_\_\_ 2021 року

Виконавець

\_\_\_\_\_ О.В. Грабовська  
« \_\_\_\_ » \_\_\_\_\_ 2021 року

Суми 2021

## ЗМІСТ

<b>ВСТУП</b> .....	3
<b>РОЗДІЛ ІСТОРИКО-ТЕОРЕТИЧНІ ЗАСАДИ ДОСЛІДЖЕННЯ</b>	
<b>1. ХУДОЖНЬОЇ СПАДЩИНИ ТАРАСА ШЕВЧЕНКА .....</b>	7
1.1. Стан дослідження художньої складової Шевченкіани.....	7
1.2. Історичні відомості щодо становлення Шевченка-художника в мистецтвознавчих дослідженнях.....	16
1.3. Дослідження мистецької спадщини Тараса Шевченка сучасними науковцями.....	30
<b>ВИСНОВКИ ДО ПЕРШОГО РОЗДІЛУ</b> .....	38
<b>РОЗДІЛ ПОСТАТЬ ТАРАСА ШЕВЧЕНКА У ТВОРЧОСТІ</b>	
<b>2. МИТЦІВ СЛОБІДСЬКОГО КРАЮ.....</b>	40
2.1. Вшанування пам'яті Т. Шевченка художниками Слобожанщини ХХ століття.....	40
2.2. Тенденції зображення постаті Кобзаря у творах сучасних митців Слобожанщини.....	47
2.3. Значущість постаті Т. Шевченка в культурно-освітньому просторі.....	49
<b>ВИСНОВКИ ДО ДРУГОГО РОЗДІЛУ</b> .....	52
<b>ВИСНОВКИ</b> .....	55
<b>СПИСОК ВИКОРИСТАНИХ ДЖЕРЕЛ</b> .....	61
<b>ДОДАТКИ</b> .....	72

## ВСТУП

**Актуальність і доцільність дослідження.** Видатний український поет, Кобзар, Тарас Григорович Шевченко крім чималої літературної спадщини, до якої ходять поетичні, драматургічні, прозові твори, залишив нам, його нащадкам, чимало цікавих творів образотворчого мистецтва. Мова йде про приблизно 830 живописних і графічних творів. Оригінали цих творів та копії, створені різними митцями, дійшли до наших днів. Крім того, втраченими вважаються близько 270 художніх робіт, автором яких є Т. Г. Шевченко. Митець виконував роботи у різних живописних жанрах, пейзажі, а також твори історичного та побутового жанру, автопортрети, портрети. Саме портрети займають чільне місце у малярському доробку Кобзаря. Герої, зображені на портретах, – це сучасники художника. Образи, які він створив у портретах природні, невимушені, вдало побудовані композиційно та відрізняються свіжістю кольорів, і влучною психологічною характеристикою.

Шевченківська художня спадщина була і є предметом зацікавлення багатьох дослідників, учених, письменників, педагогів, істориків, художників, мистецтвознавців. Наприклад, у книзі «Офорти Тараса Шевченка» В. Касіяном були описані всі гравюри, які створив Т. Шевченко. В. Бородін, М. Гаско, Л. Генералюк, О. Сластьон, З. Тарахан-Бережа, І. Франко приділяли увагу взаємозв'язку поетичної та художньої творчості Т. Шевченка.

Художній спадщині Кобзаря присвятили розвідки Д. Антонович, Л. Буряк, Б. Короленко, Б. Негода, Н. Орлова, І. Цуркан та інші дослідники.

Концептуальний аналіз праць науковців О. Петрова, Р. Танани, Н. Юрченко засвідчив посилення інтересу наукової спільноти України кінця ХХ – початку ХХІ століття до вивчення заходів вшанування пам'яті Великого Кобзаря на Слобожанщині у першій половині ХХ століття.

На сучасному етапі відродження національної культури і модернізації мистецької освіти актуальним питанням постає дослідження засобів естетичного виховання, особливе місце серед яких займає творчість Тараса

Григоровича Шевченка не тільки як поета, але і як портретиста, здатного зобразити глибину та красу людської душі, що потребує поглибленого вивчення в контексті педагогічної освіти студентів творчих спеціальностей.

**Мета** дослідження: розглянути тенденції зображення постаті Тараса Шевченка в творчості митців Слобожанщини.

Відповідно до мети визначено **завдання** роботи:

1. схарактеризувати стан дослідження художньої спадщини Т.Шевченка;
2. проаналізувати тему становлення Шевченка-художника в історико-мистецтвознавчих дослідженнях;
3. розглянути напрями вшанування пам'яті Тараса Шевченка у творчому доробку митців Слобожанщини ХХ століття;
4. виявити тенденції зображення Кобзаря у творах сучасних митців Слобожанщини.

**Об'єкт** дипломної роботи: Шевченкіана України у творчості митців Слобожанщини.

**Предмет:** постать Тараса Шевченка у творчості художників Слобожанщини.

**Методи дослідження.** Відповідно до мети та реалізації окреслених завдань у дипломній роботі використано комплекс взаємоузгоджених методів наукового пошуку: *загальнонаукових* (аналіз, синтез, зіставлення, узагальнення, систематизація) та *конкретно-наукових*, спеціальних:

- *бібліографічний*, який було використано для аналізу, систематизації й класифікації історіографії;
- *історико-ретроспективний та історико-хронологічний*, що дало можливість всебічно проаналізувати історичні факти, відомості періодичних видань для узагальнення фактологічного матеріалу щодо становлення Т.Шевченка як художника;
- *культурно-історичний* що надало можливість схарактеризувати значущість постаті Т.Шевченка в українській культурі та мистецтві;

- *художньо-стилістичний*, використання якого уможливило встановлення художньо-стилістичних особливостей відтворення образу Кобзаря у творах митців Слобожанщини.

**Практичне значення** дослідження полягає у тому, що матеріали магістерської роботи можуть бути використані: для розробки методичних праць, написання курсових і дипломних досліджень з означеної тематики; для збагачення змісту курсів: «Народознавство», «Історія українського образотворчого мистецтва», спецкурсів з образотворчого мистецтва, «Практикум за спеціалізацією», «Спецкурс з спеціалізації» тощо.

**Наукова новизна дослідження** полягає в тому, що *вперше* здійснено спробу узагальнити відомості щодо втілення постаті Кобзаря у творчості митців Слобожанщини.

**Апробація результатів дослідження.** Основні положення і висновки дослідження обговорювалися на засіданнях кафедри образотворчого мистецтва, музикознавства та культурології Сумського державного педагогічного університету імені А.С.Макаренка і були оприлюднені у виступах на наукових конференціях різних рівнів:

1. III Міжнародна науково-практична конференція «Проблеми мистецько-педагогічної освіти: здобутки, реалії та перспективи» (м. Суми, 24–25 березня 2021 р.);
2. Студентська наукова конференція «Дні науки-2020» (м. Суми, 22 жовтня 2020 р.).

**Публікації.** Отримані результати дослідження висвітлено у публікаціях статей в наукових вітчизняних виданнях:

- 1) Портретна спадщина Т. Г. Шевченка в естетичному вихованні студентів творчих спеціальностей. *Мистецькі пошуки: збірник наукових праць*. Суми: ФОП Цьома С.П., 2021. №1 (13). С. 244–248.
- 2) Вшанування пам'яті Тараса Шевченка митцями Слобожанщини першої половини ХХ століття. *Мистецькі пошуки: збірник наукових праць*. Суми: ФОП Цьома С.П., 2021. №2 (14).

**Структура та обсяг дослідження.** Магістерська робота складається зі вступу, двох розділів, висновків до розділів, загальних висновків, використаних джерел (120 позицій) та додатків (10 одиниць).

Загальний обсяг роботи – 81 сторінка, основний зміст викладено на 60 сторінках.

## РОЗДІЛ 1

### ІСТОРИКО-ТЕОРЕТИЧНІ ЗАСАДИ ДОСЛІДЖЕННЯ ХУДОЖНЬОЇ СПАДЩИНИ ТАРАСА ШЕВЧЕНКА

#### 1. Стан дослідження художньої складової Шевченкіани

Постать Тараса Шевченка привертала увагу і захоплення багатьох дослідників-науковців, визначних митців, діячів культури й освіти. Вітчизняна Шевченкіана втілювалася у різновидах мистецтв, зокрема в музичному, образотворчому, театральному й кіноматографі. Значний внесок в українську Шевченкіану протягом понад 170 років здійснили художники, що створили вагомий пласт мистецьких художніх творів, в яких намагалися відтворити образ Кобзаря. Це портрети, тематичні картини, сцени із життя та творчості великого поета.

Варто зазначити, що поповненню колекції Шевченкіани сприяли виставки образотворчого мистецтва просвітницькі та культурно-освітні заходи з нагоди річниць та ювілеїв митця. Разом із тим, становленню Шевченкіани значно сприяли публікації з портретами Тараса Григоровича: афіші, каталоги, буклети, альбоми, плакати, екслібриси, книжкові ілюстрації, поштові листівки, марки, енциклопедичні видання, біографічні повісті, спогади сучасників митця тощо.

Багато визначних українських художників у своєму творчому доробку залишили нащадкам власне трактування образу Кобзаря в живописних полотнах, графічних роботах чи скульптурній пластиці. Так, постать великого поета й художника України у різні періоди відтворили такі митці як І.Іжакевич, Ф.Кричевський, І.Крамської, Ф.Красицький, В.Касіян, М.Стороженко, М.Мурашко, І.Репін та інші.

Аналіз наукової літератури показав, що систематичне і ґрунтовне дослідження Шевченкіани бере початок лише від кінця ХХ століття. Це

розвідки науковців як-от: М.Гаско (Гаско, 1980), О.Овдієнко (Овдієнко, 1977), П.Ротач (Ротач, 1967), Д.Степовик (Степовик, 1986), Р.Тарахан-Береза (Тарахан-Береза, 1985), Н.Юрченко (Юрченко, 1989), Яцюк (Яцюк, 1989) та інші. До того часу, як зазначає переважна кількість науковців, інтерпретація постаті Тараса Шевченка розглядалася мистецтвознавцями лише фрагментарно, переважно або у контексті вивчення дотичних мистецьких проблем. Згідно з розвідками Т.Чуйко відомо, що перша ретроспективна виставка з нагоди 50-річчя Кобзаря була організована 1911 року в стінах Петербурзької Імператорської академії вишуканих мистецтв. В експозиції було представлено портрети Тараса Григоровича, створені митцями кінця ХІХ століття за допомогою фотографій, автопортретів самого Т.Шевченка, картинами відомих майстрів пензля (Чуйко, 2016, с. 4).

Від початку ХХ століття ювілейні виставки, присвячені постаті Кобзаря, почали проводити у великих містах України - Києві, Одесі, Львові, Харкові. Велика кількість як прижиттєвих, так і посмертних портретів митця було оприлюднено у 1928 році на Всеукраїнській художній виставці. Як наголошує Т.Чуйко, саме в огляді творів зазначеної виставки (які було розміщено в каталозі виставки за тематичними розділами) вперше було проаналізовано інтерпретацію образу Т.Шевченка в художній Шевченкіані (Чуйко, 2014, с. 5).

У другій половині ХХ століття значно посилюється інтерес вітчизняної наукової спільноти до вивчення шевченкіани. Так, стало традицією вшанування ювілейних дат до роковин смерті та річниць з дня народження Кобзаря. Значно збільшено видавництво альбомів, статей, монографій та статей з мистецтвознавчим аналізом мистецьких творів, присвячених життєтворчості Тараса Шевченка.

Ці тенденції значно посилилися в роки незалежної України. Серед сучасних дослідників шевченкіани варто відмітити праці О.Архипенка (Архипенко, 2012), І.Бондар-Терещенко (Бондар-Терещенко, 2007), Л.Брюховецької (Брюховецька, 2003), О.Відоменко (Відоменко, 1996), Д.Горбачова (Горбачов, 2009), Б.Горинь (Горинь, 2012), Я.Кравченко

(Кравченко, 2013), Н.Кубриш (Кубриш, 2007), Р.Макар (Макар, 2019), В.Мельниченко (Мельниченко, 2021), В.Окаринського (Окаринський, 2019), О.Осипенко (Осипенко, 2020), М.Петрушенко (Петрушенко, 2014), І. Прокопчук (Прокопчук, 2014), І.Роздобудько (Роздобудько, 2021), Р.Свердюк (Свердюк, 2015), Г.Скляренко (Скляренко, 2013), С.Смаль-Стоцького (Смаль-Стоцький, 2003), Л. Шпирало-Запоточної, А.Федька (Федько, 2015), В.Яцюк (Яцюк, 2004), Т.Чуйко (Чуйко, 2009; 2014; 2016), (Шпирало-Запоточна, 2014) та інших.

Творчість Тараса Григоровича Шевченка (1814-1861) розглядалася багатьма дослідниками як російськими, так і українськими, з різних позицій. Однак досі в науці не вироблений історично об'єктивний підхід до аналізу та оцінки його творчої спадщини.

Зв'язки вітчизняного та європейського мистецтва досліджуються мистецтвознавцями давно і плідно. Але особливий інтерес для сучасної науки представляє взаємодія слов'янських культур в загальному руслі загальноєвропейських культурних процесів.

Тема «Тарас Шевченко в Петербурзі», здавалося б, знайома і вивчена, насичена дослідницькими несподіванками і парадоксами. Вона не тільки відкриває яскраві сторінки життя і творчості поета і художника, але по-новому висвітлює художній вигляд міста на Неві, в якому Шевченко став вільною людиною і сформувався як майстер. Звернення до даної теми дозволяє нам розглянути багато актуальних питань, в тому числі питання про значення російської інтелігенції у звільненні Тараса Шевченка від кріпосної залежності. Об'єктом нашого розгляду є два майже не вивчених розділи великої спадщини Т. Г. Шевченко-образотворча творчість і літературна праця «Руські повісті», написана російською мовою.

У Шевченківському Петербурзі, витоки якого слід шукати в Петербурзі Пушкінському, можна намітити ті ж культурно-топографічні віхи: Літній сад, мільйонна вулиця та багато інших.

Творча доля Т. Г. Шевченка почалася з Літнього саду. Будучи «кімнатним козачком» поміщика П. В. Енгельгардта, який приїхав до Петербурга з вільно в 1831 році, юний Тарас бігав туди білими примарними ночами і робив олівцеві замальовки мармурових скульптур, які, здавалося, світилися в ночі зачарованим срібним світлом. Лише одна з них, зізнавався він згодом, справляла «погане враження» – скульптура Сатурна, що пожирав своє дитя.

Доля талановитого малоросійського кріпака викликала співчуття у Петербурзької інтелігенції. Відомий художник Карл Павлович Брюллов (1799-1852) запропонував Енгельгардту гроші і попросив дати Шевченку вільну, але незговірливий поміщик вимагав за Тараса все більшу і більшу суму. До переговорів підключився не менш відомий майстер Олексій Гаврилович Венеціанов (1780-1847), засновник художньої школи для кріпаків живописців. Це теж не призвело до бажаного результату. Надія на звільнення у Шевченка змінилася відчаєм.

Але знаменитий поет і перекладач, друг і наставник А. С. Пушкіна, Василь Андрійович Жуковський (1783-1852) запропонував Енгельгардту в якості викупу небувало велику суму. Отримавши його згоду, Жуковський звернувся до К.П.Брюллова з проханням закінчити його портрет, який давно вже був розпочатий «великим Карлом», але так і залишався незавершеним. І. Брюллов негайно ж приступив до роботи.

Видатний музикант граф Матвій Юрійович Вієльгорський (1794-1866) організував приватну лотерею, і твір К. П. Брюллова – портрет В. А. Жуковського (нині знаходиться в Третьяковській галереї) - був придбаний дружиною Миколи I, імператрицею Олександрою Федорівною. Виручені за картину гроші - 2500 карбованців - пішли на викуп Тараса Шевченка.

Так «три російські музи» об'єдналися в справі звільнення з неволі обдарованого українського юнака, який опинився в російській столиці. У 1838 році він отримав довгоочікувану свободу. Того ж року Тараса Шевченка прийняли до Петербурзької академії мистецтв у клас К. П. Брюллова. «Для

однієї картини Карла Павловича варто було приїхати з Китаю, а не тільки з Малоросії», – захоплено писав він (Шевченко, 1985).

25 квітня 1838 року на квартирі К.Брюллова Тарасу Григоровичу було вручено відпускну. Того ж року Тараса Шевченка було офіційно зараховано «стороннім учнем» до Петербурзької Імператорської академії вишуканих мистецтв. У січні 1839 року Тараса Шевченка зарахували пансіонером Товариства заохочення художників, а, пізніше, в квітні 1839 року, нагородили срібною медаллю 2-го ступеня за малюнок із натури. 1840 року його було нагороджено срібною медаллю 2-го ступеня за першу картину олійними фарбами «Хлопчик-жебрак дає хліб собаці» (Безсмертний дух нації: до 200-річчя від дня народження Т. Г. Шевченка, 2014, с. 8)

Петербург, його люди і художні традиції не тільки зіграли вирішальну роль у долі Шевченка, а й знайшли відображення в його творчості.

Поряд з літнім садом поняття «Пушкінський Петербург» включає в себе будинок Лаваля (арх. Тома де Томон, 1805-1810): Високий будинок

На березі Неви,  
Оббита сходи килимом,  
Перед під'їздом Леви...

Будинок Лаваля (Англійська набережна, 4) був одним з відомих аристократичних салонів XIX століття. Тут в 1828 році А.С. Пушкін читав свого «Бориса Годунова». Серед інших його слухали А. Грибоедов і А. Міцкевич. Т.Шевченко описав цей знаменитий Будинок так: «Нева, як гігантське дзеркало, відображає в собі з усіма подробицями величний портик Румянцевського музей (нині – Музей історії міста), кут Сенату і червоні фіранки в будинку графині Лаваль. У зимові Довгі ночі будинок висвітлювався всередині, і червоні фіранки, як вогонь, горіли на темному тлі, і мені завжди прикро було, що Нева покрита льодом і снігом і декорація втрачає свій справжній ефект» (Шевченко, 1985). Відкриваючи для себе світ російської дворянської культури, Шевченко наносив в» російських повістях «останні закятні штрихи в образ вже йде пушкінського Петербурга. Пушкін помер у

січні 1837 року. У квітні 1838 року Тарас Шевченко був звільнений від кріпосної залежності зусиллями Петербурзької інтелігенції. Три роки по тому з'явилося перше видання «Кобзаря». Того ж року вийшла збірка творів Михайла Юрійовича Лермонтова (1814–1841). Шевченко не був знайомий з поетом, але завжди цікавився його творчістю, звертався до його поезії у своїх листах і щоденниках. В одному з віршів він назвав Лермонтова святим великомучеником (Шевченко, 1985).

Герой лермонтовського «маскараду», Володимир Арбенін, їде до В.Енгельгардту: Адже нині свята і, вірно, Маскарад у Енгельгардта.

Будівля на Невському проспекті, пристосоване для маскарадів, балів і концертів, побудовано в середині 1830-х років для В. В. Енгельгардта архітектором П. Жако. Нині тут (Невський проспект, 30) знаходиться Малий зал філармонії. Василь Васильович Енгельгардт (1785-1837), відставний полковник, син сенатора В. Енгельгардта, племінника найсвітлішого князя Потьомкіна, належав до старовинного дворянського роду, що походив зі Швейцарії. Був другом А.С.Пушкіна, членом літературно-політичного гуртка «Зелена лампа». У 1819 році Пушкін присвятив йому вірш «я вислизнув від Ескулапа».

У 1835 році, коли Лермонтов працював над «Маскарадом», а Пушкін закінчував «Єгипетські ночі», костюмовані бали і театральні імпровізації «у Енгельгардта» були в самому розпалі. Прототипом персонажа, який зіграв фатальну роль в інтризі «маскараду», – Шприха – з'явився відомий у світських салонах меломан А. Л. Элькан, мав скандальну репутацію (Шевченко, 1985). Ім'я цього завсідника балів згадав у своїх повістях, що розповідали про Петербурзьке життя, і Т.Г. Шевченка.

Старший брат В. В. Енгельгардта, який прославився балами, маскарадами і концертами, – Андрій Васильович Енгельгардт (1783-1838) був відомою фігурою в російській історії. Він брав участь у військових кампаніях початку ХІХ століття. Був поранений в ногу, тут же сам її прооперував і, ледь поправившись, знову кинувся в бій. У Вітчизняну війну 1812 року служив

ад'ютантом у князя П.Багратіона. Нагороджений золотою шпагою «за хоробрість». Про хороброго безногого офіцера ходили легенди (Шевченко, 1985). Напише про нього і Тарас Шевченко в повісті «Капітанша».

Шевченко, в долі якого переплелися зустрічі з людьми і події петербурзького життя ХІХ століття, був кріпаком Павла Васильовича Енгельгардта (1798–1849). Його братові і належав будинок Енгельгардта.

Отримавши свободу, Тарас Шевченко став часто відвідувати концерти, які давалися в знаменитому будинку. Про це він розповів у повісті «музикант»: «Виходжу з Казанської церкви... переходжу Невський проспект і здалеку бачу, що біліє за дротяною решіточкою біля під'їзду будинку Г.Енгельгардта. Я додав кроку... і мені здалося, що я бачу самого Серве (А. Ф. Сервебельгійський віолончеліст і композитор, багато гастролював по Європі в 1840-і роки. – Н. Н.) ...а це лише букви. Довго я читав ці заповітні букви, поки дістався до справжнього їх сенсу. А сенс був такий, що Серве дає концерт сьогоднішній же день. Початок о 7 годині вечора. Я зараз же купив квиток і цілий день ходив по Невському... О 6 годині вечора я вже був у залі. Зала була вже наполовину освітлена, і я увійшов до неї перший. Швейцар пустив мене в залу, спочатку пильно оглянув мене з ніг до голови, тому, ймовірно, що я зовсім не був схожий на людину, для якого п'ятирублева депозитка нічого не означає» (Шевченко, 1985). Петербурзькі аристократи всіляко протегували Тарасу Шевченку, допомагали йому в осягненні світової культури. Він відвідував середовища відомого літератора Нестора Васильовича Кукольника (1809-1868), який почав видавати російську художню газету (Нарышкина, 1977).

Званий був Шевченко і на прийомі до В. А. Жуковського - в будинок на мільйонній вулиці, 35. Ці відвідини талановитого перекладача, який познайомив російську публіку з кращими зразками європейської поезії, стали безцінними для становлення літературної творчості Тараса Шевченка.

Запрошував його до себе і граф М. Ю. Віельгорський, видатний музичний діяч, син сенатора, засновника Санкт-Петербурзького

філармонічного товариства, один із засновників Імператорського Російського музичного товариства. Талановитий віолончеліст, автор п'єс для струнних інструментів, М. Вієльгорський відкрив у себе вдома (Площа мистецтв, 3) музичний салон. Відвідати його-значить опинитися в самому центрі всього європейського музичного життя, так як саме тут давали свої перші концерти р. Шуман, Ф. Лист, Г. Берліоз, співачка П. Віардо та інші. Тільки після цього Європейські віртуози починали виступати в Петербурзі публічно.

Свою бібліотеку, колекцію нот і музичних інструментів граф М.Вієльгорський заповів Петербурзької консерваторії, а свою знамениту віолончель Страдіваріуса подарував музиканту К. Ю. Давидову. Шевченко бачив, що Петербурзька еліта, князі і графи, жила не «заради злата» і шику, свої духовні сили витрачала на славу Росії.

Приходив Шевченко і «на горище», що на розі палацової набережної та Запорізького провулку, до відомого літератора, філософа мистецтва князя Володимиру Федоровичу Одоєвському (1803?–1869).

Розповідь Володимира Одоєвського «Квартет Бетховена», опублікований в рік, коли Шевченко тільки приїхав до Петербурга, став йому особливо близький. Мова в ньому йшла про муках творчості: «Та й що за життя моє? Ланцюг нескінченних терзань. Від наймолодших років я побачив безодню, що розділяє думку від вираження... У моїй уяві носяться цілі ряди гармонійних співзвуччя...Грубі почуття знищують всю діяльність душі ... Смерть душі!.. Ці люди ніби знають, що таке душа музиканта, що таке душа людини? Вони думають, що її можна обкромити за вигадками ремісників... Живеш, терзаєшся, думаєш; написав і кінець! До паперу прикувалися солодкі муки - не вершити їх!» (Нарышкина, 1977).

Під впливом видатних діячів російського мистецтва Тараса Шевченка захопила стихія творчості: він писав вірші, прозу, займався гравюрою, складав пісні і навіть спробував себе в опері. Як учень театрального майстра в. Ширяєва, Шевченко брав участь у декоративному оформленні Великого театру – гордості пушкінського Петербурга. Коли ж пішов вчитися в Академію

мистецтв, Ширяєв засмучувався, що у нього «вкрали кращого художника». Осяяна пушкінським світлом, Петербурзька культура, з її глибокою людяністю і відкритістю, численними виставками, виставами, концертами, літературними та музичними салонами, формувала у Шевченка художнє світорозуміння. «Кімнатний Козачок», потрапивши в раніше недосяжний для нього світ творчої еліти, зумів розгледіти в ньому не зовнішнє, блискуче, а найсуттєвіше: повагу до людини і до того, що їм створено, – культури.

Весь історико-культурний центр міста на Неві пов'язаний з життям Тараса Шевченка, особливо Невський проспект. Можна прокреслити маршрути, виділивши місця, де він бував на Невському, цієї «загальної комунікації Петербурга»: Казанський собор, будинок Енгельгардта, Товариство заохочення художників, лавка видавця і книгопродавця Смирдіна, в яку часто заглядав Пушкін (розміщувалася в будинку, що належав до лютеранської церкви, Невський проспект, 22-24).

Церква Святих Петра і Павла, збудована за проектом архітектора Олександра Павловича Брюллова (1798-1877), автора таких будівель в Петербурзі, як Обсерваторія, Гвардійський штаб, Михайлівський театр, була відома ще й тим, що в ній знаходилося написане К. Брюлловим «Розп'яття». Воно викликало самі захоплені відгуки, ним захоплювалися Жуковський, Герцен, А. Іванов та багато інших. Однак мало хто знає, що до роботи над «Розп'яттям» «великий Карл» залучив Тараса Шевченка, який залишив про це цікаві спогади: «Сьогодні о десятій годині ранку згорнули ми на вал картину «Розп'яття Христове» і з натурниками відправили в лютеранську Петропавлівську церкву...

Після обіду пішли ми з Михайловим і покрили її лаком.

Незабаром прийшов Карл Павлович ... довго він сидів мовчки, тільки примовляв:

Вандал! (К. Брюллов мав на увазі свого брата А. Брюллова, архітектора церкви. – Н. Н.). Жодного променя зверху на віттар! І для чого їм картини?

От якби, – сказав він, звертаючись до нас і показуючи на арку, що розділяє церкву, – якби у всю величину цієї арки написати картину – «Розп'яття Христа», то це була б картина, гідна Боголюдини. О, якби хоч соту, хоч тисячну частку міг я передати вам того, що я від нього тоді чув! Але ви самі знаєте, як він говорить. Його слова неможливо покласти на папір, вони скам'яніють. Він тут же склав цю колосальну картину з усіма найдрібнішими подробицями, написав і на місце поставив. І яка картина!»

## **1.2. Історичні відомості щодо становлення Шевченка-художника в мистецтвознавчих дослідженнях**

Історичні відомості про нелегкий шлях становлення Тараса Григоровича Шевченка-художника досліджувало багато вітчизняних істориків, істориків мистецтва, краєзнавців, художників, діячів культури, освіти і науки у різні періоди, зокрема дослідники радянської доби, як-от: М.Гаско (Гаско, 1980), Н.Онацький (Онацький, 1927; 1929), Г.Петров (Петров, 1988), П.Ротач (Ротач, 1967), З.Тарахан-Береза (Тарахан-Береза, 1985), В.Яцюк (Яцюк, 1989) та інші.

У межах проблематики нашого дослідження варто відзначити розвідки Вивченню історичних даних щодо становлення Шевченка-художника присвятили свої розвідки такі сучасні науковці як: Д.Антонович (Антонович, 2004), І.Бондар-Терещенко (Бондар-Терещенко, 2007), О.Вертіль (Вертіль, 2010), О.Відоменко (Відоменко, 1996), Б.Горинь (Горинь, 2012), Г.Дедулін (Дедулін, 2005), І.Дзюба (Дзюба, 2008; 2013), О.Дорошенко (Дорошенко, 2007), В.Комаров (Комаров, 2009), З.Легкий (Легкий, 2006), В.Ленський (Ленський, 2010), Р.Макар (Макар, 2019), В.Окаринський (Окаринський, 2019), Н.Орлова (Орлова, 2013), О.Осипенко (Осипенко, 2020), І.Роздобудько (Роздобудько, 2020; 2021), У.Самсук (Самчук, 1994), Р.Свердюк (Свердюк, 2015), Г.Скляренко (Скляренко), С.Смаль-Стоцький (Смаль-Стоцький, 2003),

В.Сусак, (Сусак, 2010), І.Цуркан (Цуркан, 2007), Т.Чугуй (Чугуй, 2004) та багато інших сучасних науковців - поціновувачів художнього хисту Кобзаря.

Для Тараса Шевченка Карл Брюллов був неперевершеним авторитетом, але все ж у спірних питаннях мистецтва він зберігав свою думку. Брюллов рекомендував йому дотримуватися міфологічних сюжетів, він же писав інші картини: «Що мені вам про себе самого сказати? < ... > Написав невелику картину олійними фарбами - сирітка хлопчик ділиться милостинею з собакою під парканом» (Шевченко, 1985).

Про те, що Шевченко добре усвідомлював спрямованість свого шляху в мистецтві, говорить такий епізод: Жуковський, повернувшись з Німеччини з «величезною портфеллю, начиненою творами світил Мюнхенської школи живопису», запросив його зайти подивитися. Т.Шевченко, намилившись «на твори з цієї портфелі», здивовано запитував: «Що ж ми побачили? Побачили Гольбейна, Дюрера, але ніяк не представників живопису дев'ятнадцятого століття» (Шевченко, 1985).

Ні Брюллов, ні Жуковський не могли змінити його поняття про призначення мистецтва. Дух Мюнхенської школи був неприйнятний для нього навіть у творчості маститого живописця Федора Антоновича Бруні (1799–1875). «Один мій знайомий, - писав Шевченко, – дивлячись на картину Федора Бруні, сказав, що якби він був матір'ю цієї потворної дитини, що валяється на першому плані картини, то він не тільки взяти в руки, боявся б підійти до цього маленького кретину. Зауваження надзвичайно вірне і вправно висловлено» (Шевченко, 1985). Додамо -надто спритно. Але в тому не було особистого ставлення до Ф. А. Бруні. Вже тяжко хворий, Шевченко поспішав перед смертю закінчити гравірувальний портрет цього видатного монументаліста, визнаного майстра історичного та релігійного живопису.

Свої власні перші кроки в образотворчому мистецтві Тарас Шевченко зробив у 1841 році, коли в Петербурзі вийшла друком збірка А. Башуцького «Наши, списанные с натуры русскими», в якому Шевченко ілюстрував розповідь «Знахар». Про Малюнки цього видання, виконані також в. Тіммом

та І. Щедровским, В.Белінський писав: Так, наші– свідчення наших успіхів у справі передового мистецтва [12, с. 602].

Шевченко брав участь в оформленні декількох петербурзьких видань, у тому числі збірки Сто російських літераторів, автором якого був професор історії, літератор Микола Іванович Надеждін (1804–1856).

У 1843 році разом з художниками а. Коцебу і Р. Жуковським Шевченко ілюстрував книгу історика, видавця і журналіста Миколи Олексійовича Польового (1796-1846) «історія князя італійського, графа Суворова-Римнікського», а в 1845 році ще одну його книгу – «життя і подвиги російських полководців», для якої крім інших портретів виконав портрет А. В. Суворова. І хоча цей портрет для збірки Н.Польового ніколи спеціально не розглядався шевченкознавцями, він заслуговує на особливу увагу. Ім'я фельдмаршала, генералісимуса Олександра Васильовича Суворова (1730-1800) назавжди пов'язано з Петербургом. Тут він жив, тут похований в Олександро-Невській лаврі. Тут Суворову поставлений бронзовий пам'ятник: він, який не знав жодної поразки, представлений Марсом в пернатом шоломі, спрямованим до перемог.

Графічний образ Суворова, створений Шевченком, відрізняється широтою підходу в розробці його екстраординарного характеру. Серед придворних ходило багато чуток про дивацтва полководця. Йому великий англійський поет Байрон присвятив такі рядки:

Молячись, гостря, весь відданий примх,

То спритний блазень, то демон, то герой, Суворов був незрозумілим дивом... посилення

Для Тараса Шевченка незрозумілість Суворова пояснювалася його близькістю до солдатів, які йшли за ним на смерть. «Дим, дим, дим, все життя ганявся за димом!» - зізнався Суворов черговим парадоксом, багаторазово передавався з вуст в уста у вищому світі.

На портреті, написаному Шевченком, в особі Суворова, розумному і тонкому, в гордому повороті його голови читаються одержимість своїм

земним визначенням, аристократизм духу і демократизм поведінки. Він пам'ятав тих, хто назавжди залишився на полях лайки після того, як дим битв розсіявся. Демократизм Суворова, який виріс зі спілкування з армією на межі між життям і смертю, не міг не драгувати придворних чинів, далеких від війни, запаху пороху і смерті. Цей портрет Суворова роботи Шевченка, що відрізняється глибоким проникненням в характер одного з найбільш незбагнених і самих великих діячів російської історії, зайняв чільне місце в графічній спадщині першої половини ХІХ століття.

Одночасно Т.Шевченко почав писати картину «Катерина». У фольклорному аранжуванні цієї картини безліч символів і алегорій, в різний час по-різному інтерпретованих мистецтвознавцями. Але головне в ній-тема «України милої», яку автор не бачив більше десяти років і за якою нудьгував.

Почався час творчого злету Шевченка. У 1843 році він поїхав на батьківщину і створив там серію живих і правдивих малюнків, що послужили основою для альбому «Мальовнича Україна».

Пейзажі Шевченка, в тому числі і увійшли в «мальовничу Україну», висловлюють тему «буднів» і «вічності», потоку життя по дорозі часу. Такий його пейзаж «В Переяславлі»: щойно пройшов дощ, небо ще дощове, але вже проглядають промені сонця. Видно край вулички з калюжами на передньому плані, в яких відбивається високе небо. Тиша. А життя йде: тягнеться дим з труби, поспішають люди, величезний борів прямує до калюжі. На пагорбі в своїй первозданній чистоті красується невелика Стара церква. Здається, чути шелест пролітають над нею століть.

Лірико-філософським є і пейзаж «Гора Шиповицька в Києві». Біля підніжжя гори стоять вози з впряженими в них волами, йде роздрібний торг. Життєва заклопотаність людей щоденними справами протиставлена величавої нерухомості гори з собором на ній, купол якого вінчає і кожен день людського буття, і вічність.

Багато працював Т. Г. Шевченка в портретному жанрі. У написаних ним портретах нерідко знаходили риси впливу К. Брюллова. Це не зовсім так.

Твори вчителя і учня різні по композиції, колірній гамі, за вибором самих моделей, нарешті. Але головне-Шевченко прагнув передати в них внутрішній конфлікт своїх моделей. Один з кращих жіночих образів, створених ним, - портрет Г.Закревської. У жодному з творів Шевченка «немає таких очей, такого слізно-ніжного погляду, як на портреті Ганни Іванівни Закревської, виконаному в 1843 році» [13, с. 150]. Все зображення немов окуте легким серпанком, ніби то художник дивився на свою модель крізь сльози. До цього портрета можна віднести слова американського письменника-романтика Едгара По (1809-1849) з його розповіді про відносини моделі і художника: «звичайно ж, створити подібне допоміг художнику не тільки його талант, але і велика любов до тієї, яку зобразив він так вірно і так прекрасно» [14, с.197].

Портрет Г. І. Закревської справляє враження перерваного руху: здається, вона вбігла, зупинилася, почала говорити і замовкла. Кучерява на шиї стрічка підсилює враження почуття, яке тільки спалахнуло і тут же завмерло. Це елегія про любов, яка осяяла художника на мить і залишилася в ньому назавжди. На Україні Шевченко виконував ще одну цікаву портретну роботу: на замовлення мецената і колекціонера Г.С.Тарновського копіював портрет героя Вітчизняної війни 1812 року князя М. Г. Рєпніна-Волконського, написаний художником І. Горнунгом. Одну зі своїх копій з Горнунга Шевченко привіз до Петербурга. Вона і зараз зберігається у відділі історії російської культури Державного Ермітажу. Головний хранитель цього відділу В. Глінка назвав І. Горнунга «відомим швейцарським художником» [15, с. 149]. Версію підтримали практично всі радянські вчені. Однак у виданій після смерті В. Глінки і присвячений йому працю, куди увійшла його листування з друзями, колегами та діячами культури, було включено цікавий лист, написаний М. Б. Горнунгом, що проживав в Москві. Він розповів про свого знаменитого предка майже детективну історію. При всіх історичних хитросплетіннях династії Горнунгів стає очевидним «що художник Йосип Іванович Горнунг, незважаючи на шведське прізвище, мав всі підстави вважатися російським.

Його далекий предок вступив на службу в російський флот ще за Петра I, у 1703 році» [16].

Отже, приватний лист, автор якого посилався на сімейні багатовікові архіви, перетворив відомого швейцарського художника І. Горнунга в знаменитого російського художника Йосипа Івановича Горнунга. Цікаво й інше: виявляється, Горнунги брали участь у війні з Наполеоном. Можливо, саме під час битв Вітчизняної війни 1812 року і відбулося знайомство художника і. Горнунга з генералом від кавалерії, нагородженим орденами Святого Георгія і золотою шпагою з алмазами за хоробрість, князем Миколою Григоровичем Рєпніним-Волконським (1778–1845). Збереглося кілька мальовничих зображень князя, в тому числі і портрет Дж. Доу для військової галереї Зимового палацу.

Дослідник В. Рубан вважає, що князь Н.Г. Рєпнін-Волконський послужив прообразом князя Андрія Болконського, героя роману «Війна і мир» [17, с. 9]. Це було підхоплено сучасною популярною літературою. Однак дане твердження помилкове. Князь Н.Г. Рєпнін-Волконський під Аустерліцом дійсно брав участь на чолі ескадрону Кавалергардського полку в атаці, яка описана в романі Л.Толстого. Але він виведений в романі під своїм власним прізвищем, як історичне обличчя поряд з Кутузовим і Наполеоном.

Помилка дослідника тим більше образлива, що герої-князь Н.Г. Рєпнін-Волконський і князь Андрій Болконський – «зустрічаються» в романі Толстого на одній сторінці. Письменник навіть навів розмову, що відбулася між Наполеоном і Н.Г. Рєпніним-Волконським, що став потім історичним:» Ваш полк з честю виконав свій обов'язок», – не міг не визнати Наполеон.

За спогадами сучасників, відбулася й інша розмова Наполеона з князем Рєпніним-Волконським, також увійшов в історію: Наполеон обіцяв негайно звільнити князя з полону, якщо той дасть чесне слово, що не братиме участі у військових діях проти наполеонівської армії, але князь відповів, що давав присягу переслідувати ворога до останньої краплі крові і залишиться їй вірний.

Т.Шевченко користувався живописним оригіналом І. Горнунга, щоб не турбувати саму натуру - князя Н. Г. Рєпніна-Волконського, якого добре знав за його родовим гніздом Яготин в Малоросії і поважав як «добру людину», вітав його «не як безпритульного блукача, а як рідного сина».

Копіюючи портрет Н.Г. Рєпніна-Волконського роботи і. Горнунга, Т.Шевченко вніс своє ставлення до моделі. На його полотні старий князь, герой війни з Наполеоном, намісник Саксонського Королівства, генерал-губернатор Малоросії, багато зробив для неї, а потім несправедливо звинувачений, як і раніше зберігає особисту честь і гідність. Образ, створений Шевченком, сповнений людської масності і драматизму. Тут є щось навіть від рембрандтівського пензля: внутрішній підйом художника, протистояння світла і темряви, віра в перемогу добра. Серед портретної спадщини Т.Шевченка особливо високо оцінюються його графічні роботи, в тому числі портрети великого російського майстра сценічного перевтілення М. Щепкіна і знаменитого негритянського трагіка а. Олдріджа, який приїжджав до Петербурга в кінці 1850-х років. «Можна сміливо сказати, що в другій половині 50-х років XIX століття рівних за якістю Шевченку-художнику майстрів портрета у нас не було», – писав академік А. А. Сидоров [18, с. 105].

Афроамериканський актор Айра Фредерік Олдрідж (1805-1867), який зробив кар'єру в Європі, багато гастролював по театральних сценах світу. Його коронною роллю був шекспірівський мавр-ніжно люблячий і болісно ревнуючий Отелло: актор ридав і стогнав на сцені, з очей його текли сльози і «сипалися іскри». У графічному портреті Олдріджа Тарасом Шевченком передано все, що переживав і сам актор, і його сценічний герой Отелло, а може бути, і сам Шевченко, – самотність, жага любові, біль понівеченого серця і одночасно влада свого таланту, непересічності. Даний їм Богом талант-то єдине, що допомагало вистояти в найжорстокіших життєвих випробуваннях.

У березні 1845 року Тарас Григорович закінчив навчання в Петербурзькій Імператорській Академії вишуканих мистецтв - присвоєно звання “некласного художника”. Цього ж року Тарас Шевченко познайомився із видатним

актором Слобожанщини - Михайлом Щепкіним (Безсмертний дух нації : до 200-річчя від дня народження Т. Г. Шевченка, 2014, с. 9).

Знаменитий актор Михайло Семенович Щепкін (1788-1863), колишній кріпак, який завдяки своєму таланту отримав загальне визнання, душевно близький Тарасу Шевченку. І слідом за художником ми проникаємо в зовні не стриманий, скромний до буденності графічний портрет видатного актора, що відрізнявся терпінням і терпимістю по відношенню до людей і обставин. Але одночасно в нервовому, як ніби тремтячому, штриху малюнка, в густих тінях художник змушує нас відчутти і душевну силу цієї людини, якій актор підкорював глядачів, викликаючи сміх, сльози, любов, піднесення і очищення душ. Ці графічні портрети акторів, виконані Шевченком, відносяться до його так званого «останнього петербурзького періоду».

Перший петербурзький період в житті Т. Г. Шевченко закінчився в 1845 році, коли, отримавши в Петербурзькій академії звання вільного художника, він поїхав на Україну. Там Шевченко вступив у таємну антикріпосницьку організацію-Кирило-Мефодіївське товариство. У 1847 році всі члени організації були заарештовані, але найсуворішому покаранню піддався Шевченко – його заарештували і визначили рядовим в окремий Оренбурзький корпус. Який же був злочин бідного Тараса, що настільки нещадним виявилось його покарання? Вступивши в суспільство, Шевченко написав вірші, в яких висміяв не тільки царя, а й царицю, що худа вона, як чапля, і голова її трясеться, як у гриба опенька. Вірші, можна сказати, хлоп'ячі, на них би і не звернути увагу, але з колишнім кріпаком не церемонилися, щоб пам'ятав своє місце.

Тарас Григорович Шевченко пізнав всю гіркоту і приниження заслання і солдатчини. Змучений очікуванням закінчення багаторічної заслання, він написав сепією лист «Вмираючий гладіатор». Цей твір, навіяний Тарасу Шевченку його мрією про зустріч з Петербургом, з рідною Академією мистецтв, виконано в підкреслено академічній манері. Навіть положення тіла

гладіатора нагадує ракурс торсу вмираючого воїна, що зберігається в Музеї зліпків при Академії мистецтв.

Академічно вирішена і композиція: фігура гладіатора вписана в трикутник, що вміщає в себе ще дві фігури другого плану. Вершина великого трикутника утворена піднятою рукою гладіатора-переможця, що вітає глядача. Той же композиційний прийом двох трикутників, вписаних один в інший, можна побачити в картині К.П. Брюллова «Облога Пскова». У вмираючому гладіаторі «начебто повторена ідея брюлловського композиційного каркаса, але вона отримала тут інше смислове навантаження: два трикутника – тісний передній і просторий на другому плані – є антитезами поразки і перемоги».

Додаткове освітлення верхньої частини обличчя відтіняє очі гладіатора, фокусуючи його погляд. Здається, що гладіатор, все ще бачачи перед собою свободу, вмирає посміхаючись. Але в його очах, спрямованих ніби в порожнечу перед собою і тому трохи косять, стає помітною розгубленість, немов саме в цю мить він починає розуміти, що Свободи вже не буде... нічого більше не буде. І рот його, втрачаючи вираз волі, з яким він стільки разів виходив на арену, напіврозкривається, набуваючи гримасу страждання.

«Я бачу перед собою лежачого гладіатора...» - писав Байрон.

М. Ю. Лермонтов ще в 1836 році створив вірш «Вмираючий гладіатор»:  
Радіє буйний Рим ... урочисто гримить оплесками широка арена:

А він-пронизаний в груди-безмовно він лежить,

У праху і крові ковзають його коліна...

Т. Г. Шевченко знайшов свій поворот теми. Його досвід спілкування з творчою інтелігенцією Петербурга не пройшов даром. Він побачив в античній темі гостру соціальну і психологічну драму. Обличчя гладіатора несе риси портретної схожості з Тарасом Шевченком. На ньому жалюгідний відблиск майже дитячої посмішки-свідчення про те, що надія на свободу ще жива. У цю мить з'являється і безнадійність: він так і не побачить свободи.

Але ось, нарешті, посилення позаду, і Шевченко повертається до Петербурга. Йде 1858 рік... У тому ж році в Петербург приїхав Олександр Дюма. Був урочисто освячений Ісаакіївський собор, що будувався 40 років. У створенні його оздоблення брав участь дорогий серцю Шевченка Карл Брюллов, який вже пішов з життя. Кумирами молоді стали тепер Н.Г. Чернишевський і Н.А. Добролюбов.

Петербурзька публіка читає «Бідні люди» Ф. М. Достоевського «Хто винен?» А. І. Герцена, а також «Севастопольські оповідання» Л. М. Толстого.

У виставкових залах Петербурга звучать імена В. І. Якобі, В. Г. Перова, А. Чернишова та інших. Через кілька років у стінах Академії мистецтв відбудеться бунт чотирнадцяти.

Побачив Шевченко і «отруйні картинки» Павла Андрійовича Федотова (1815-1852), який був на рік молодший за нього, але шість років тому помер у лікарні від виснаження.

Картина «Сватання майора» написана П. А. Федотовим у 1848 році, в той час, коли Шевченко перебував на засланні, але вона вражає своєю композиційною схожістю з офортом Тараса Шевченка «Свати» (1844). У цих творах планування інтер'єрів абсолютно однакова: в правій стороні поміщена двері, а в лівій – отвір. Відмінність тільки в тому, що в офорті Шевченка отвір віконний, а на картині Федотова – дверний. Оздоблення цих двох інтер'єрів також багато в чому повторює один одного: в «Сватах» на стінах висять ікони, в «Сватанні майора»: на тих же просторових позиціях – картини. У Шевченка зображена лава, у Федотова-стілці; у Шевченка – стіл, нічим не накритий, у Федотова – стіл з стравами.

Документів, що вказують на особисте знайомство цих художників, не виявлено. Але альбом офортів Шевченка «Мальовнича Україна» був широко відомий, і Федотов, звичайно, міг звернутися до нього [19].

Виникає навіть думка, що Федотов навмисно не приховував подібності зображеного ним інтер'єру з офортом репресованого Шевченка, домагаючись

таким оригінальним прийомом посилення звучання обраної ним теми, переводячи її в план широких узагальнень.

А в залах Академії мистецтв була виставлена картина живописця, «молився пензлем», – Олександра Андрійовича Іванова (1806–1858).

Геніальний сенс його живописного полотна «Явління Христа народу» почав відкриватися значно пізніше. Поки ж художник, більше двадцяти років віддав втіленню свого задуму, страждав від бюрократичної байдужості, проводив години в чиновницьких приймалень, чекаючи аудієнції і плутаючи «найвищі» двері. З його гігантського полотна на Шевченка дивився раб з якоюсь збентеженою посмішкою, подивом і боязкою надією.

Почавшись в пушкінську епоху, Доля Т. Шевченко обернулася справжньою достоевщиною. Ф.М. Достоевський – ось хто з російських літераторів найбільш глибоко розвинув Пушкінську тему «маленької людини», увійшов в життя «принижених і ображених», проник в трагедію рабського існування і рабської помсти. У дні перебування на берегах Неви знаменитий автор «трьох мушкетерів» О. Дюма вигукував: "нещасний народ, невже звичка до рабства прирекла тебе на мовчання?" [20, с. 15].

Шевченко-то якраз поборов у собі «звичку до рабства» і висловився. Але чи так, - висміюючи фізичні недоліки жінки, до того ж своєї благодійниці, яка зіграла певну роль у справі звільнення його від кріпосної залежності, – борються проти кріпосницької системи?

Повернувшись до Петербурга після дванадцяти років заслання і солдатчини, Шевченко вже набагато гостріше розумів проблему кріпосного права. Образ неволі він пов'язав з політичною в'язницею в центрі російської столиці - з Петропавлівською фортецею:

А за річкою, як з ями,

Очі котячі на мене дивляться-то ліхтарі горять

Біля апостольського храму.

І в самому кінці: І знову думати став про те – про те, про що і раніше думав.

У 1860 році в третьому виданні Кобзаря він напише: «Одного разу над Невою йду в глухий ночі... і на ходу так розмірковую сам з собою:

Коли б, - я думаю, - коли б

Таким покірним не був раб...»

До скасування кріпосного права в Росії залишався рік...

Місто на Неві стало зовсім іншим. Залізниця «локомотив». Одне з найпопулярніших місць громадських зборів тепер «Пасаж», де розміщувалися не тільки магазини, а й виставки, Концертні зали. Їздив сюди і вже посивілий, страждав задишкою Шевченко. Тут збиралися студенти, різночинна інтелігенція, тут можна було випити склянку чаю, почитати газету. Іноді він заходив в знамениту ще з пушкінських часів кондитерську «Вольф і Беранже», яку в молодості дуже любив. Але Пасаж приваблював його літературними читаннями. У них брав участь Микола Олексійович Некрасов (1821-1877), тут читав свої записки про каторгу Федір Михайлович Достоевський (1821–1881). Однак, за свідченням сучасників тих подій, найгучніші овації діставалися тепер Шевченку. Його приймали, немов він зійшов в залу пасажу прямо з небес.

Петербург знав про Шевченка найголовніше - він вступив у таємне товариство, яке мало на меті боротися проти кріпацтва, і поплатився за це перекресленим життям, відбувши багато років на засланні. Вшановували мученика, який постраждав за правду.

Виконані ним на засланні малюнки стали страшними образотворчими документами епохи. Врізається в пам'ять малюнок Шевченка покарання шпіцрутенами «передбачив розповідь Л. М.Толстого» Після балу, «де полковник їхав з балу раніше, щоб розпорядитися» проганянням крізь стрій солдата, що втік, якого засікали до смерті.

Задум «Після балу» виник у Л.Толстого в 1903 році. За його життя розповідь так і не був надрукований. Малюнок же Шевченка набув поширення в середині XIX століття. Автор малюнка говорив про себе і про тих нещасних,

хто був поруч з ним. Він писав з позицій тих, кого проганяли крізь стрій, кого «веліли бити побільше».

Своїм життям і своєю творчістю Шевченко зробив очевидним єдиний гуманістичний потік російської культури від Пушкіна і Лермонтова до Толстого і Достоевського.

У другий петербурзький період життя Тараса Григоровича Шевченка мисляча молодь сама стала шукати зустрічей з ним. Композитор Модест Петрович Мусоргський (1839-1881) назвав Шевченка серед тих, хто безпосередньо вплинув на його творчу біографію. Тепер до Шевченка їздили на Василівський острів, де він жив у майстерні Академії мистецтв. Відвідав його, вже зовсім хворого, і письменник Микола Семенович Лєсков (1831-1895), що опублікував у газеті «руська мова» статтю «Остання зустріч і остання розлука Шевченка».

В контексті нашого дослідження варто зазначити, що другого вересня 1860 року Рада Петербурзької Імператорської Академії вишуканих мистецтв прийняла рішення присвоїти Тарасу Григоровичу Шевченку звання академіка гравірування (Безсмертний дух нації : до 200-річчя від дня народження Т. Г. Шевченка, 2014, с. 14).

Доцільно вказати і на безпосередній внесок Кобзаря в поширення освіти серед українського народу. 1861 року Тарас Григорович опублікував розроблений ним і підготовлений до друку підручник для недільних шкіл, під назвою «Букварь южнорусский» (Безсмертний дух нації: до 200-річчя від дня народження Т.Шевченка, 2014, с. 14).

Від 1861 року нездужання Шевченка стали посилюватися, але надія на здійснення творчих задумів не покидала його, як той незгасаючий світ мрії, який ковзав по обличчю вмираючого гладіатора, написаного Тарасом Шевченком кров'ю серця.

25 лютого - в день народження Т. Шевченка-ті, що прийшли привітати поета і художника з 47-річчям застали його у важких муках. Щоб відвернути

вмираючого, знову стали читати йому вітальні телеграми: він ніби трохи пожвавився і тихо промовив: спасибі, що не забувають [21, с. 300].

Тарас Григорович Шевченко помер 26 лютого 1861 року о п'ятій годині тридцять хвилин, через тиждень після виходу царського маніфесту про відміну кріпосного права на теренах Російської Імперії, до складу якої на той час належали землі України (Безсмертний дух нації : до 200-річчя від дня народження Т.Шевченка, 2014, с. 15).

Помер художник в неділю, спускаючись по дерев'яних сходах з антресолей, де була його ліжка, в маленьку, продувається з усіх боків майстерню, розташовану під сходами. Йому не терпілося попрацювати, закінчити гравірований портрет Федора Бруні». Як хочеться передати останні думки і почуття, які зберігаються в Скарбниці душі моєї, щоб вони не пропали [9, с. 82-83] - це слова з оповідання В.Одоєвського «Квартет Бетховена», який полюбився Тарасу Шевченку ще на початку його життєвого шляху. Вони передавали душевний стан поета і в самому кінці його життя.

Представники Петербурзької інтелігенції прийшли вшанувати пам'ять Тараса Григоровича Шевченка. Петербурзький університет показав йому надзвичайне співчуття [22, с.124-125]. Аудиторії були порожні, – читаємо у спогадах, - з боку можна було подумати, що ховають університетського професора [23, с. 311].

Промови над домовиною поета в стінах Петербурзької Імператорської академії вишуканих мистецтв лунали українською, російською та польською мовами (Безсмертний дух нації : до 200-річчя від дня народження Т. Г. Шевченка, 2014, с. 15).

Пам'ять про генія українського народу вшановується не лише українцями, а й країнами усього світу.

### **1.3. Дослідження мистецької спадщини Тараса Шевченка сучасними науковцями**

Мистецький спадок Тараса Григоровича Шевченка пригортає увагу сучасних науковців. Так, В.Яцюк досліджує малярську і графічну складові творчості Т.Шевченка (В.Яцюк, 2003), а також вивчає іконографію 1838-1861 років (Яцюк, 2004). Зазначеній проблематиці присвятили свої розвідки В.Окаринський (Окаринський, 2019), Н.Орлова (Орлова, 2013), У.Самчук (Самчук, 1994), С.Смаль-Стоцький (Смаль-Стоцький, 2003), Л.Шпирало-Запоточна (Шпирало-Запоточна, 2014) та інші.

Життєвий шлях і творчу спадщину Т. Шевченка як стимулюючий чинник виникнення та функціонування Просвіт розглядає Т. Чугуй (Чугуй, 2004). Еволюцію вітчизняної шевченкіани відслідковує Т.Чуйко (Чуйко, 2009; 2014). І.Цуркан присвятила свої розвідки аналізу образу Катерини у творчій спадщині Т.Шевченка (І.Цуркан, 2007) та інші.

М.Левицька виявляла символіку в образотворчості Т.Шевченка (Левицька, 2006). Життя і творчість Кобзаря в образах і фактах висвітлювали Б.Горинь (Горинь, 2012), І.Дзюба (Дзюба, 2008), В.Шевчук (Шевчук, 1993) та інші. Втілення образу Тараса Шевченка в кіномистецтві досліджувала Л.Брюховецька (Брюховецька, 2003). Становлення Шевченка як художника висвітлював Д.Антонович (Антонович, 2004). Сумні та радісні аспекти шевченкіани виокремила О.Відоменко (Відоменко, 1996). Паралель між авангардизмом ХХ століття і творчістю Шевченка окреслив Д.Горбачов (Горбачов, 2009) тощо.

Поетична та малярська творчість Т. Шевченка, що належить до європейських мистецьких вершин, викликає сталий інтерес дослідників найрізноманітніших галузей гуманітарного знання. Із уважним вивченням життєвого та творчого шляху відкриваються невідомі факти біографії, змінюється датування окремих творів, сучасне літературознавство пропонує ґрунтовний, заглиблений до філософсько-екзистенційних основ аналіз

поетичних творів, у мистецтвознавстві з'являються нові інтепретації малярської та графічної спадщини Шевченка-художника.

Навіть побіжний огляд існуючої бібліографії про творчість Шевченка (Яцюк, 2003; Яцюк, 1989; Тарахан-Бережа, 1985; Смаль-Стоцький, 2003; Забужко, 1997; Грабович, 1998; Нахлік, 2003) та, особливо, безпосереднє знайомство із його мистецьким доробком засвідчують своєрідність образного мислення Шевченка та вираження певних ідей засобами символічної образності у його живописній творчості. Органічна закоріненість всього образного ладу Шевченкової поетики, його метафор та алегорій у систему народного міфо-поетичного світогляду – неодноразова. Під цим оглядом, не випадковим є наш інтерес до такого архаїчного, змістовного, багаторівневого символу української культури яким є символ дерева, який у Шевченковій образотворчості отримує полісемантичне прочитання та може бути зведений до рівня архетипу. Звертаючись до символу дерева у світовій та українській народній традиції варто нагадати комплекс понять, які втілює цей символ:

- це і дерево життя (*arbor vitae*) – зв'язуюча ланка між рівнями потойбічного/підземного – земного/білого світу та світу небесного (Керлот, 1994);
- дерево як символ циклічності світопорядку, уособлення вмирання і воскресіння;
- прадавня тотемічна функція дерева, із якою пов'язаний символ "дерева роду", генеалогічного дерева; у зв'язку із християнською традицією – дерево Іесея як зображення родоводу Христа (Холл, 1996);
- дерево – як уособлення хреста і відкуплення на ньому гріхів людства Ісусом (Овчинников, 1999);
- у пісенному фольклорі дерево часто стає персоніфікованим образом людини;

- у системі календарних обрядів та звичаїв українців – клечання на Трійцю, зелене дерево на вершечку новозбудованої хати (Іліраіон, 1992).

Отже, завдяки засвоєному ще у дитинстві архетипному досвіду: календарні обряди, невіддільні від повсякденної практики, розмаїття пісень і балад, багатство народної орнаментики тощо, Шевченко у зрілій своїй творчості стає художником, до певної міри унікальним. Цю унікальність Шевченкової образотворчості добре демонструє полотно «Катерина». Своєрідність образно-знакового коду цього полотна у тому, що «... кожну постать, кожну складову композиції автор перетворює на символ – засіб винятковий у тогочасному професійному живопису, але традиційний в українському образотворчому фольклорі» (Яцюк, 1989). Могутнє дерево (а саме дуб – символ сили і довголіття) не випадкове у композиції цього твору, адже Шевченко, добре знаючи Біблію, міг переосмислити слова з книги пророка Ісаї: «...бо станете ви як той дуб, що листя всихає йому, і як сад, що не має води» (Святе письмо Старого і Нового заповіту, 1991). Про пошуки графічної і смислової виразності свідчить і рисунковий етюд 1842 року (Яцюк, 1989). Стовбур дерева логічно замикає ближній план, а графічновиразний рисунок гілля містить кілька емоційно-сміслових акцентів: суха гілка, спрямована на ківер Катерининою кривдника, гілля що нависає над головою героїні, затіняючи частину її обличчя. Та особливе символічне значення тут має зелена гілка дуба, безжально відламана і кинута на шлях. Вона (за принципом композиційної аналогії) стає перегуком із трагічною долею героїні, – яка, порушивши звичаї та моральні приписи свого народу, відірвалася від здорового життєдайного кореня роду, і змушена пропасти/загинути як та відламана гілка. Тут можна достатньо обґрунтовано стверджувати, що у шевченковому полотні «Катерина» відображено складний насичений полісемантичними образами романтичний світогляд митця, а зображення дерева художник підніс до ролі символу (Овсійчук, 2001).

Тонке емоційне відчуття природи у поєднанні із вродженою здатністю до поетично-алегоричного тлумачення її явищ по-особливому відобразилися у графічних творах Шевченка, де мотив краєвиду із деревами зайняв одне із важливих місць. В один із чарівних погожих днів червня 1857 року (під час перебування в Новопетровському укріпленні) Шевченко нотує: «Ничего не может быть в жизни слаще, очаровательнее уединения, особенно перед лицом улыбающейся, цветущей красавицы матери Природы. Под ее сладким волшебным обаянием человек невольно погружается сам в себя и видит Бога на земле, как говорит поэт...» (Шевченко, 1985).

Світ природи, з її ладом, гармонією, силою і красою у шевченкових краєвидах періоду заслання контрастує із моральним занепадом, виродженням людського суспільства, де вершиною поневолення людини стає принизлива армійська муштра. Особливо гнітюче на поета діє казахський краєвид: «...Пустыня, совершеннейшая пустыня, без всякой растительности, песок да камень... Смотря на эту безжизненность такая тоска одолевает, что сам не знаешь что с собой делать, и если б можно было мне рисовать, то, право, ничего не нарисовал бы: так пусто» (Шевченко, 1985).

Невипадково, одним із улюблених куточків стає для Шевченка т. зв. сад Новопетровського укріплення (властиво, це був звичайний город – кілька грядок з овочами та кілька молодих дерев), зображений на акварелі 1854 р. Акварель монохромна, вирішена майже як сепія: серед однорідної жовтаво-сірої степової пустки приємним оживляючим контрастом виділяється соковита зелень молодих деревцят. Художник відтворює не просто улюблений куточок, а переосмислює його як мотив протиставлення мертвотного пейзажу (пустка, безнадія, гнітючий відчай незмінності) та схилених під різким поривом вітру дерев (уособлення змін, надії на оновлення, перетворення пустелі і життя в ній). Древа, схилені вітром, але не зламані, стають символом витривалості перед життєвими негараздами.

Глибиною символіко-алегоричного узагальнення позначені такі твори Т.Шевченка, як акварель «Древа у Ханга-Баба» (1857), чи сепія

«Мангишлацький сад» (1852). В одному з листів до Б.Залеського Шевченко ділиться споминами: С того времени как мы расстались с тобою, я два раза был на Ханга-Бабе, пересмотрел и перещупал все деревья и веточки, которыми мы с тобой любовались, и, признаюся тебе, друже мой, заплакал. Не было с кем посмотреть на творение руки божией – вот причина слез моих (Шевченко, 1985).

Урочище Ханга-баба, розташоване трохи віддалік форту, було місцем поховань місцевих жителів-кочовиків. Акварель Шевченка наділена надзвичайною силою емоційного враження і потужним символічним зарядом завдяки її композиційному вирішенню. Обрана автором низька лінія горизонту робить дерева на першому плані максимально масштабними, монументальними, їх графічно-чіткі, експресивні темні силуети різко виділяються на фоні похмурого неба. Елемент контрастного співставлення вносить висвітлений пагорб зліва – його врівноважена пірамідальна форма ще більше підкреслює динамічні лінії гілля, похилені, викручені тіла-стовбури. Цікаво, що дослідник творчості Шевченка В.Яцюк, який особисто побував у місцях Шевченкового заслання стверджує, що художник не переносив фрагмент краєвиду безпосередньо на папір, а на основі кількох мотивів творив/синтезував потрібний йому образ (Яцюк, 1989)

В акварелі «Дерева в Ханга-Баба» Шевченко лаконічними засобами розкриває глибинні теми – життя і смерті, тлінного і вічного; дерево тут стає символом могутньої вітальної сили, і, водночас – безмовним свідком марноти людського життя. Ця акварель Шевченка, за глибиною узагальнення та емоційним напруженням може бути співставлена із творами експресіоністів ХХ століття (Степовик, 1986).

Подібно у сепії «Мангишлацький сад» у могутності дерев-велетів, Шевченка надихає не тільки їх життєстверджуюча краса, сила і витривалість, здатність стояти наперекір обставинам, а й велич божественного творіння, якою позначена довколишня природа. Взагалі, хаотичне, на перший погляд, нагромадження кам'яних брил, покручених стовбурів, гілок з листям, що

заповнюють увесь формат єдиним планом, своєю первозданністю навіває алюзії перших днів Творіння.

Підсумовуючи аналіз наведених тут творів Т. Шевченка можна переконливо стверджувати, що елемент символізму вводиться автором цілеспрямовано. Шевченко-художник через добре знайомі візуальні образи (і, зокрема, дерева) розкриває їх символічний універсалізм. Поліваріантність символу дерева обігрується Шевченком у цих, та багатьох інших живописних і графічних творах на рівні філософсько-екзистенційних життєвих засад митця. У своїй автобіографічній повісті «Художник» (1985), Т. Г. Шевченко розповів про становлення молодого художника, митця, який ще недавно був кріпаком і опинився у богемному середовищі художників. Головні герої цієї повісті – відомий російський художник Карл Брюллов та співвітчизник Тараса Шевченка Іван Сошенко, це його вчителі, рятівники з поміщицької неволі. У цій повісті бачимо інтерес Т. Шевченка-художника до проблем портрета, а саме до портрету в акварельній техніці. Перша юнацька портретна робота майстра, що збереглася донині – «Погруддя жінки», виконана олівцем (Шевченко, 1985).

Серед численних документальних свідчень про різні періоди творчості й життя видатного митця відображено період навчання юного Тараса у Петербурзькій Імператорській академії вишуканих мистецтв (1938–1942). Там він відвідував анатомічні лекції І. Буяльського, хірурга, анатома та академіка академії мистецтв. Збереглися замальовки, зроблені під час занять у натурному класі, зроблені молодим митцем (Вид-во академії наук Української РСР, 1958).

Завдяки життю у Петербурзі та навчанню у закладі вищої художньої освіти Російської імперії, молодий митець Т. Шевченко отримав не тільки знання техніки рисунка на досконалому рівні, уміння будувати композицію художнього твору правильним чином, знання з анатомії людини, перспективи та історії, теорії мистецтва, але й можливість знайомства з мистецькою елітою Петербурга тих часів (Никифоров, 2015).

Збереглися кілька автопортретів Т. Шевченка, виконаних олівцем, у техніці олійного живопису та гравюри. На цих автопортретах митець зобразив себе в різні періоди життя. Один з найбільш відомих – портрет чоловіка впівоберта, котрий уважно дивиться на глядача. Існує версія, що Т. Шевченко зобразив себе на цьому автопортреті під час хвороби або під час одужання. Підтвердженням слугують такі ознаки як запалені очі поета, загострений ніс і загалом, виснажений вигляд (Гаско, 1980; Шевчук, 1993).

Варті уваги також портрети, виконані олівцем. Серед них – портрет Марії Максимович, дружини Михайла Максимовича, українського вченого-енциклопедиста. Митець був закоханий у неї, вона була його музою. На портреті митцеві вдалось зобразити не тільки зовнішню красу і привабливість, але й поетичність образу. Ще один цікавий портрет, виконаний у цій техніці, – портрет актора А. Олдріджа. Художник був зворушений долею цього актора, його відкрите обличчя, доброзичливий погляд і людяність приваблюють глядача.

Знаменитий художній твір «Катерина» був написаний Т. Шевченком у період навчання у Академії, а саме в останній рік навчання. Твір написаний у техніці олійного живопису і, як відомо, являє собою ілюстрацію до однойменної поеми Т. Шевченка (Цуркан, 2007). За висловом Д. Антонович, постать головної героїні та інші деталі картини сповнені глибокого символічного значення (Антонович, 2004). Ілюстрацію до іншої своєї поеми «Слепая» митець виконав олівцем та сепією, збереглися також шість начерків та ескізів (Тарахан-Береза, 1985). Портрет княгині К. Кейкуатової має надзвичайно складну композиційну побудову (це овал, вписаний в овал). Віртуозно виконаний рисунок та живопис, гармонійне поєднання барв, майстерно зображена фактура та глибокий психологізм портрету приваблюють глядача (Негода, 2013). Працюючи над портретами, перед тим, як братися за фарби, художник старанно відпрацьовував рисунок людської натури олівцем.

Акварельні портрети, створені Т. Шевченком, мають високі художні якості. Наприклад, портрет «Невідомої в коричневому вбранні» вирізняється винятковою безпосередністю образу. У портреті А. Ускової з донькою Наталею художник втілює ідею материнства, передає своє ставлення до дітей. Портрет М. Катеринич має надзвичайно тонке, ніжне поєднання напівпрозорих тонів білого, блакитного і рожевого (Негода, 2013).

Коротка характеристика описаних вище творів, зокрема портретів, виконаних Т. Шевченком – лише мала частина величезної спадщини, яку залишив нам митець. Без сумніву, він є визначною постаттю українського мистецтва. Як стверджують науковці, саме Т. Шевченко був предтечею процесів, що визначили подальший розвиток українського мистецтва в ХІХ столітті. Поетичні та живописні образи, створені Т. Шевченком, пробуджували інтерес до України, української природи та людей у сучасників митця. Чимало художників, що увійшли в історію національної культури як послідовники Кобзаря, надихались його творчістю. І дотепер вона є джерелом естетичного виховання, особливо для студентів творчих спеціальностей. Естетичне виховання людини передбачає пробудження в її душі творчих імпульсів і прагнення до нового, незвіданого. Портретні роботи великого українського художника викликають у глядача цілу низку емоцій, схвильованість, співпереживання, захоплення, що, безперечно, є одним із дієвих чинників естетичного виховання молоді.

## ВИСНОВКИ ДО ПЕРШОГО РОЗДІЛУ

У першому розділі з'ясовано історико-теоретичні засади дослідження художньої спадщини Тараса Шевченка.

Розглянуто стан дослідження художньої складової вітчизняної Шевченкіани.

Констатовано напрями вітчизняна шевченкіана втілювалася у різновидах мистецтв, зокрема в музичному, образотворчому, театральному й кіноматографі.

Встановлено аспекти досліджень художньої шевченкіани: вивчення життя та творчості Тараса Григоровича, простежено шлях становлення Шевченка як художника.

Виявлено напрями досліджень шевченкіани в галузі живопису, графіки, пластичних мистецтв. З'ясовано, що постать великого поета й художника України у різні періоди відтворювали такі вітчизняні митці як І.Іжакевич, Ф.Кричевський, І.Крамської, Ф.Красицький, В.Касіян, М.Стороженко, М.Мурашко, І.Рєпін та інші.

Проаналізовано історичні відомості щодо становлення Шевченка-художника в мистецтвознавчих дослідженнях.

Зазначено, що систематичне і ґрунтовне дослідження Шевченкіани бере початок лише від кінця ХХ століття. До того часу, як зазначає переважна кількість науковців, інтерпретація постаті Тараса Шевченка розглядалася мистецтвознавцями лише фрагментарно, переважно або у контексті вивчення дотичних мистецьких проблем.

Простежено шлях Тараса Григоровича до художньої науки, завдяки допомогі передової інтелігенції, представники якої допомогли поетові звільнитися з кріпацтва, що було основною перешкодою на шляху до навчання. Окреслено відомості щодо навчання в Петербурзькій Імператорській академії вишуканих мистецтв, виявлено визначні заслуги і

нагороди, отримання срібних медалей та присвоєння почесного звання академіка гравірування.

Доведено безпосередній внесок Кобзаря в поширення освіти серед українського народу. 1861 року Тарас Григорович опублікував розроблений ним і підготовлений до друку підручник для недільних шкіл, під назвою «Букварь южнорусский».

Констатовано, що перша ретроспективна виставка з нагоди 50-річчя Кобзаря була організована 1911 року в стінах Петербурзької Імператорської академії вишуканих мистецтв. В експозиції було представлено портрети Тараса Григоровича, створені митцями кінця ХІХ століття за допомогою фотографій, автопортретів самого Т.Шевченка, картинами відомих майстрів пензля. Встановлено, що від початку ХХ століття започатковано проведення ювілейних виставок, присвячених постаті Кобзаря, спочатку у великих містах України - Києві, Одесі, Львові, Харкові а згодом по всій Україні у за кордоном. Виявлено значне збільшення видавництва альбомів, наукових та науково-популярних статей, монографій та статей з мистецтвознавчим аналізом художніх творів, присвячених життєтворчості Тараса Шевченка.

## РОЗДІЛ 2

### ПОСТАТЬ ТАРАСА ШЕВЧЕНКА У ТВОРЧОСТІ МИТЦІВ СЛОБІДСЬКОГО КРАЮ

#### 2.1. Вшанування пам'яті Тараса Шевченка художниками Слобожанщини ХХ століття

Науковим пошуком встановлено, що проблемі вшанування пам'яті Кобзаря переймалися художники, історики, краєзнавці, мистецтвознавці, діячі культури, освіти і мистецтва Слобожанщини від початку ХХ століття. Зокрема, одним із перших дослідників, що зробив великий внесок у шевченкіану України, був художник, історик, краєзнавець Никанор Харитонович Онацький (1875-1937). У своїй статті «Не забудьте спом'янути...» автор конкретизував відомості про збереження на Сумщині речових пам'яток, пов'язаних з перебуванням Тараса Григоровича в Слобідському краї (Онацький, 1927). Більш детально про Шевченкові реліквії та музейну діяльність, пов'язану із Шевченковою тематикою в Сумському художньо-історичному музеї першої третини ХХ століття Н.Онацький описав на сторінках книги «Сім років існування Сумського музею» (Онацький, 1927).

М.Климчак дослідив особливості образу Тараса Шевченка у творчому доробку Василя Кричевського (Климчак, 2010)

Історії створення пам'ятника Кобзарю на Слобожанщині Іваном Кавалерідзе присвятив свої дослідження Н.Кубриш (Кубриш, 2007). Я.Кравченко в контексті вивчення історії монументів Кобзарю згадує також пам'ятники на Слобожанщині (Кравчанко, 2013). У своїх спогадах скульптор І.Кавалерідзе згадує і Никанора Онацького як свого першого вчителя, який прищепив любов до образотворчого мистецтва і шани до Великого Кобзаря (Іван Кавалерідзе, 1997), а також вміщує спогади про етапи втілення постаті Тараса Шевченка в скульптурний портрет на Сумщині (Кавалерідзе, 1988).

Цінні відомості щодо нашого дослідження дізнаємося із дослідження краєзнавців Г.Петрова (Петров, 1993) та Ю.Ступака (Ступак, 1979) про творчість видатних художників Сумщини, у мистецькому доробку яких були також портрети Кобзаря.

Узагальнені відомості щодо перших портретних зображень Кобзаря знаходимо у працях І.Роздобудько.

Важливо зазначити, що найвідомішим «класичним» портретом Тараса Шевченка визнано портрет, написаний українцем Іваном Крамським (1837–1887), що походив родом із теренів Слобідського краю у 1871 році. Портрет написано через десять років після смерті Тараса Шевченка, тому Крамський писав його портрет, використовуючи фотографії та вивчаючи спогади сучасників Кобзаря (Роздобудько, 2020). Т.Шевченка на даному портреті автор зобразив у кожусі та козацькій смушевій шапці. Проте з-під кожуха, який йому подарували друзі з України, виглядає фрак і краватка по моді того часу. Такий підхід покликаний символізувати і народність і сучасність Кобзаря. Варто зазначити, що І.Крамський ніколи не бачив Тараса Григоровича. Однак на полотні вдало передав характеристику образу Кобзаря. Оригінал картини знаходиться у Москві в Третьяковській Галереї (Рубан, 1990).

До кращих портретів Тараса Шевченка віднесено картину І. Костянтина Трутовського (1826–1893), уродженця Курська, який намалював Шевченка у 1875 році. Молодий художник був знайомий із Тарасом Григоровичем. Після закінчення Петербурзької Імператорської академії вишуканих мистецтв повернувся на батьківщину, працював і мешкав то у Курській, то в Харківській губерніях, де батьки мали власні мастки. Метою творчості І.Трутовського було зображення життя та побуту звичайного селянина тодішньої Слобожанщини. Як стверджують мистецтвознавці, однією із кращих картин художника є портрет Кобзаря (Роздобудько, 2021).

Аналіз літературних і наукових джерел уможливив встановити, що одним із перших зображень образу Кобзаря засобами пластичного мистецтва

є барельєф скульптора-аматора Петра Верни, виконаний влітку 1912 року, який демонструвався в Харкові на кустарно-художній виставці.

За спогадами самого майстра, на коробці цигарок він побачив зображення Тараса Шевченка і вирішив створити свій образ письменника. Проте зазначена робота була визнана недосконалою. Наступний твір присвячений образу Кобзаря, який до речі значно вплинув на подальшу долю скульптора, - це скульптура «Шевченко біля Дніпра», виконана в дереві. Робота демонструвалася у Харкові на кустарно-художній виставці і отримала схвальні відгуки від поціновувачів образотворчого мистецтва. Доказом майстерно виконаного портрету Тараса Григоровича є відгук організатора виставки: «П.Верна має великий природний талант, талант скульптора» (Шевченко, 1985). 1912 рік, як зазначив сам митець, став початком його плідної творчої діяльності, вагомим розділом якої стала портретна галерея Великого Кобзаря засобами різьблення по дереву (Шевченко, 1985). Так, протягом 1912-1913 років різьбяр виконав дерев'яну скульптуру «Кобзар», яка була розмальована автором олійними фарбами. Тут П.Верна звернувся до старовинного виду традиції народного мистецтва - розпису по дереву. Наразі, слід вказати, що П.Вернер був аматором, народним майстром, котрий не володів законами академічного професійного образотворчого мистецтва. До слова, зазначимо, що працював без належних різьбярських інструментів. Саме через те, як наголошують дослідники, перший варіант скульптури Тараса Шевченка, створений П.Верною, виявився невдалим. Натомість, наступний варіант скульптури «Кобзар» (1913) вже відрізняється від попереднього продуманим композиційним вирішенням, вдалими пропорційними співвідношеннями, деталізацією. У вказаній роботі скульптор створив образ Т.Шевченка, спорідненого з образом кобзаря з бандурою із народних дум. Емоційну виразність образу Кобзаря було посилено завдяки застосуванню традиційного принципу використання особливостей матеріалу й характеру узагальнення форми.

Варто зазначити, що палким популяризатором і «проповідником» творчості Тараса Григоровича на Слобожанщині кінця XIX – першої третини XX століття був засновник і перший директор Сумського художнього музею Никанор Онацький.

Доцільно вказати, що у фондах Сумського обласного художнього музею, який нині носить ім'я свого фундатора, зберігаються мистецькі твори Н. Онацького, присвячені Т. Шевченку. Першою чергою слід назвати титульний лист до «Заповіту» Т. Шевченка. В композиції титульного аркуша художник закомпонував картуш із зображенням дівочої постаті в національному українському вбранні. Дівчина схилилася над портретом самого Т. Шевченка. У композиції картуша присутні українських мальви та атрибути поета: бандура, книги, папери. Чільне місце в композиції відведене шрифтовому тексту (Онацький, 1929, с. 150).

У ході наукового пошуку встановлено, що від перших років функціонування Сумського художнього музею (у досліджуваній період музей мав назву художньо-історичний) однією з провідних тематичних виставок була експозиція, присвячена шевченківським дням. На сторінках праці «Сім років існування музею» Н. Онацький зазначив: «Виставка висвітлювала кріпацьку добу, життя та творчість Тараса Шевченка, а також перебування його на Слобожанщині у 1859 році. Виставка настільки захопила відвідувачів, що її довелося перетворити в постійну кімнату Тараса Григоровича, яка поповнюється новими матеріалами щороку» (Онацький, 1927, с. 14). З метою поповнення експонатів до Шевченкової кімнати Н. Онацький організовував експедиції по регіону в пошуках експонатів для музейної збірки. Директор музею брав безпосередню участь у подібних експедиціях. Як стверджує Р. Таната, донині велику цінність мають віднайдені директором музею «Кобзар» з дарчим написом Т. Шевченка та власноручна копія-список Шевченкового вірша «Садок вишневий коло хати», які Н. Онацький віднайшов у нащадків поміщика А. Залеського у містечку Лебедин (Танана, 1998, с. 44–48).

Разом із тим, у Лебедині Н.Онацькому поталанило відшукати фото з офорта Т. Шевченка «У шинку» за малюнком П. Соколова з автографом поета та з дарчим підписом Наталії Олександрівні, дружині поміщика Д. Хруцова, у мастку якого мешкав Т. Шевченко в селі Лихвине. Спочатку офорт знаходився у колекції Сумського музею, а згодом його було передано до Київського інституту Т.Шевченка. Як стверджує Н. Юрченко, саме за цю роботу та офорт «Притча про робітників на винограднику» Т. Шевченку було присвоєно почесне звання академіка гравюри (Юрченко, 2001, с. 50). Аналіз праць Шевченкознавців України засвідчив, що у зв'язку з описаним зібранням офортів Сумського художнього музею досліджуваного періоду, встановлено величезний внесок Н. Онацького у вітчизняне шевченкознавство.

Важливо зазначити, що в Україні перший пам'ятник Кобзарю з'явився 1899 року у садибі меценатки Христі Алчевської у Харкові (А в Україні перший пам'ятник з'явився 1899 році у садибі меценатки Христі Алчевської у Харкові (Безсмертний дух нації : до 200-річчя від дня народження Т. Г. Шевченка, 2014, с. 61). У Сумах встановлено два пам'ятники Тарасу Шевченку. Перший було встановлено у сквері в 1926 р. Його творцем був видатний український скульптор-кубіст Іван Кавалерідзе. Через деякий час, у 1953 році, пам'ятник було знесено (Безсмертний дух нації : до 200-річчя від дня народження Т. Г. Шевченка, 2014, с. 62). У 1920-х роках, коли виникла ідея створення першого пам'ятника Т. Шевченку в місті Суми, Н. Онацький очолив комісію з вирішення питання щодо встановлення пам'ятника Кобзареві. Варто наголосити на тому, що у конкурсі переміг ескіз скульптора І. Кавалерідзе, який уже зазнав переслідування з боку владних структур за створення «формалістичних» пам'ятників, які суперечили «канонам» соціалістичного реалізму. Однак, завдяки наполегливості Н. Онацького пам'ятник все таки було встановлено на центральній площі Сум у 1927 році.

Крім того, Н. Онацький у 1926 році присвятив вшануванню пам'яті Т. Шевченка одну з театралізованих постановок, а саме – інсценізацію балади

«У тієї Катерини», яка була поставлена у Сумах на аматорській сцені трудової школи № 3 (Никифоров, 2015, с. 98).

Водночас педагог організував науково-дослідну роботу, а також улаштував низку експедицій із метою збирання різних матеріалів, що стосуються перебування Т. Шевченка на Слобожанщині в 1859 році, коли поет побував у Сумах, повітовому місті Лебедин та сотенному містечку Межиріч. Ці міста від 1796 року були частинами Слобідсько-Української губернії, перейменованої 1835 року на Харківську. Відомо, що Т. Шевченко відвідував місто Лебедин із сорокових років XIX століття, відтоді в повіті поширилися офорти «Мальовничої України», що їх видавав Т. Шевченко (Никифоров, 2016). За результатами пошукової роботи Н. Онацький склав карту подорожі Кобзаря по Слобідському краю. Свої дослідження опублікував у розвідці «Не забудьте спом'янути...» (Онацький, 1929).

Варто наголосити на тому, що особливим засобом виховання Н. Онацький вважав розвиток шани до рідного краю на ґрунті творчої спадщини Т. Шевченка (Ученики Онацького, 1989, с. 8-10). Важливо зазначити, що свою любов і захоплення творчістю і постаттю Т. Шевченка Н. Онацький передав учням, які продовжили справу увіковічення пам'яті Кобзаря (Юрченко, 1989, с. 2). Так, свідченням цього є бюст Т. Шевченка роботи скульптора М. Лисенка – одного із кращих скульптурних творів української Шевченкіани. В образі поета скульптор втілює ті почуття, які виховував у нього ще з юності його перший учитель малювання (Михайло Лисенко: альбом, 1975, с. 6).

Зазначимо, що до втілення образу Т. Шевченка зверталися у своїй творчості й інші учні Н. Онацького. Зокрема, Я. Народицький представив портрети Т. Шевченка в графіці, шевченківські мотиви в живописних пейзажах втілює Ю. Зелінський.

Таким чином, завдяки педагогічному хисту Н. Онацького його учні знайшли свій шлях у мистецтві, і з захопленням та любов'ю присвячують свої твори Великому Кобзареві (Никифоров, 2015).

Здобутки митців Слобожанщини на ниві Шевченкіани засвідчила художня виставка присвячена 125-ій річниці від дня народження Кобзаря, з нагоди якої було опубліковано альбом творів “Т.Шевченко: 1814-1939. Автолітографії художників М. Харкова”. Крім того, за участі Всеросійської академії мистецтв було видано альбом творів митців з ілюстраціями життєтворчості Тараса Шевченка. У всіх містах України, як стверджує Т. Чуйко до відзначення сотих роковин від дня смерті та сто п’ятдесятої річниці від дня народження поета відбулися масштабні культурно-мистецькі заходи по усій території України.

Найбільшою значущістю відзначилися ювілейні художні виставки, які представили широкий діапазон художньої Шевченкіани за різними напрямками образотворчого мистецтва на Слобожанщині, зокрема в Сумському обласному художньому музеї імені Никанора Онацького та Лебединського районного художнього музею імені Б.Руднева (Шевченкіана в колекції Сумського та Лебединського художніх музеїв: каталог: до міжнародного шевченківського свята «В сім’ї вольній, новій», 1993).

Нинішній пам’ятник Кобзареві у Сумах встановлено 1957 року сумським скульптором Я. Д. Красножоном і архітектором М. П. Махоньком. У дні святкування Шевченківських дат тут збираються люди, до ніг поета покладають квіти (Безсмертний дух нації : до 200-річчя від дня народження Т. Г. Шевченка, 2014, с. 61).

Посилення мистецтвознавчого інтересу до вивчення художньої Шевченкіани простежується у наукових дослідженнях останніх десятиліть ХХ століття. Це монографії, статті, рецензії, відгуки, каталоги персональних і колективних виставок образотворчого і декоративно-прикладного мистецтва, що дають уявлення про розвиток української шевченкіани взагалі та стан художньої шевченкіани на Слобідській Україні ХХ столітті зокрема.

## 2.2. Тенденції зображення постаті Кобзаря у творах сучасних митців Слобожанщини

Аналіз праць науковців О. Віртілья (Вертіль, 2014), Р. Сverdюка (Свердюк, 2015) Р. Танати (Таната, 1998), Н. Юрченко (Юрченко, 2001) засвідчив посилення інтересу митців та наукової спільноти України на початку XXI століття до вивчення заходів вшанування пам'яті Великого Кобзаря на Слобожанщині.

Тему перебування Тараса Шевченка на Слобожанщині досліджували науковці А. Столярова (Столярова, 1998), Н.Ісипчук (Ісипчук, 2014), В.Комаров (Комаров, 2009), В.Ленський (Ленський, 2010) та інші.

Зображення, пов'язані із Сумщиною у творчому доробку Шевченка-художника виявляли та аналізували О.Дорошенко (Дорошенко, 2007), Г.Дедулін (Дедулін, 2005), О.Вертіль (Вертіль, 2010) та інші. Оригінальні офорти Тараса Шевченка та роботи художників із його найближчого оточення, представлені в Сумському обласному художньому музеї імені Онацького описав Н.Ісипчук в повідомленнях періодичної преси (Ісипчук, 2014).

Виставку графічного мистецтва організовану в Сумах 2014 року під назвою Шевченкіана в Сумах висвітлила на шпальтах періодичних видань Ю.Лесіна (Лесіна, 2014). Грандіозну краєзнавчу експозицію, присвячену перебуванню Кобзаря на Сумщині, підготував Сумський обласний краєзнавчий музей у 2014 році. Виставка Шевченко і Сумщина продемонструвала зв'язки Кобзаря із Слобідським краєм (Ісипчук, 2014). Крім того, у Сумському обласному театрі для дітей та юнацтва 200-ту річницю від дня народження Великого Кобзаря відзначили постановкою поетичної драми, створеною за творчістю Тараса Шевченка (Ісипчук, 2014). О.Вертіль 27 лютого 2014 року написав відзив на виставку сумської художниці Ірини Гуртовенко, на жаль посмертної, присвяченої творчості Кобзаря. На виставці було представлено, зокрема, ілюстрації до поетичних творів митця. Мистецтвознавець Надія Юрченко зазначила оригінальний підхід до

прочитання і втілення поетичних образів у графічних роботах художниці. Своє захоплення творчістю І.Гуртовенко на відкритті виставки висловив відомий сумський художник-графік, у творчому доробку якого, до речі, теж є екслібриси на шевченківську тематику. Ілюстративні картини мисткині виконані в авторській техніці тушшю та чорно-білим друком на лінориті. Творчі аркуші нагадують традиційну українську витинанку (Вертіль, 2014).

На сучасному етапі розвитку суспільства варто відзначити роль засобів масової інформації у популяризації постаті Кобзаря в сучасному культурно-мистецькому просторі. Зокрема Державний Комітет телебачення і радіомовлення України підготував низку аудіовізуальної продукції, присвяченої відзначенню 200-річчя від дня народження Т. Г. Шевченка (Державний Комітет, 2014).

Видавництвом наукових видань підготовано до друку і видано збірники наукових праць «Культура України» (Культура України, 2013) та «Культурна спадщина Слобожанщини» (Культурна спадщина Слобожанщини, 2011; 2012), «Українське образотворче мистецтво: імена, життєписи, твори» (Українське образотворче мистецтво, 2012) значна частина матеріалу присвячена шевченкіані. Для доступу до інформації широкого загалу читачів, матеріали шевченкіани розміщені на сайтах інтернет-ресурсів, що уможлиблює долучення до культурно-мистецької спадщини усіх охочих дізнаватися про сучасні тенденції зображення постаті Кобзаря у творах сучасних митців як в Україні, так і на Слобожанщині.

Саме на шпальтах інтернет-джерел стало відомо широкому загалу про найбільший портрет Тараса Шевченка, намальований у Харкові 2014 року (Найбільший портрет Шевченка намалювали у Харкові, 2014). Портрет, над яким працювала команда художників, виконаний в сучасних тенденціях вуличного мистецтва, так званого «мурал-арту». За основу митці обрали портрет Кобзаря створений І.Крамським, який нині прикрашає фасад 17-ти поверхового житлового будинку.

Перш за все було розроблено ескіз в натуральному розмірі, який було перенесено на стіну споруди, потім виконали роботу кольоровими фарбами, використавши при цьому понад 900 балончиків на площі понад 500 квадратних метрів. «Мы выбрали именно этот портрет - портрет немолодого Шевченко, чтобы показать всю мудрость поэта, ведь проект посвященный его 200-летию. Закончить рисунок мы планируем через две-три недели, и, надеемся, что погода нам в этом не помешает. Над граффити на большой высоте работают три художника, они любят свое дело и готовы на все, чтобы превзойти человеческие возможности», - прокоментувала Яна Вовк, керівник творчої групи, виконавців кольорового графіті (На стене дома в Харкове рисуют портрет Шевченка, 2014).

Втілення образу Кобзаря засобами декоративно-прикладного мистецтва продемонстрували сучасні майстри народної творчості Великописарівського району Сумської області на художній виставці, присвяченій 200-річчю із дня народження поета у 2014 році. у техніці вишивки та народної картини. На виставці були представлені також картини місцевого художника Віктора Думчикова на шевченківську тематику (Тарас Шевченко у творчості Великописарівських митців, 2014).

Отже, у результаті наукового пошуку виявлено провідні тенденції зображення постаті Кобзаря у творах сучасних митців Слобожанщини за напрямками: скульптура, живопис, графіка, декоративно-прикладне мистецтво.

### **2.3. Значущість постаті Т.Шевченка в культурно-освітньому просторі**

Значення постаті Кобзаря для українського народу важко переоцінити. «Шевченко – це митець, художник, який відкрив для української нації двері в

безкінечність. Він є гарантом нашої вічності...» – сказав Микола Жулинський академік Академії Наук України (Горинь, 2012).

Ще на початку ХХ століття майже у кожній українській родині поряд із іконами висів портрет Тараса Григоровича Шевченка, обрамлений вишитим рушником. Творчість Кобзаря, завжди вважалася особливим засобом виховання українців, формування національного менталітету і патріотизму на основі вивчення творчого спадку Т. Шевченка – невичерпної скарбниці освіти й культури України. Літературна та художня спадщина Т. Шевченка, його ім'я і, навіть, могила завдяки зусиллям діячів-просвітян перетворилися на символи національної свободи українців. Могила Кобзаря оголошено національним заповідником.

Із кожним роком з'являються все нові та нові твори митцями усього світу, які втілюють образ геніального Кобзаря.

За творами Т. Шевченка поставлено фільми, а також знято й чимало документальних, науково-популярних і телевізійних стрічок і про поета.

До пам'ятних дат організовуються фестивалі, культурно-мистецькі проекти, науково-освітні заходи тощо. За словами К.Давидовського, з'явився новий тип мистецького проекту в фестивальному русі України під назвою «Шевченківський березень» у рамках інноваційного розвитку суспільства в умовах крос-культурних взаємодій (Давидовський, 2011). На підтвердження нових тенденцій у формах проведення заходів вшанування й популяризації постаті Кобзаря та його ідей О.Жук подає інформацію про образ Шевченка в гаджетах та експериментах : "Шевченко/mania/" у "Мистецькому арсеналі" – виставка для кіберпокоління і любителів віртуальних мандрів” (Жук, 2014).

Як стверджує О. Листопад Мала академія наук України ініціювала створення порталу «Тарас Шевченко» (Листопад, 2014).

Зокрема, на Сумщині з нагоди 150-річчя перепоховання Кобзаря у рамках проекту «Останній шлях Шевченка» відбулися урочисті заходи (Вшанували Кобзаря, 2011).

Постать Кобзаря було увіковічено в монетах. «Духовні скарби України» Національного банку України поповнилися одразу двома колекційними монетами, випущеними на знак вшанування 200-річчя від дня народження Тараса Шевченка (Кобзаря увековечили на монетах, 2014).

Не залишилися осторонь вшанування постаті Кобзаря й народні депутати України. Так на Парламентських слуханнях у березні 2014 року темою для обговорення стала доповідь голови Верховної Ради України Олександра Турчинова на тему «Тарас Шевченко як постать світового значення (до 200-річчя з дня народження)» (Парламентські слухання, 2014).

Виявом палкої любові людей світу до Т. Г. Шевченка є понад 1000 споруджених на його честь пам'ятників. Вони встановлені не лише у Києві, Каневі, Харкові та в інших містах України, а й у різних країнах світу: у Палермо (Канада), Бухаресті, Вашингтоні, Нью-Йорку, Парижі тощо (Безсмертний дух нації : до 200-річчя від дня народження Т. Г. Шевченка, 2014, с. 62).

За рішенням ЮНЕСКО ювілеї Тараса Григоровича Шевченка відзначаються в усіх державах світу, в ООН відбулися заходи, присвячені 200-річчю від дня народження Кобзаря (Вшанували Тараса Шевченка, 2014, 6). Постать Кобзаря, його художня творчість, зокрема портрети, влучно передають внутрішні почуття, рухи людської душі. Його неповторні мистецькі твори залишаються актуальними, незважаючи на зміну епох, і закликають до пробудження доброго і розумного в людині. Особливо слід відзначити значущість творчості Тараса Григоровича Шевченка в естетичному вихованні молоді й студентів творчих спеціальностей, яка полягає у формуванні системи духовних людських цінностей молодого покоління українців, таких як віра в людину, гуманність, прагнення справедливості, людяності, віра у добро.

## ВИСНОВКИ ДО ДРУГОГО РОЗДІЛУ

У розділі окреслено тенденції зображення постаті Тараса Шевченка у творах митців Слобожанщини.

Виявлено заходи вшанування пам'яті Т.Шевченка митцями Слобожанщини ХХ століття.

З'ясовано, що на початку ХХ століття майже у кожній українській родині поряд із іконами висів портрет Тараса Григоровича Шевченка, обрамлений вишитим рушником. Творчість Кобзаря, завжди вважалася особливим засобом виховання українців, формування національного менталітету і патріотизму на основі вивчення творчого спадку Т. Шевченка – невичерпної скарбниці освіти й культури України. Літературна та художня спадщина Т. Шевченка, його ім'я і, навіть, могила завдяки зусиллям діячів-просвітян перетворилися на символи національної свободи українців. Могилу Кобзаря оголошено національним заповідником.

Зазначено, що першими художниками, які втілили постать Шевченка на полотні були вихідці Слобідського краю І.Крамським (1871) у кожусі і козацькій шапці, який до цього часу вважається “класичним” портретом Кобзаря і Трутовського з бандурою в дусі зображень народних співців-бандуристів, який визнано одним із кращих портретів Т.Шевченка.

Встановлено безпосередній внесок Кобзаря в поширення освіти серед українського народу. 1861 року Тарас Григорович опублікував розроблений ним і підготовлений до друку підручник для недільних шкіл, під назвою «Букварь южнорусский».

Обґрунтовано великий внесок у шевченкіану України фундатора Сумського обласного художнього музею, його першого директора Никанора Харитоновича Онацького. Крім великої пошукової роботи зі збору шевченкових раритетів, Н.Онацький дослідив і розробив маршрут Т.Шевченка Слобожанщиною 1859 року. Організував у музеї постійно діючу шевченкову кімнату з організацією виставок до так званих Шевченкових днів.

Обґрунтовано роль Н.Онацького створенні першої художньої студії на Сумщині, вихованці якої стали відомими художниками й викладачами мистецьких дисциплін. З'ясовано, що саме Никанор Харитонович прищепив пристрасть до Великому Кобзарю своїм учням, які неодноразово відображали постать поета в своїх творах, про що свідчать каталоги виставок Сумського обласного художнього музею імені Никанора Онацького.

Констатовано участь Н.Онацького у створенні перших пам'ятників Шевченку на Слобожанщині, адже був призначений головою комісії з конкурсного відбору ескізів. З великими труднощами через бюрократичні перепони Н.Онацькому вдалося домогтися встановлення пам'ятника за ескізами переможця конкурсу Івана Кавалерідзе, творчість якого не влаштувала радянських чиновників. Згодом пам'ятник Івана Кавалерідзе було почесно відкрито в Ромнах Сумської області.

Відзначено портретно-скульптурну Шевченкіану професора Київської Академії мистецтв Михайла Лисенка, одного із учнів Никанора Онацького, вихідця із села Шпилівка, що поблизу Сум, скульптурний образ Кобзаря визнано одним із кращих в історії шевченкіани України.

Зазначено, що нинішній пам'ятник Кобзареві у Сумах встановлено 1957 року сумським скульптором Я. Д. Красножоном і архітектором М.Махоньком.

З'ясовано великий внесок академіка живопису національної академії мистецтв України Миколи Стороженка, уродженця села В'язове Конотопського району Сумської області, в розвиток української шевченкіани кінця ХХ століття. На синтезі стилістики бароко, маньєризму, іконопису, прийомів народного і сучасного мистецтва автор створив цикл живописних композицій, виконаних за мотивами поезій «Кобзаря», доповнених авторськими міні-есеями.

Відтак, визначено основні напрями художньої шевченкіани ХХ століття: крім графічних і живописних портретів, великого значення мали скульптурні пам'ятники на теренах Слобожанщини.

## ВИСНОВКИ

Реалізовані мета та завдання надали можливість засвідчити такі результати магістерської роботи.

### **1. Схарактеризовано стан дослідження художньої спадщини Тараса Шевченка.**

З'ясовано стан дослідження художньої складової вітчизняної шевченкіани.

Констатовано, що постать Кобзаря та його художню спадщину досліджували історики, мистецтвознавці, краєзнавці, художники, діячі культури, освіти й мистецтва України.

Схарактеризовано дослідження мистецької спадщини Тараса Шевченка сучасними науковцями.

Встановлено, що мистецька творчість Тараса Григоровича Шевченка розглядалася і активно вивчається на даному етапі розвитку суспільства багатьма дослідниками, як російськими, так і українськими, з різних аспектах. Проте, зазначено, що до нині науковцями не розроблено єдиного історично об'єктивного підходу до аналізу та оцінки творчої спадщини Кобзаря. З'ясовано, що особливим інтересом для сучасної мистецтвознавчої науки є взаємозв'язок слов'янських культур в загальному руслі загальноєвропейських культурно-мистецьких процесів і виявлення впливу постаті Кобзаря на ідейно-культурний розвиток вітчизняного та європейського культурного простору.

Виявлено напрями досліджень шевченкіани та спадщини митця сучасними науковцями у таких галузях мистецтвознавчої науки як-от: малярська і графічна спадщина, іконографія художніх творів, життєтворчість Кобзаря як стимулюючий фактор виникнення і функціонування “Просвіт”, аналіз образу Катерини у творчості митця, сумні та радісні аспекти шевченкіани, паралельні риси авангардизму ХХ століття і творчість

Шевченка. Розглянуто стан дослідження художньої складової вітчизняної Шевченкіани.

Констатовано напрями вітчизняна шевченкіана втілювалася у різновидах мистецтв, зокрема в музичному, образотворчому, театральному й кіноматографі.

Встановлено аспекти досліджень художньої шевченкіани: вивчення життя та творчості Тараса Григоровича, простежено шлях становлення Шевченка як художника.

Виявлено напрями досліджень шевченкіани в галузі живопису, графіки, пластичних мистецтв. З'ясовано, що постать великого поета й художника України у різні періоди відтворювали такі вітчизняні митці як І.Іжакевич, Ф.Кричевський, І.Крамської, Ф.Красицький, В.Касіян, М.Стороженко, М.Мурашко, І.Рєпін та інші.

Проаналізовано історичні відомості щодо становлення Шевченка-художника в мистецтвознавчих дослідженнях.

Зазначено, що систематичне і ґрунтовне дослідження Шевченкіани бере початок лише від кінця ХХ століття. До того часу, як зазначає переважна кількість науковців, інтерпретація постаті Тараса Шевченка розглядалася мистецтвознавцями лише фрагментарно, переважно або у контексті вивчення дотичних мистецьких проблем.

Простежено шлях Тараса Григоровича до художньої науки, завдяки допомогі передової інтелігенції, представники якої допомогли поетові звільнитися з кріпацтва, що було основною перешкодою на шляху до навчання. Окреслено відомості щодо навчання в Петербурзькій Імператорській академії вишуканих мистецтв, виявлено визначні заслуги і нагороди, отримання срібних медалей та присвоєння почесного звання академіка гравірування.

Констатовано виявлення маловідомих фактів із життя митця, що сприяли його становленню як художника.

## **2. Проаналізовано тему становлення Шевченка - художника в історико-мистецтвознавчих дослідженнях.**

Констатовано, що тема дослідження становлення Тараса Шевченка як художника досліджувалася багатьма українськими та російськими мистецтвознавцями.

Схарактеризовано тенденції зображення постаті Кобзаря у творах сучасних митців Слобожанщини.

Встановлено популярність художніх виставок творів сучасних митців Слобожанщини, присвячених святкуванню пам'яті Тараса Григоровича Шевченка.

Виявлено значне розширення діапазону аспектів втілення постаті Шевченка в новітніх різновидах образотворчості: в станковій графіці, книжковій графіці, в мистецтві плакату, поштових листівках і марках, екслібрисах, у вуличному мистецтві мурал-арту засобами графіті.

Констатовано активізацію виставок творів сучасних майстрів декоративно-прикладного мистецтва Слобожанщини, які втілюють постать Кобзаря і образи його літературних творів у вишивці, різьбленні по дереву, витинанці, писанкарстві тощо. Аргументовано створення найбільшого зображення Кобзаря засобами графіті на стіні 17-поверхового будинку в місті Харкові, що свідчить про інноваційний підхід до сучасної художньої шевченкіани на Слобожанщині.

Обґрунтовано значущість постаті Т.Шевченка в культурно-освітньому просторі. Встановлено розширення змісту заходів щодо вшанування пам'яті Тараса Григоровича Шевченка.

Виявлено інноваційні підходи до використання інформаційних інтернет-ресурсів для висвітлення і популяризації заходів вшанування постаті Т.Шевченка і застосування сучасних підходів до розвитку шевченкіани у рамках інноваційного розвитку суспільства в умовах крос-культурних взаємодій. Констатовано нові ідеї щодо подання інформації про образ Шевченка в гаджетах та експериментах для кіберпокоління і любителів

віртуальних мандрів. Так, Мала академія наук України ініціювала створення порталу «Тарас Шевченко». Крім того постать Кобзаря увіковічено в монетах Національного банку України, випущених на знак вшанування 200-річчя від дня народження Тараса Шевченка.

### **3. Розглянуто напрями вшанування пам'яті Тараса Шевченка у творчому доробку митців Слобожанщини ХХ століття.**

Визначено жанрову специфіку творів митців Слобожанщини радянського періоду. Це портретна галерея образу Кобзаря і тематична картина на теми життя і діяльності митця.

Творчість Кобзаря, завжди вважалася особливим засобом виховання українців, формування національного менталітету і патріотизму на основі вивчення творчого спадку Т. Шевченка – невичерпної скарбниці освіти й культури України. Літературна та художня спадщина Т. Шевченка, його ім'я і, навіть, могила завдяки зусиллям діячів-просвітян перетворилися на символи національної свободи українців. Могила Кобзаря оголошено національним заповідником.

Із кожним роком з'являються все нові та нові твори митцями усього світу, які втілюють образ геніального Кобзаря.

За творами Т. Шевченка поставлено фільми, а також знято й чимало документальних, науково-популярних і телевізійних стрічок і про поета.

До пам'ятних дат організуються фестивалі, культурно-мистецькі проекти, науково-освітні заходи тощо.

Констатовано участь Н.Онацького у створенні перших пам'ятників Шевченку на Слобожанщині, адже був призначений головою комісії з конкурсного відбору ескізів. З великими труднощами через бюрократичні перепони Н.Онацькому вдалося домогтися встановленню пам'ятника за ескізами переможця конкурсу Івана Кавалерідзе, творчість якого не влаштувала радянських чиновників. Згодом пам'ятник Івана Кавалерідзе було почесно відкрито в Ромнах Сумської області.

Відзначено портретно-скульптурну Шевченкіану професора Київської Академії мистецтв Михайла Лисенка, одного із учнів Никанора Онацького, вихідця із села Шпилівка, що поблизу Сум, скульптурний образ Кобзаря визнано одним із кращих в історії шевченкіани України

#### **4. Виявлено тенденції зображення Кобзаря у творах сучасних митців Слобожанщини.**

Встановлено розширення жанрового діапазону зображення шевченківської тематики у творчому доробку сучасних митців Слобожанщини. Крім портретів Кобзаря і тематичної картини, що передає сцени із життя та творчості митця, значного поширення зазнала ілюстративна композиція до літературних творів.

Обґрунтовано художнє новаторство в інтерпретації образу Тараса Шевченка в сучасних видах образотворчого мистецтва, зокрема у вуличному мистецтві мурал-арту виконання грандіозного зображення Кобзаря засобами графіті (понад 500 квадратних метрів) на стіні житлового будинку в центрі міста Харкова.

Аргументовано, що проведення різноманітних культурно-мистецьких і просвітницьких заходів по всій Україні сприяло розвиткові образотворчої шевченкіани на Слобожанщині. Доказом цьому є значне збільшення друкованої продукції на шевченківську тематику

Констатовано, що проведення художніх виставок, мистецьких проєктів, фестивалів активізували новації в залученні постаті Кобзаря в сучасний культуротворчий процес за допомогою засобів новітніх інтернет-технологій

Окреслено роль сучасної шевченкіани у світовому контексті.

Доведено велике значення Т.Шевченка в культурі й мистецтві: За рішенням ЮНЕСКО ювілеї Тараса Григоровича Шевченка відзначаються в усіх державах світу, в ООН відбулися заходи, присвячені 200-річчю від дня народження Кобзаря (Вшанували Тараса Шевченка, 2014, 6). Постать Кобзаря, його художня творчість, зокрема портрети, влучно передають внутрішні почуття, рухи людської душі. Його неповторні мистецькі твори залишаються

актуальними, незважаючи на зміну епох, і закликають до пробудження доброго і розумного в людині. Особливо слід відзначити значущість творчості Тараса Григоровича Шевченка в естетичному вихованні молоді й студентів творчих спеціальностей, яка полягає у формуванні системи духовних людських цінностей молодого покоління українців, таких як віра в людину, гуманність, прагнення справедливості, людяності, віра у добро.

## СПИСОК ВИКОРИСТАНИХ ДЖЕРЕЛ

1. Антонович Д. Шевченко – маляр. К.: Україна, 2004. 272 с.
2. Архипенко О. Чому я виготовив погруддя Тараса Шевченка. *Образотворче мистецтво*. 2012. № 1–2 (80). С. 4.
3. Безсмертний дух нації : до 200-річчя від дня народження Т.Шевченка : рекомендаційний покажчик / уклад. О. В. Бондар ; відп. за вип. Т.Слабко. Суми: Сумський державний університет. Бібліотека. Інформаційно-бібліографічний відділ, 2014. 113 с.
4. Біографія Т. Г. Шевченка за спогадами сучасників. К.: Вид-во академії наук Української РСР. 1958. 437 с.
5. Бондар-Терещенко І. Шевченко і шевченкоїди. *Политик Хол*. 2007. № 4 (36). С. 66-67.
6. Брюховецька Л. Т. Шевченко в кіно. *Кіно-Театр*. 2003. № 3. С. 22-25.
7. Відоменко О. А. Сумна і радісна Шевченкіана. Хмельницький: Поділля, 1996. 53 с.
8. Гаско М. Е. У колі Шевченкових та Гоголевих друзів: етюди пошуків і знахідок. К.: Радянський письменник, 1980. С. 88–89.
9. Горбачов Д.О. Авангардизм ХХ століття і Шевченко. *Сучасність: Література, наука, мистецтво, суспільне життя: Щомісячний часопис незалежної української думки*. 2009. № 8. С. 102-118.
10. Горинь Б. Заливаха Опанас Іванович. Шевченківська енциклопедія: в 6 т. Т. 2: Г–З / НАН України, Ін-т л-ри імені Т. Г. Шевченка; редкол.: М.Г.Жулинський (гол.) [та ін.]. Київ, 2012. С. 681.
11. Державний Комітет телебачення і радіомовлення України. Перелік аудіовізуальної продукції, присвяченої відзначенню 200-річчя від дня народження Т. Г. Шевченка. 2014. URL: [http://webcache.googleusercontent.com/search?q=cache:kKCDKg\\_2rogJ:comin.kmu.gov.ua/document/109873/Perelik%2520audiovidoprodukcii.doc+&cd=12&hl=uk&ct=clnk&gl=ua](http://webcache.googleusercontent.com/search?q=cache:kKCDKg_2rogJ:comin.kmu.gov.ua/document/109873/Perelik%2520audiovidoprodukcii.doc+&cd=12&hl=uk&ct=clnk&gl=ua)

12. Дзюба І. «І мертвим, і живим, і ненародженим...»: Шевченко вчора, сьогодні, завтра: [до 200-річчя від дня народж. Т. Шевченка]. *Голос України*. 2013. 7 берез. С. 20-21.
13. Дзюба І. Тарас Шевченко. Життя і творчість. Київ: Києво-Могилянська академія, 2008. 718 с.
14. Доля: Книга про Тараса Шевченка в образах та фактах / авт.-упорядник тексту В. О. Шевчук. К.: Дніпро, 1993. 779 с.
15. Іван Кавалерідзе. Скульптура / Автори вступ. ст. та упор. Н. Капельгородська, О. Синько. К.: Либідь, 1997. 53 с.
16. Іван Крамський (1837-1887) – український художник зі Східної Слобожанщини. 2020. URL: <https://www.radiosvoboda.org/a/30987365.html>
17. Історія українського мистецтва: в 6 т. Т. 5. Радянське мистецтво 1917-1941 років / Гол. ред. М.П. Бажан. К.: УРЕ АН УРСР, 1967. 477 с.
18. Кавалеридзе И. Тени быстро плывущих облаков: Сборник статей и воспоминаний / Сост. и примеч. Е.С. Глущенко; вступ. ст. Н.М. Капельгородской. Киев. 1988. С. 8-125.
19. Кравченко Я. Історія монументів Кобзарю. *День*. 2013. № 6-7. С. 10.
20. Кубриш Н. Образ Т. Шевченка у скульптурі Івана Кавалерідзе: від реалізму до модернізму. *Українське мистецтвознавство : матеріали, дослідження, рецензії*. 2007. Вип. 7. С. 70-75.
21. Кубриш Н. Образ Т.Г. Шевченка у скульптурі Івана Кавалерідзе: від реалізму до модернізму. *Українське мистецтвознавство: матеріали, дослідження, рецензії*. 2007. Вип. 7. С. 70-75.
22. Культура України: зб. наукових праць / за заг ред. В. Шейка, 2013. Вип. 40. 296 с.
23. Культурна спадщина Слобожанщини. 2012. URL: <http://www.spadschina.kh.ua/assets/files/Vidannya/Kulturna%20spadshina%20sloboganschini%20vipusk%2024.pdf>
24. Культурна спадщина Слобожанщини. *Культура, мистецтво, філософія, охорона пам'яток*: зб. науково-популярних статей. Харків: Курсор,

2011. Вип. 24. 344 с. URL:  
[https://ic.ac.kharkov.ua/nauk\\_rob/nauk\\_vid/rio\\_old\\_2017/ku/kultura40/18.pdf](https://ic.ac.kharkov.ua/nauk_rob/nauk_vid/rio_old_2017/ku/kultura40/18.pdf)
25. Левицька М. Символ дерева в образотворчості Т. Шевченка. Науковий вісник. 2006. Вип. 16 (4). С. 100-104.
26. Легкий З. Тарасові страсті : роман. *Дзвін*. 2006. № 3. С. 26-76; № 4. С. 33-90.
27. Листи Петра Верни до Миколи Коленова / передмова П. Ротача. *Народна творчість та етнографія*. № 6. 1991. С. 29–34.
28. Макар Р. Портрет художника. Три прогулянки у пошуках Тараса Шевченка. 2019. URL:  
[https://rus.lb.ua/culture/2019/02/15/419857\\_portret\\_hudozhnika\\_tri\\_progulyanki.html](https://rus.lb.ua/culture/2019/02/15/419857_portret_hudozhnika_tri_progulyanki.html).
29. Мельниченко В. Портрет Тараса Шевченка – видатний твір Івана Крамського (до 150-чя з часу написання). *Освіта і суспільство*. 2021. № 3. С. 6-7.
30. Михайло Лисенко [Образотворчий матеріал]: альбом / автор-упорядник Є. Афанасьєв. Київ, 1975. С. 6–34.
31. На стіні дома в Харкові рисують портрет Шевченка. 2014. URL:  
<http://nbnews.com.ua/ua/news/133255/>
32. Найбільший портрет Шевченка намалювали у Харкові. 2014. URL:  
<https://starylev.com.ua/news/naybilshyy-portret-shevchenka-namalyuvaly-u-harkovi>
33. Негода Б. М. Мистецька спадщина Т. Г. Шевченка. URL :  
<http://www.kafedra-odpirtm.org.ua/index.php/sciencework/72-2013-11-23-20-15-31/2012-01-14-11-32-46/negoda/111-shevchenko>.
34. Никифоров А. М. Педагогічна та культурно-просвітницька діяльність Никанора Онацького (1875-1937) на Слобожанщині: дис... канд. пед. наук: 13.00.01. Суми, 2016. 323 с.

35. Никифоров А. М. Тема Т. Г. Шевченка у житті та культурно-просвітницькій діяльності Н. Х. Онацького. *Педагогічні науки: теорія, історія, інноваційні технології*. 2015. № 1 (45). С. 97–104.
36. Овдієнко О. Шевченко Т. Г. в образотворчому мистецтві. Шевченківський словник : у 2-х т. / відп. ред. Є. Кирилюк. К.: Вид-во УРЕ. 1977. Т. 2. С. 361.
37. Окаринський В. Тарас Шевченко і Мочиморди: «Щирий жрець спиртуозностей», 2019. URL: <https://www.istpravda.com.ua/articles/2019/03/9/153796/>
38. Онацький Н. «Не забудьте спом'янути...»: про збереження на Сумщині речових пам'яток, пов'язаних з перебуванням Т. Г. Шевченка. *Плуг і молот*. Суми. 1929. № 68. С. 3.
39. Онацький Н. Сім років існування Сумського музею. Сумська округова інспектура Народної світи ; Сумський художньо-історичний музей. Суми : 1-ша друк. «Суми-друк», 1927. 15 с.
40. Орлова Н. І. Шевченко-художник : Бібліографічний покажчик (1839–2012) : у 2 т. / упоряд. : Н. І. Орлова, Л. І. Буряк, Б. А. Короленко. Т. 1. К.: ДП НВЦ «Пріоритети», 2013. 434 с.
41. Осипенко О. Подзабытое дорогое имя. Владимир Беклемишев - автор первого в мире скульптурного памятника Тарасу Шевченко. *День*. 2020. URL: <https://m.day.kyiv.ua/ru/article/pochta-dnya/podzabytoe-dorogoe-imya>
42. Петров Г. Онацький Н. У тієї Катерини : [Передмова] / *Панорама Сумщини*. 1993. № 17–18 (167–168). С. 6.
43. Петрушенко М. Іван Кавалерідзе: «Подарую вам справжнього Шевченка». *Урадовий кур'єр*. 2014. URL: <https://ukurier.gov.ua/uk/articles/ivan-kavaleridze-podaruyu-vam-spravzhnogo-shevchen/>
44. Пощечина общественному вкусу: Альманах в защиту нового искусства. Стихи, проза и статьи [Д. Бурлюк, В. Хлебников, А. Крученых, В. Маяковский и др.]. М.: Изд. Г. Кузьмина и С. Долинского, 1912. 118 с.

45. Прокопчук І. Особливості трактування пластичного образу Тараса Шевченка в мистецтві українського авангарду. *Вісник Львівської національної академії мистецтв*. 2014. Вип. 25. С. 185-193.
46. Роздобудько І. Іван Крамський (1837–1887) – український художник зі Східної Слобожанщини, 2020. URL: <https://www.radiosvoboda.org/a/30987365.html>
47. Роздобудько І. Костянтин Трутовський (1826–1893). Уродженець Курська, який намалював Шевченка. 2021. URL: <https://nspu.com.ua/bez-rubriki/kostyantyn-trutovskij-1826-1893-urozhenec-kurska-yakij-namaljuvav-shevchenka/>
48. Ротач П. З любов'ю до Кобзаря. *Ленінська правда*. 1967. № 48 (6833). С. 3.
49. Самчук У. На коні вороному. Спомини і враження. *Дзвін*. 1994. № 7. С. 25-114.
50. Свердюк Р. Образ Т. Шевченка у творчості художників. 2015. URL: <https://sverediuk.com.ua/obraz-t-shevchenka-u-tvorchosti-hudozhnikov/>
51. Склярєнко Г. Інтерпретації образу Тараса Шевченка в українському мистецтві ХХ століття. *Українське мистецтвознавство: матеріали, дослідження, рецензії*. Вип. 13. 2013. С. 44–53.
52. Смаль-Стоцький С.Т. Шевченко. Інтерпретації. Черкаси: Брама, 2003. 376 с.
53. Столярова А. Шевченко на Слобожанщині. *Слобідський край*, 1998. 5 березня.
54. Ступак Ю. Видатні художники Сумщини. Х. : Прапор, 1979. С. 35–37.
55. Сусак В. Українські мистці Парижа. 1900-1939. К.: Родовід, АБаБаГаЛаМаГа, 2010. 408 с.
56. Таната Р. Н. Х. Онацький – палкий шанувальник Т. Г. Шевченка. *Художник у провінції*: матеріали наукової конференції (м. Суми, 15–16 жовтня 1998 р.) / Сумський обласний художній музей імені Н. Онацького / упоряд. Л.Федевич. – Суми : Собор, 1998. С. 44–48.

57. Тарас Шевченко у творчості Великописарівських митців. 2014. URL: <http://vpr.sm.gov.ua/index.php/uk/gumanitarna-politika/do-200-richchya-vid-dnya-narodzhennya-t-g-shevchenka/1378-taras-shevchenko-v-tvorchosti-velikopisarivskikh-mittsiv>
58. Тарас Шевченко. Живопис, Графіка: альбом / автор-упор. Д. Степовик. Київ: Мистецтво, 1986. 175 с.
59. Тарахан-Берега З. П. Святиня : науково-історичний літопис Тарасової Гори. К. : Родовід, 1998. С. 209–477.
60. Тарахан-Берега З.П. Шевченко – поет і художник. Київ: Освіта, 1985. 359 с.
61. Українське образотворче мистецтво: імена, життєписи, твори (XI–XXI ст.). / Р.М. Яців, Я.О. Кравченко, Н.Б. Козак, І.В. Голод, О.Д. Михайлюк. Х.: Факт, 2012. 720 с.
62. Ученики Онацкого : каталог виставки / автор-составитель Н. Юрченко; Сумской художественный музей. 1989. 2 арк. складено у 12 с.
63. Федько А. В.Еволюція образу Тараса Шевченка в українському мистецтві кінця ХХ-XXI століття. *Молодий вчений*. № 5 (20). Ч. 4. 2015. С. 66–69.
64. Цуркан І. Образ Катерини у творчості Тараса Шевченка. *Актуальні аспекти модернізації художньо-педагогічної освіти*: матеріали Міжнародної науково-практичної конференції. Полтава: ПДПУ. 2007. С. 256–258.
65. Чугуй Т. О. Життєвий шлях і творча спадщина Т. Шевченка як стимулюючий чинник виникнення та функціонування «Просвіт». *Шевченкіана на початку ХХІ століття* : матеріали науково-практичної конференції, присвяченої 190-річчю від дня народження Т. Г. Шевченка 24 березня 2004 р. Харків : ХДНБ, 2004. С. 31–46
66. Чуйко Т. Еволюція шевченкіани на ниві українського образотворчого мистецтва. *МІСТ : мистецтво, історія, сучасність, теорія*. 2014. Вип. 10. С. 234–246.

67. Чуйко Т. Інтерпретація образу Тараса Шевченка у творах українських митців останньої третини ХХ століття. *Мистецтвознавство України*. 2014. Вип.14. С. 79–88.
68. Чуйко Т. Малярські композиції Миколи Стороженка за мотивами творів Тараса Шевченка. *Актуальні проблеми мистецької практики і мистецтвознавчої науки : Мистецькі обрії '2009 : альманах*. 2009. Вип. 2 (11). С. 154–159.
69. Чуйко Т. Особливості інтерпретації образу Тараса Шевченка в живопису та графіці 1900–1930-х рр. *Українське мистецтвознавство : матеріали, дослідження, рецензії*. 2014. Вип. 14. С. 117–122.
70. Чуйко Т. Особливості інтерпретації образу Тараса Шевченка в живопису й графіці 40-х років ХХ століття. *Шевченкознавчі студії*. 2014. Вип. 18. С. 487–494.
71. Чуйко Т. Художньо-стильові особливості образу Тараса Шевченка у творах митців повоєнного часу. *Художня культура. Актуальні проблеми : наук. вісник*. 2014. Вип. 10. С. 79–88.
72. Чуйко Т.П. Інтерпретація образу Тараса Шевченка у живопису та графіці ХХ століття: культуротворчий аспект: автореф. дис... канд мист.: 26.00.01. Київ. 2016. 20 с.
73. Шевченкіана в колекції Сумського та Лебединського художніх музеїв: каталог: до міжнародного шевченківського свята «В сім'ї вольній, новій». Суми: Редакційний відділ облуправління по пресі. 1993. 28 с.
74. Шевченко Т. Щоденник: у 5 т. Київ: Дніпро, 1985. Т. 55. 259 с.
75. Шевченкознавчі студії: збірник наукових праць. Вип. 18. 2015. URL: <http://www.univ.kiev.ua/pdfs/sh-200/sh-s-18.pdf>
76. Шпирало-Запоточна Л. Іконографія Тараса Шевченка у творчості митців Львівської національної академії мистецтв. *Вісник Львівської національної академії мистецтв*. Вип. 25. 2014. С. 59-79.
77. Юрченко Н. До питання походження старої колекції музею / *Художній музей: минуле та сучасність* : матеріали наукової конференції, присвяченої

- 80-річчю заснування Сумського художнього музею імені Н. Онацького / ред. Л.Федевич. Суми : ДОУНБ імені Н. К. Крупської, 2001. С. 46–52.
78. Юрченко Н. Роботи учнів Онацького. *Ленінська правда*. 1989. № 95 (16699). С. 2.
79. Яцюк В. М. Віч-на-віч із Шевченком: іконографія 1838-1861 років. К.: Балтія Друк, 2004. 112 с.
80. Яцюк В. Живопис – моя професія. Шевченкознавчі етюди. Київ: Рад. Письменник, 1989. 301 с.
81. Яцюк В. Малярство і графіка Тараса Шевченка: спостереження, інтерпретації. Київ: Рада, 2003. 237 с.
82. Климчак М. Постать Тараса Шевченка у творчості Василя Кричевського. *Мистецтвознавство України*. 2010. Вип. 11. С. 23–27.
83. Вертіль О. Художниця намалювала "Гайдамаків" : у Сумській міській бібліотеці імені Т. Шевченка відкрилася виставка, присвячена творчості Тараса Шевченка. *Урядовий кур'єр*. 2014. № 38. 27 лютого. С. 8.
84. Вертіль О. У Кролевець, до Огієвських : про останнє перебування Т.Шевченка на Сумщині (1859 р.). *Урядовий кур'єр*. 2010. № 34. 23 лютого. С. 12.
85. Вшанували Тараса Шевченка : в ООН відбулися заходи, присвячені 200-річчю від дня народження Кобзаря. *Голос України*. 2014. № 38. 28 лютого. С. 6.
86. Вшанували Кобзаря : на Сумщині з нагоди 150-річчя перепоховання Кобзаря у рамках проекту "Останній шлях Шевченка" відбулися урочисті заходи. *Ярмарок*. 2011. № 21. 26 травня. С. 1.
87. Галаур С. Пам'ятник Поетові постав у світлинах : скульптурний комплекс вважається одним з кращих зразків монументальної Шевченкіани у світі. *Урядовий кур'єр*. 2014. № 38. 27 лютого. С. 8.
88. Гальченко С. Найвеличніший пам'ятник Шевченкові. *Освіта*. 2004. 3 березня. С. 9.
89. Давидовський К. Ю. Шевченківський березень – новий тип мистецького проекту в фестивальному русі України. *Інноваційний розвиток суспільства за*

умов крос-культурних взаємодій : збірник матеріалів IV Міжнародної науково-практичної конференції для студентів, аспірантів, науковців, Суми, 27–30 квітня 2011 р. Суми : ВВП "Мрія ТОВ", 2011. Т. II. С. 185–189.

90. Дейнека А. И. Памятники архитектуры Сумщины : путеводитель. Х. : Прапор, 1989. 200 с.
91. Дзюба І. Сто років тому : із історії відзначення Шевченкових ювілеїв. *День*. 2011. № 39–40. 4–5 березня. С. 9.
92. Довгий С. Погляд кризь час : про створення науково-освітнього порталу "Тарас Шевченко". *Освіта*. 2014. № 5–6. 5–12 лютого. С. 9.
93. Жук О. Шевченко в гаджетах та експериментах : "Шевченко/mania/" у "Мистецькому арсеналі" – виставка для кіберпокоління і любителів віртуальних мандрів. *Україна молода*. 2014. № 34. 6 березня. С. 13.
94. Зібрав Тарас до гурту всіх краян : про пам'ятник Тарасу Шевченку в Ромнах. *Сумщина*. 2008. № 122. 29 жовтня. С. 1.
95. Кобзаря увековечили на монетах : серія "Духовные сокровища Украины" Нацбанка пополнилась сразу двумя коллекционными монетами, посвященными 200-летию со дня рождения Кобзаря. *Ваш шанс*. 2014. № 11. 12–19 марта. С. 23А.
96. Лазебник С. Монументальний посол України : пам'ятники Т.Шевченку. *Україна молода*. 2009. № 43. 7 березня. С. 8.
97. Листопад О. На відстані кліка : Мала академія ініціювала створення порталу "Тарас Шевченко". *Урядовий кур'єр*. 2014. № 44. 7 березня. С. 10.
98. Парламентські слухання "Тарас Шевченко як постать світового значення (до 200-річчя з дня народження)" : вступне слово Голови Верховної Ради України Олександра Турчинова. *Голос України*. 2014. № 44. 7 березня. С. 3.
99. Пастух Р. Збережений історією : про один із найстаріших пам'ятників Тарасові Шевченку. *Літературна Україна*. 2012. № 10. 8 березня. С. 1-15.
100. Пащенко В. Ювілейна Шевченківська медаль. *Літературна Україна*. 2013. № 41. 24 жовтня. С. 1-5.

101. Дедулин Г. Семейная история : внук садовника, у которого пять дней жил Тарас Шевченко, открыл новые факты пребывания Кобзаря на Сумщине. *Панорама*. 2005. № 36. 7–14 сентября. С. 4.
102. Дорошенко О. Очима Кобзаря. Сумщина у творчості Шевченка-художника. *В двух словах*. 2007. № 10. 14 березня. С. 8.
103. Ісіпчук Н. "Я так її, я так люблю мою Україну широку..." : у Сумському обласному театрі для дітей та юнацтва 200-ту річницю від дня народження Великого Кобзаря відзначають поетичною драмою, створеною за творчістю Шевченка. *Сумщина*. 2014. № 9. 12 березня. С. 4.
104. Ісіпчук Н. Картини Шевченка в Сумах : оригінальні офорти Тараса Шевченка та роботи художників із його найближчого оточення представлені в Сумському обласному художньому музеї імені Онацького. *Сумщина*. 2014. № 9. 12 березня. С. 5.
105. Ісіпчук Н. Шевченко і Сумщина : до 200-річчя Тараса Шевченка обласний краєзнавчий музей підготував масштабну експозицію, яка розповідає про його зв'язки з Сумщиною. *Сумщина*. 2014. № 9. 12 березня. С. 4.
106. Комаров В. Памятный пикник на Псле : о единственном приезде Тараса Шевченко на Слобожанщину. *Ваш шанс*. 2009. № 26. 1 июля. С. 22А–23А.
107. Ленський В. О. Шевченко і національна еліта Сумщини. Історія розвитку знарядь праці, економіки, освіти, культури на Сумщині. Суми: Власне видавництво, 2010. С. 116–121.
108. Лесина Ю. Шевченкиана в Сумах : в галереє "Академическая" УАБД и художественном салоне открылись выставки графики. *Ваш шанс*. 2014. № 10. 5–12 марта. С. 23А.
109. Забужко О. Шевченків міф України: Спроба філософського аналізу. К.: Освіта, 1997. 187 с.
110. Грабович Г. Поет як міфотворець. Семантика символів у творчості Т. Шевченка. К.: Часопис "Критика", 1998. 206 с.

111. Нахлік Є. Доля-Лос-Судьба. Шевченко і польські та російські романтики/ НАН України. Львівське відділення ін-тут літ-ри імені Т. Г. Шевченка. Львів, 2003. 568 с.
112. Керлот Х.Э. Словарь символов. Б.м.: gelf-book, 1994. 342 с.
113. Іліраіон митрополит. Дохристиянські вірування українського народу. К.: АТ "Обереги", 1992. 424 с.
114. Холл Дж. Словарь сюжетов и символов в искусстве. М.: Крон-Пресс, 1996. 467 с.
115. Овчинников А. Символика христианского искусства. М.: Высшая школа, 1999. 396 с.
116. Яцюк В. "Катерина" відома і невідома/ Живопис моя професія. Шевченкознавчі етюди. К.: Освіта, 1989. С. 8-37.
117. Книга пророка Ісаї, 1:30/ Святе письмо Старого і Нового заповіту. Рим. 1991. 264 с.
118. Овсійчук В. Класицизм і романтизм в українському мистецтві. К.: Дніпро, 2001. 444 с.
119. Тарас Шевченко. Живопис, графіка. (Альбом, авт. – упор. Д. Степовик). К.: Мистецтво, 1986. 175 с.

## ДОДАТКИ

Додаток А

## Перші портрети Тараса Григоровича ХІХ століття



Мал. 1.

І.Крамський.

Портрет Тараса Григоровича Шевченка в кожусі і козацькій шапці, визнаний “класичним”.

Полотно, олія. 1871.



Мал. 2.  
К. Трутовський.  
Тарас Шевченко з кобзою над Дніпром.  
Полотно, олія, 1875.



Мал. 3.  
В.Беклемішев.  
Перший пам'ятник Т.Шевченку на Слобожанщині,  
збудований на кошти родини Алчевських.  
Білий мармур. Харків, 1898.  
Нині знаходиться в Києві в музеї Кобзаря.

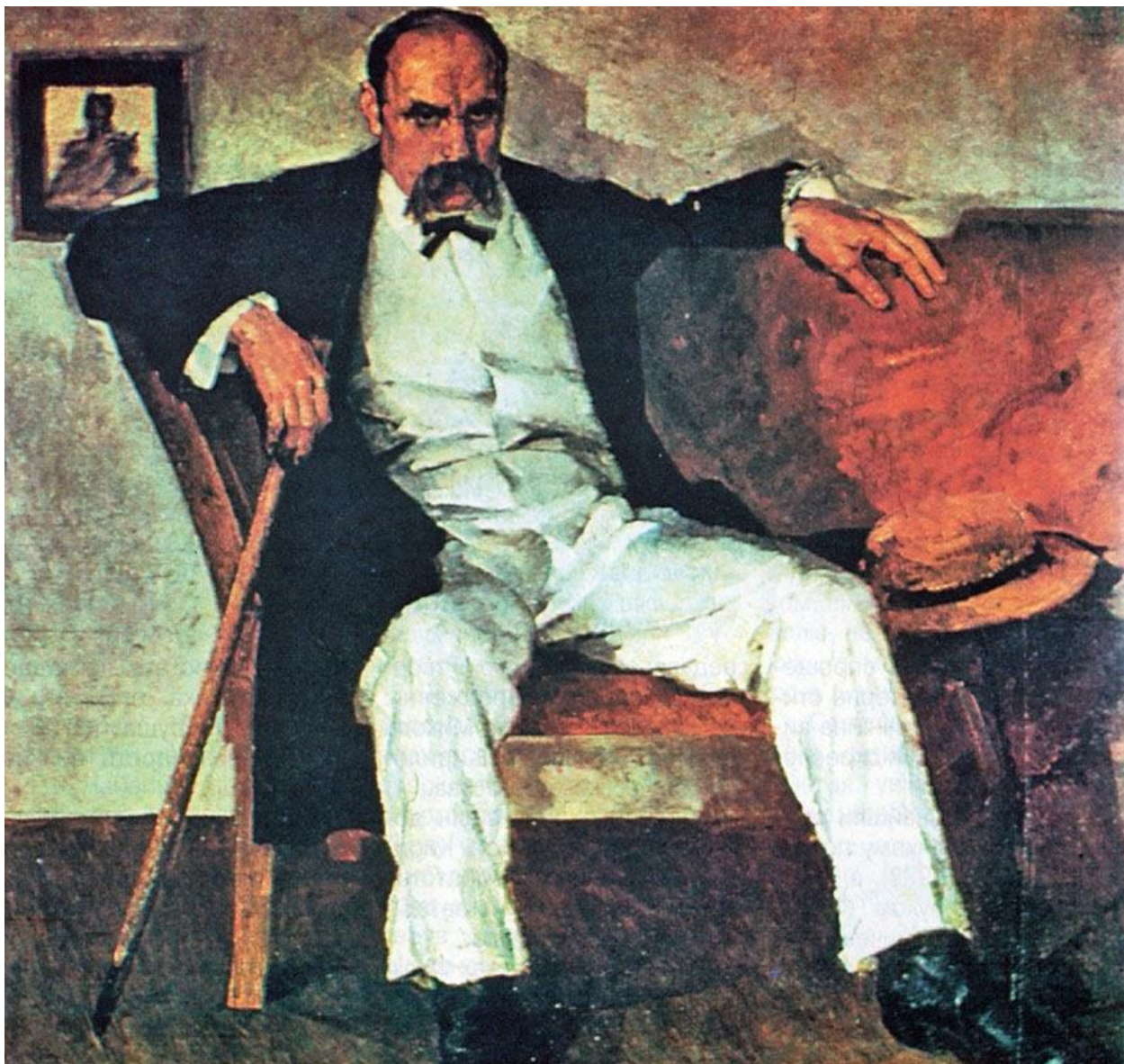
## Приклади художньої шевченкіани митців Слобожанщини ХХ століття



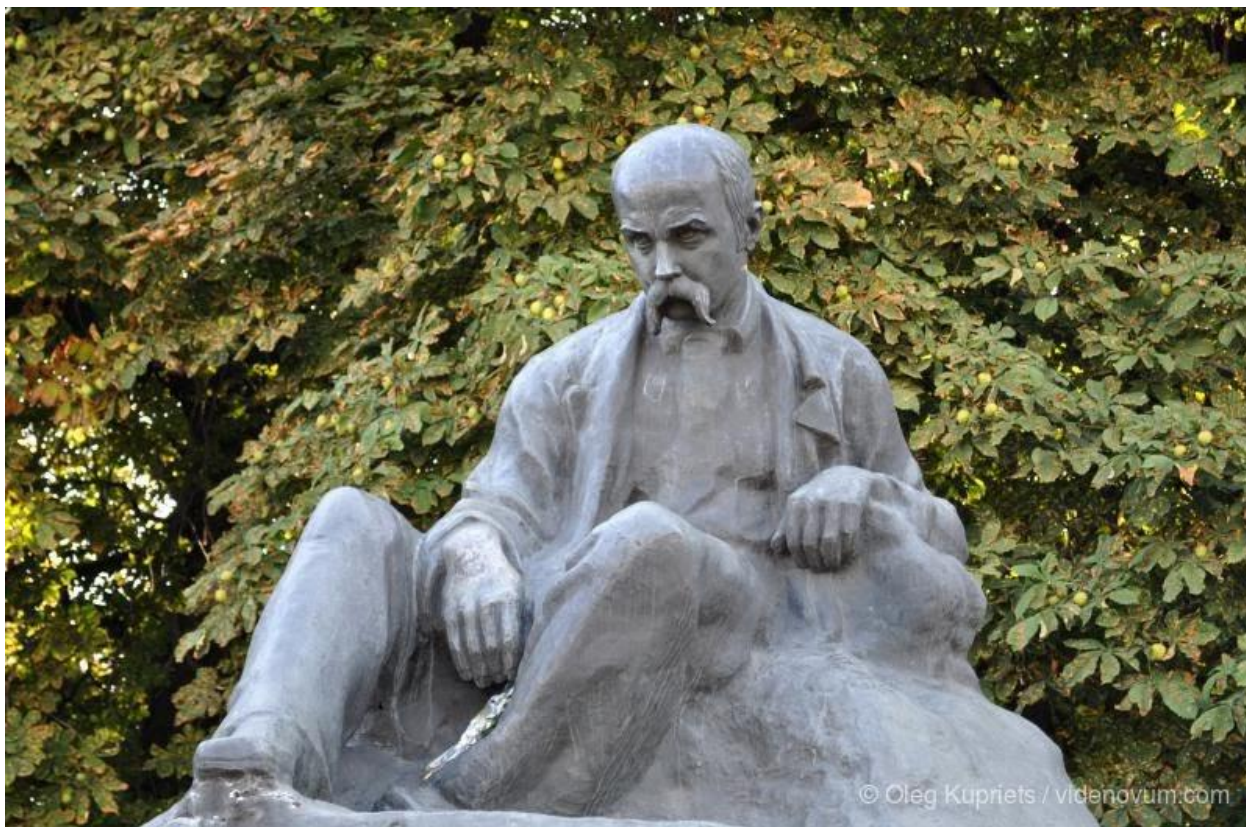
Мал. 4.  
Н.Онацький.  
Ескіз до обкладинки Кобзаря.  
Акварель, 1925.  
СОХМ імені Н.Онацького



Мал. 5.  
Листівка. Шевченкова хата.  
За малюнком Н.Онацького. 1927.  
СОХМ імені Н.Онацького



Мал. 6.  
Ф.Кричевський.  
Портрет Шевченка.  
Полотно, олія. 1929.



Мал. 7.

І.Кавалерідзе.

Пам'ятник Т.Г.Шевченку.

Ромни Сумської області. Бетон. 1918.

Перший пам'ятник Шевченкові в поному розмірі постаті.

1982 року реставрований у бронзі.



Мал. 8.

І.Кавалерідзе.

Пам'ятник Тарасу Шевченку, бетон. Суми. 1926.

В стилі конструктивізму. Був зруйнований радянською владою.

На його місці згодом поставлено пам'ятник скульптора Я.Красножона.



Мал. 9.

Я.Красножон.

Пам'ятник Тарасу Шевченко.

Граніт. Висота 2,5 м. Суми. 1957.

Приклад монументальної пластики місцевого значення.

**Приклад зображення Кобзаря в сучасному вуличному мистецтві  
Слобожанщини**



Мал. 10.

Колектив авторів.

Мурал на стіні 17-поверхового житлового будинку в Харкові.

Графіті. 2014.

Найбільший в Україні портрет Тараса Шевченка.